

ELŻBIETA TYRNA-DANIELCZYK

Biblioteka Śląska

Fotoreporter katowicki Stefan Pierzchalski. Dokumentalista infrastruktury regionu śląskiego

Streszczenie

Autorka poddała analizie album z archiwalnymi fotografiami zakładów przemysłowych Górnego Śląska autorstwa katowickiego fotografa Stefana Pierzchalskiego. Album powstał prawdopodobnie po 1922 roku. Zidentyfikowano utrwalone obiekty architektury przemysłowej między innymi kopalnie z szybami górniczymi, huty, koksownie i elektrownie. Pokażny cykl zdjęć o tematyce przemysłowej zawarty w albumie to czasem jedyne zachowane odbitki ówczesnych zakładów przemysłowych. Starano się podać różne nazwy pod którymi na przestrzeni lat funkcjonował dany zakład oraz do jakiego ówczesnego koncernu należał. Opisano charakterystyczne cechy fizyczne oraz stan zachowania egzemplarza. Unikatowy album zachował się w zbiorach Biblioteki Śląskiej w Katowicach.

Słowa kluczowe

Stefan Pierzchalski, fotograf, fotoreporter, fotografia archiwalna, album fotograficzny, Górny Śląsk, przemysł na Górnym Śląsku, kopalnie węgla kamiennego, architektura przemysłowa, przemysł hutniczy, koksownie, szyby górnicze

Aparat fotograficzny jest nie tylko przedłużeniem oka, ale również umysłu. Może widzieć ostrzej, dalej, bliżej, wolniej i szybciej niż oko. Może ujrzeć niewidzialne. Dzięki niemu możemy zobaczyć przeszłość, teraźniejszość i przyszłość.

Wynn Bullock, fotograf amerykański¹

W zbiorze fotografii Biblioteki Śląskiej w Katowicach przechowywany jest unikatowy *Album obiektów przemysłowych na Górnym Śląsku*² autorstwa katowickiego fotografa Stefana Pierzchalskiego. Cykl archiwalnych fotografii przedstawia w przeważającej części zdjęcia kopalń i hut na Górnym Śląsku w końcu XIX wieku³. Ciekawe jest to, że autor albumu nie pochodził ze Śląska, urodził się we wsi Biskupice, dzisiaj to tereny województwa kujawsko-pomorskiego w powiecie toruńskim. Przez pewien czas przebywał na emigracji, w Niemczech, ale potem wrócił do Polski i osiadł w Katowicach⁴. Nazwisko fotografa najczęściej kojarzone jest z dokumentacją uroczystości włączenia części Górnego Śląska do Polski w 1922 roku⁵. Wykonane fotografie zawarł w historycznym *Albumie fotografii – dokumentów do dziejów Śląska po plebiscycie – 1922*⁶. Drugi stworzony przez niego *Album obiektów przemysłowych na Górnym Śląsku* jest zupełnie odmienny pod względem wyboru fotografowanych obiektów. Dowodzi to, iż w ówczesnym czasie fotografowie nie skupiali się tylko na uwiecznianiu portretów ludzi i ważnych wydarzeń na zdjęciach, ale poszli o krok dalej w kierunku utrwalania otaczającej ich rzeczywistości, w tym wypadku rozwijającego się przemysłu. Dokumentowali modernizację zakładów przemysłowych, postęp techniki, a co za tym idzie wykorzystywanie nowych urządzeń i sprzętów podczas pracy. W albumie znalazło się kilka zdjęć prezentujących wnętrza zakładów przemysłowych, a w nich robotników przy swoich stanowiskach pracy. Uwieczniono pracowników na terenach zakładów przemysłowych, często wyraźnie pozujących do zdjęć. Widać także młodych chłopców wśród grupy robotników. Byli to prawdopodobnie pomocnicy górników podczas pracy w kopalni. W albumie znajdują się także fotografie osiedli robotniczych oraz mieszkańców miast śląskich, których ujęcia uchwycono prawdopodobnie przypadkowo podczas wykonywania zdjęć zakładów przemysłowych. Zastanawiające jest jednak to, że Stefan Pierzchalski nie zamieścił w swoim albumie ani

¹ Cyt. za *Śląskie światy. Fotografie Paula Rothera*, Bytom 2018.

² S. Pierzchalski, *Album obiektów przemysłowych na Górnym Śląsku*, koniec XIX wieku, Biblioteka Śląska, sygn. G 454 III. Wcześniej album skatalogowany był pod innym tytułem: *Album fotografii zakładów przemysłowych*. Sfingowany wcześniej tytuł zmieniono, żeby uściślić z jakiego terenu pochodzi cykl fotografii o tematyce przemysłowej. Album powstał prawdopodobnie po 1922 roku.

³ K. Termińska, *Zbiory graficzne*, [w:] *Biblioteka Śląska 1922–1972*, pod red. J. Kantyki, Katowice 1973, s. 172.

⁴ H. Dudała, M. Węcki, *Kronika czasu przełomu. Górny Śląsk w latach 1919–1926 na fotografiach Stefana Pierzchalskiego*, Katowice-Warszawa 2019, s. 12.

⁵ E. Tyrna-Danielczyk, *Fotoreporter katowicki Stefan Pierzchalski. Dokumentalista wydarzeń historycznych na Górnym Śląsku*, artykuł złożony do druku.

⁶ Stefan Pierzchalski, *Album fotografii – dokumentów do dziejów Śląska po plebiscycie – 1922*, po 1922 r., Biblioteka Śląska, sygn. G 1595 II.

jednego zdjęcia ilustrującego ciężką pracę górników pod ziemią w kopalni. Mogło to być spowodowane brakiem odpowiedniego wyposażenia technicznego, którym dysponował na przykład inny katowicki fotograf Max Steckel, fotografujący już w końcu XIX wieku górników pod ziemią.

Nie wiadomo dokładnie jak album trafił do zbiorów bibliotecznych. Na wewnętrznej przedniej i tylnej papierowej wyklejce z brązowym ornamentem roślinnym znajduje się pieczętka autorska: „Zakład fotograficzny St. Pierzchalski, Katowice, ul. Grundmana 2, Telefon nr. 1121.”, na wewnętrznej przedniej wyklejce widnieje pieczętka poprzedniego właściciela zakładu fotograficznego: „Handlung photogr. Apparate u. Bedarfs-Artikel Paul Scholz Inh. Gebrüder Paul & Maximilian Scholz en gros Vergrößerungs-Anstalt en detail Kattowitz, O/S., Grundmannstr. 2”. Album zawiera 116 czarno-białych odbitek na papierze srebrzo-żelatynowym, które zostały naklejone na 30 tekturowych kart w kolorze szarym. Niektóre fotografie są w odcieniu sepii. W większości zachowały się w całkiem dobrym stanie. Zdjęcia o wymiarach (około 16,8 x 22,7 cm) naklejone zostały po dwie na jednej tekturce. Oryginalna, skórzana oprawa o wymiarach (31,2 x 39,9 cm) zachowała się dość dobrze. Niewielkie ubytki w oprawie zostały uzupełnione przez introligatora z Działu Ochrony, Konserwacji i Archiwizacji Zbiorów Biblioteki Śląskiej w Katowicach. Każda fotografia posiada rękopiśmienny numer naniesiony piórem na tekturkach obok zdjęcia. Numerów nie nadano kolejno, tylko bez konkretnego porządku. Dawna numeracja w żaden sposób nie porządkuje fotografii. Dlatego nadano nową numerację, a oryginalnie naniesione numery z albumu podano w nawiasie okrągłym. W paru przypadkach w albumie pojawiają się niemal dubletowe ujęcia zakładów pracy⁷.

Przypuszcza się, że powstanie albumu ma związek z utworzonym w 1925 roku Górnośląskim Instytutem Wydawniczo-Propagandowym w Katowicach. Instytut miał za zadanie promować istotne wydarzenia historyczne i pracę w przemyśle na Górnym Śląsku w innych częściach kraju poprzez przygotowywanie odczytów, wydawanie specjalnych wydawnictw propagandowych oraz pokazywanie filmów związanych z tą tematyką. Wydawnictwa takie miały często postać właśnie albumów z fotografiami. Twórcami i jednocześnie koordynatorami instytutu byli fotograf i filmowiec Stefan Pierzchalski i redaktor Alojzy Mach, którzy otrzymali wsparcie od ówczesnych władz na działalność tej organizacji. Będąc właścicielem „Artystycznego Zakładu Fotografii i Filmów” w Katowicach Stefan Pierzchalski nie miał większego problemu z tworzeniem filmów, ponieważ miał już doświadczenie w tym zakresie. Natomiast filmy o tak specjalistycznej tematyce przemysłowej Górnego Śląska trzeba było dopiero nakręcić. Pierzchalski i Mach zrobili to własnymi siłami, a specjaliści ze śląskich zakładów przemysłowych służyli im swoją fachową wiedzą. Alojzy Mach zajmował się odczytami, a montowaniem filmów Stefan Pierzchalski. Przygotowany film „Wielki przemysł na Górnym Śląsku”, ukazujący różne gałęzie przemysłu, pokazywano później w kinach, ale poza Śląskiem⁸.

⁷ S. Pierzchalski, *Album obiektów...*, fot. nr 1(92), 84 (91), 11 (14), 43 (125), 49 (48), 26 (1), 5 (134), 86 (99).

⁸ *Odczyty propagandowe oraz wyświetlenia filmowe o Górnym Śląsku*, wydane przez Górnośląski Instytut Wydawniczo-Propagandowy, Katowice ok. 1929, s. 7–10, 14–16.

Zawartość omawianego albumu może mieć związek z powstaniem tego filmu, a fotografie zostały wykonane w celu dokumentacji wyświetlanych filmów⁹. Autorzy Halina Dudała i Mirosław Węcki w publikacji *Kronika czasu przełomu. Górny Śląsk w latach 1919–1926 na fotografiach Stefana Pierzchalskiego* z 2019 roku stwierdzili, że w Muzeum Górnictwa Węglowego w Zabrze także znajdują się fotografie przedstawiające górnośląskie zakłady przemysłowe, prawdopodobnie także autorstwa Stefana Pierzchalskiego, które powstały właśnie w okresie tworzenia filmów o tej tematyce przez Instytut Wydawniczo-Propagandowy. Warto przypomnieć, że najpierw wynaleziono fotografię, a potem dopiero film. Ludzie od dawien dawna poszukiwali sposobu ujarzemia wiązki światła i uwięzienia jej w statycznym obrazie, a w chwili kiedy to osiągnęli zapragnęli poruszać tymi obrazami¹⁰.

Pokażny cykl zdjęć o tematyce przemysłowej zawarty w opisywanym albumie to czasem jedyne zachowane ujęcia ówczesnych zakładów przemysłowych. Część z nich już nie istnieje lub przekształciła się, zmieniając swoją nazwę. Podczas omawiania fotografii starano się podać jak największą ilość nazw, pod którymi na przestrzeni lat funkcjonował dany zakład oraz podano, jako ostatnią, obecną nazwę firmy, jeśli istnieje teraz samodzielnie lub częściowo została włączona do innego przedsiębiorstwa. W niektórych przypadkach także dodawano różne nazwy szybów kopalnianych. Podanie wielu różnych nazw ma na celu ułatwienie znalezienia dawnego obiektu potencjalnemu odbiorcy. Niestety zdarzało się, że nie można było ustalić jaki zakład utrwalono na fotografii. Pewną przeszkodą w identyfikacji był także utrwalony na zdjęciach dym z kopalnianych kominów przysłaniający często szyby górnicze i inne charakterystyczne elementy architektury krajobrazu, a także stan zachowania odbitek. Część zdjęć wciąż czeka na identyfikację, mimo dostępu do szerokiego wachlarza publikowanych źródeł o tematyce przemysłowej i coraz bogatszych zasobów cyfrowych.

Album prezentuje w przeważającej części ogólne widoki zakładów przemysłowych Górnego Śląska: kopalnie z szybami górniczymi, huty, koksownie i elektrownie. W egzemplarzu znalazły się także zdjęcia przedstawiające między innymi Browar Książęcy w Tychach (obecnie Tyskie Browary Książęce w Tychach)¹¹, Klasztor Franciszkanów w Ligocie Panewnikach¹², dzielnicy Katowic oraz widok na dawne koszary przy ul. Koszarowej w Katowicach¹³, (obecnie w tym budynku jest siedziba Akademii Sztuk Pięknych). W albumie znalazły się także zdjęcia ukazujące Bazylikę Najświętszej Marii Panny i św. Bartłomieja, kościół Zmartwychwstania Pańskiego, ulicę Mariacką (obecnie Bytomską) w Piekarach Śląskich, dzielnicy Szarlej. Po lewej stronie ulicy można dostrzec budynek gospody oraz grupę ludzi wyraż-

⁹ J. Dziwoki, *Powstania, plebiscyt i przyłączenie Śląska do Polski w fotografiach Stefana Pierzchalskiego*, [w:] *Kościół i związki wyznaniowe a konflikt polsko-niemiecki na Górnym Śląsku w latach 1919–1921*, pod red. Z. Kapały, J. Myszora, Bytom 2005, s. 237.

¹⁰ <https://www.foto4u.pl/blog/artykul/pierwsze-filmy---czyli-poruszone-fotografie> [dostęp: 02.06.2022 r.].

¹¹ S. Pierzchalski, *Album obiektów...*, fot. nr 59 (55).

¹² Tamże, fot. nr 40 (98).

¹³ Tamże, fot. nr 41 (37).

nie pozujących do zdjęcia¹⁴. Uwieczniono osiedle pracownicze kopalni „Emanuel” („Emanuelssegen”, obecnie „Murcki-Staszic” w Katowicach Giszowcu) oraz budynek osiedlowej piekarni w Katowicach Kostuchnie¹⁵. Na jednym ze zdjęć uchwycono stację kolejową Chorzowa Starego w najstarszej dzielnicy miasta z widokiem na dawną kopalnię „Hrabina Laura” („Gräfin Laura”, obecnie nie istnieje odrębnie, połączona z kopalnią „Barbara-Wyzwolenie” jako „Barbara-Chorzów” w Chorzowie)¹⁶. Interesująca jest także fotografia panoramiczna Szopienic, dzielnicy Katowic, w oddali widoczny między innymi Kościół Świętej Jadwigi Śląskiej i zabytkowy budynek, w którym obecnie ma siedzibę VI Liceum Ogólnokształcące im. Jana Długosza¹⁷. W albumie zachowała się także fotografia przedstawiająca budynek straży pożarnej kopalni „Giesche” (obecnie „Wieczorek”)¹⁸ w Janowie-Nikiszowcu, dzielnicy Katowic. Straż miała swój budynek w okolicach szybu „Nickisch” (od 1935 roku „Poniatowski”). Na pierwszym planie zdjęcia widoczny jest plac ze składowiskiem drzewa kopalni „Giesche”.

W publikacji *Biblioteka Śląska 1922–1972*, pod redakcją Jana Kantyki, wydanej w Katowicach w 1973 roku album fotografii datuje się na koniec XIX wieku. Bardziej prawdopodobne jest jednak, że album powstał po 1922 roku, kiedy nastąpił podział Górnego Śląska na część niemiecką i polską, co znacząco wpłynęło na rozwój przemysłu górniczego. W tym czasie nastąpiła też zmiana nazewnictwa z niemieckiego na polskie. Rozdzielone granicą zakłady musiały przystosowywać się do nowych warunków ekonomicznych, politycznych, ponieważ Polska i Niemcy prowadziły inną politykę gospodarczą. Polska po rozbiorach przez trzy państwa była bardzo zróżnicowanym krajem pod względem gospodarczym, podatkowym, handlowym, celnym, prawnym i komunikacyjnym. Natomiast w wyniku zniszczeń wojennych rozpoczęto odbudowę, co znacząco wpłynęło na zapotrzebowanie na węgiel kamienny. Skarb Państwa wspierał przemysł górniczy pożyczkami, premiami eksportowymi i dopłatami do inwestycji. Znaczne ilości węgla eksportowano głównie do Niemiec, gdyż według ustaleń traktatu wersalskiego i konwencji genewskiej mógł być wysyłany tam bez cła do 1925 roku. Po tym roku Niemcy wprowadziły opłatę celną za węgiel kamienny dostarczany z Polski. W tym samym czasie Polska przechodziła już jeden kryzys gospodarczy po wprowadzeniu reformy walutowo-skarbowej w czasie rządów Władysława Grabskiego. Polskim kopalniom udało się opanować wewnętrzny kryzys dzięki ogromnemu zapotrzebowaniu na węgiel w całej Europie. Deficyt węgla spowodowany był długotrwałym strajkiem górników angielskich. Nie ustrzegło to jednak przemysłu górniczego przed kolejnymi problemami na przestrzeni lat¹⁹.

¹⁴ Tamże, fot. nr 39 (96), 38 (142), 37 (131).

¹⁵ Tamże, fot. nr 36 (126); <https://katowice.fotopolska.eu/349647,foto.html> [dostęp: 17.05.2022 r.].

¹⁶ S. Pierzchalski, *Album obiektów...*, fot. nr 96 (132); J. Jaros, *Słownik historyczny kopalń węgla na ziemiach polskich*, Katowice 1984, s. 34–35.

¹⁷ S. Pierzchalski, *Album obiektów...*, fot. nr 42 (91).

¹⁸ Tamże, fot. nr 47 (65); L. Szaraniec, *Kopalnia Węgla Kamiennego „Wieczorek”. Zarys monograficzny*, Katowice 2001, s. [86]; *Rozbark-Nikiszowiec. Na wspólnym szlaku*, pod red. M. Krakowiak, Katowice 2016, s. 6, 106.

¹⁹ A. Frużyński, *Kopalnie węgla kamiennego w Polsce*, Łódź 2012, s. 29.

W Katowicach, jeszcze przed podziałem Śląska, mieściły się dyrekcje następujących koncernów: Katowickiej Spółki Akcyjnej dla Górnictwa i Hutnictwa, Śląskich Kopalni i Cynkowni z Lipin, Zakładów Hohenlohego z Katowic-Wełnowca i Rybnickiego Gwarectwa Węglowego. Po 1922 roku w Katowicach znalazły się kolejne spółki: Górnośląskie Zjednoczone Huty „Królewska” i „Laura”, Śląskie Zakłady Górniczo-Hutnicze Huta „Pokój”, „Giesche” Spółka Akcyjna i Zarząd Przymusowy Dóbr i Zakładów Przemysłowych Księcia Pszczyńskiego²⁰. W związku z tym po polskiej stronie Górnego Śląska znalazły się 53 kopalnie węgla kamiennego, z tego 28 kopalń posiadało swoje centrale elektryczne do wytwarzania energii, a po niemieckiej pozostało 15 kopalń, w tym jedna, nowa kopalnia była dopiero w budowie²¹. Przedsiębiorstwo Katowicka Spółka Akcyjna dla Górnictwa i Hutnictwa została założona między innymi na bazie majątku niemieckiego szlachcica i właściciela katowickich posiadłości Huberta von Tiele-Wincklera w 1889 roku. W skład spółki weszły między innymi kopalnie węgla kamiennego i huty, w tym jedna z najstarszych, kopalnia „Ferdynand”²², („Ferdinand Grube”, później „Katowice”, obecnie nie istnieje) w Bogucicach, dzielnicy Katowic. Na jej terenach znajdują się dzisiaj budynki Narodowej Orkiestry Symfonicznej Polskiego Radia, Muzeum Śląskiego oraz Międzynarodowego Centrum Kongresowego. Kolejną kopalnią należącą do tej firmy była „Florentyna” („Florentinegrube”, później „Łągiewniki”) w Bytomiu-Łągiewnikach²³. Na fotografii widoczny szyb „Schwerin”, znajdujący się na terenie dawnej huty żelaza „Hubertus” w Bytomiu-Łągiewnikach (później Huty „Zygmunt”) oraz wieża ciśnień, widoczna w tle. Kolejną kopalnią należącą do spółki była kopalnia węgla „Mysłowice”²⁴ („Myslowitzgrube”, obecnie „Mysłowice-Wesoła”) w Mysłowicach. Na zdjęciu widoczne są trzy wieże wyciągowe szybów, prawdopodobnie to „Sas”, „Łokietek” i „Jagiello”? Firma była w posiadaniu także kopalń „Nowa Przemsza” („Neu-Przemsza”)²⁵ i „Karol” („Carlssegen”)²⁶ w Brzezince, dzielnicy Mysłowic, obecnie obie nie istnieją. Za ogrodzeniem zakładów utrwalono samochody z epoki oraz ludzi i furmanki zaprzężone w konie. Oprócz huty żelaza „Hubertus” w Bytomiu-Łągiewnikach do Przedsiębiorstwa Katowicka Spółka Akcyjna dla Górnictwa i Hutnictwa należała także huta „Marta”²⁷ („Marthahütte”), położona w samym śródmieściu Katowic nad rzeką Rawą. Powstała w 1852 roku, a w 1928 roku została zlikwidowana. Obecnie na jej terenach znajduje się blok mieszkalny „Superjednostka”. W albumie znalazły się także dwie fotografie przedstawiające wnętrze centrali elektrycz-

²⁰ W. Janota, *Katowice między wojnami. Miasto i jego sprawy 1922–1939*, Łódź 2010, s. 22.

²¹ D. Reclaw, *Przemysł Górnego Śląska na dawnej fotografii (do 1945 r.)*. Ze zbiorów Muzeum w Gliwicach, t. 1, *Górnictwo*, Gliwice 2015, s. 65–67.

²² S. Pierzchalski, *Album obiektów...*, fot. nr 102 (70); M. T. Wilczek, *Spółki akcyjne Górnego Śląska i Śląska Cieszyńskiego i ich papiery wartościowe. (Do 1945 r.)*, Katowice 2006, s. 96.

²³ S. Pierzchalski, *Album obiektów...*, fot. nr 27 (109); D. Reclaw, *Przemysł Górnego Śląska...*, s. 369.

²⁴ S. Pierzchalski, *Album obiektów...*, fot. nr 113 (115).

²⁵ Tamże, fot. nr 92 (47).

²⁶ Tamże, fot. nr 91 (42).

²⁷ Tamże, fot. nr 61 (67).

nej kopalni „Prusy” („Preussengrube”, potem „Miechowice”, obecnie nie istnieje)²⁸ w Miechowicach, dzielnicy Bytomia. Na zdjęciu widoczni pracownicy tej centrali. W 1921 roku akcje Katowickiej Spółki Akcyjnej dla Górnictwa i Hutnictwa wykupił niemiecki przedsiębiorca Fryderyk Flick. Po 1922 roku przeważająca część kapitału tej firmy pozostała w Polsce. W 1929 roku nastąpiło połączenie przedsiębiorstwa z „Hutą Silesia” w Świętochłowicach-Lipinach i „Hutą Bismarcka” w Chorzowie Batorym²⁹ („Bismarckhütte”, „Huta Batory”, na przestrzeni lat wielokrotnie przekształcana) oraz rozpoczęto działalność z inną spółką Górnośląskie Zjednoczone Huty „Królewska” i „Laura” Spółka Akcyjna Górnictwo-Hutnicza w Katowicach. Firma ta powstała w 1925 roku i była w posiadaniu kopalń węgla kamiennego, hut żelaza, koksowni oraz wielu zakładów znanych pod nazwą „Warsztaty Kolejowe”³⁰. W omawianym albumie znalazły się także fotografie kopalń należących do tej spółki. Wśród nich była między innymi kopalnia węgla kamiennego „Hrabina Laura”³¹ w Chorzowie Starym („Gräfin Laura”, „Królewska Huta”, potem „Chorzów”, obecnie nie istnieje odrębnie, połączona z kopalnią „Barbara-Wyzwolenie” jako „Barbara-Chorzów” w Chorzowie, na zdjęciu to prawdopodobnie widok na tę kopalnię). Na fotografii widoczne dwa szyby kopalniane „Hugo” I, II (później „Kuba” I, II). Powstała w 1870 roku z części rezerwowego pola kopalni „Król”³² w Chorzowie („Prinz Karl von Hessen”, „Königsgrube”, w 1937 roku nastąpił podział na kopalnię „Prezydent Mościcki” i kopalnię „Barbara Wyzwolenie” w Chorzowie, obecnie nie istnieje). W 1871 roku kopalnia „Hrabina Laura” została sprzedana razem z Hutą „Królewską” w Chorzowie³³ (potem Huta „Piłsudski”, Huta „Kościuszko”) przemysłowcowi z Górnego Śląska Hugonowi Henckel von Donnersmarck. Kolejnymi zakładami należącymi do Górnośląskich Zjednoczonych Hut „Królewska” i „Laura” były siemianowickie kopalnie „Huta Laura” („Laurahütte”) z szybami „Ficinus” i „Knoff”³⁴ („Knoffschacht”) oraz „Szyby Richtera”³⁵ („Richterschächte”). Na przestrzeni lat obie kopalnie łączyły się i dzieliły, obecnie to tereny nieistniejącej kopalni „Siemianowice” w Siemianowicach Śląskich. Jedna z fotografii przedstawia kobiety pracujące w okolicach toru kolejowego kopalni. Do spółki należała także kopalnia „Dębieńsko”³⁶ w Czerwionce-Leszczynach w powiecie rybnickim (do 1922 roku funkcjonowała pod nazwą „Dubensko”, obecnie nie istnieje).

²⁸ Tamże, fot. nr 31 (35), 32 (36); D. Reclaw, *Przemysł Górnego Śląska...*, s. 447.

²⁹ S. Pierzchalski, *Album obiektów...*, fot. nr 8 (15), 11 (14), 43 (125); M. T. Wilczek, *Spółki akcyjne Górnego Śląska...*, s. 96; <https://polska-org.pl/9756999,foto.html?idEntity=7273331> [dostęp: 20.09.2022 r.].

³⁰ *Dzieje pracy Górnego Śląska 1922–1927*, [pod red. H. Cepnika], Lwów-Katowice 1927, s. 136.

³¹ S. Pierzchalski, *Album obiektów...*, fot. nr 18 (21).

³² Tamże, fot. nr 20 (110).

³³ Tamże, fot. nr 12 (118).

³⁴ Tamże, fot. nr 64 (141), 58 (54); D. Reclaw, *Przemysł Górnego Śląska...*, s. 196, 431; <https://fotopolska.eu/1671,foto.html?o=b431744> [dostęp: 30.09.2022 r.]; P. Rother, *Chronik der Stadt Königshutte Oberschlesien*, Dülmen 1994, s. 221.

³⁵ S. Pierzchalski, *Album obiektów...*, fot. nr 74 (111); M. T. Wilczek, *Spółki akcyjne Górnego Śląska...*, s. 89; J. Jaros, *Słownik historyczny kopalń...*, s. 94–95; D. Reclaw, *Przemysł Górnego Śląska...*, s. 66.

³⁶ S. Pierzchalski, *Album obiektów...*, fot. nr 108 (29).

Firma „Giesche” Spółka Akcyjna z siedzibą w Katowicach była bardzo dużym przedsiębiorstwem przemysłu ciężkiego. Narodziny spółki związane były z wrocławskimi przedsiębiorcami i handlowcem Georgem von Giesche, który dostał pozwolenie od samego cesarza na eksploatację rud cynku na Śląsku na przełomie XVII i XVIII wieku. Firma „Giesche” Spółka Akcyjna działała w latach 1922–1946 i posiadała na własność kopalnie węgla kamiennego, rud ołowiu i cynku, huty, walcownie, zakłady przemysłu chemicznego oraz fabrykę porcelany. W 1922 roku, już po podziale Górnego Śląska, większość majątku spółki znalazła się po stronie Polski. Do koncernu należała między innymi kopalnia „Giesche i Rezerwa”³⁷ („Giesche und Reservegrube”, później „Wieczorek”, obecnie w likwidacji) w Janowie-Nikiszowcu, dzielnicy Katowic. Na kilku fotografiach widoczne zabudowania cechowni oraz szyby „Pułaski” („Carmer”), „Ligon” („Kaiser Wilhelm” Schacht), „Wilson I” („Richtofenschacht”) i „Wilson II” („Huldaschacht”). W latach 1897–1931 w Roźdzeniu, części Katowic działała huta cynku „Bernhardi”³⁸, należąca także do spółki akcyjnej „Giesche”. Nazwa zakładu pochodzi od nazwiska głównego dyrektora koncernu Friedricha Bernhardiego. Na zdjęciu utrwalono widok na instalację do wytwarzania gazu czadnicowego w hucie oraz na estakadę kolejki wąskotorowej. W pobliżu torów uchwycono trzech mężczyzn. Kolejnym zakładem wchodzącym w skład koncernu była huta cynku „Uthemann”³⁹ w Szopienicach, dzielnicy Katowic. Uruchomiono ją w 1912 roku celem zwiększenia produkcji cynku na terenach Górnego Śląska przez spółkę „Giesche”. Zdjęcie przedstawia ogólny widok na zakład. Wyżej wymienione huty są częścią Huty Metali Nieżelaznych „Szopienice” w Katowicach-Szopienicach (obecnie w likwidacji). Ciekawostką jest to, że nazwy hut, kopalń, czy szybów tego koncernu nazywano nazwiskami głównych dyrektorów lub członków Kolegium Reprezentantów koncernu „Giesche”⁴⁰.

„Zakłady Hohenlohego” z Katowic-Wełnowca zostały założone w 1905 roku przez książąt Hohenlohe-Öhringen⁴¹. Posiadały między innymi kopalnie węgla kamiennego takie jak: „Jerzy” („Georg”, nie istnieje)⁴² w Dąbrówce Małej, dzielnicy Katowic, „Michał”⁴³ („Max” lub „Maks”, nie istnieje odrębnie, włączona do kopalni „Siemianowice” w Siemianowicach Śląskich, obecnie zlikwidowana) i połączonej „Hohenlohe-Fanny”⁴⁴ (obecnie nie istnieje), obie w Michałkowicach, dzielnicy Siemianowic Śląskich oraz „Wujek” („Oheim”, obecnie zakład samodzielny)⁴⁵ w Katowicach Brynowie. Fotografie tych kopalń także znalazły się w omawianym

³⁷ S. Pierzchalski, *Album obiektów...*, fot. nr 48 (64), 54 (63), 62 (56); D. Reclaw, *Przemysł Górnego Śląska...*, s. 390, 392, 395.

³⁸ S. Pierzchalski, *Album obiektów...*, fot. nr 13 (90); G. Grzegorek, *Kopalnie i huty Katowic*, Katowice 2017, s. 414, 416.

³⁹ S. Pierzchalski, *Album obiektów...*, fot. nr 7 (95); G. Grzegorek, *Kopalnie i huty...*, s. 417, 432.

⁴⁰ G. Grzegorek, *Kopalnie i huty...*, s. 415.

⁴¹ M. T. Wilczek, *Spółki akcyjne Górnego Śląska...*, s. 220.

⁴² S. Pierzchalski, *Album obiektów...*, fot. nr 5 (134), 86 (99).

⁴³ Tamże, fot. nr 24 (78); D. Reclaw, *Przemysł Górnego Śląska...*, s. 437.

⁴⁴ S. Pierzchalski, *Album obiektów...*, fot. nr 19 (117).

⁴⁵ Tamże, fot. nr 1 (92), 65 (127), 84 (91), 97 (138).

albumie. Jedno ujęcie przedstawia kobiety podczas pracy w sortowaniu węgla w kopalni „Wujek”. Wymienione zakłady górnicze słynęły z bardzo dobrej jakości węgla kamiennego⁴⁶. Autor uwiecznił w swoim albumie fotografię prażalni blendy i fabrykę kwasu siarkowego Johannahütte („Schellerhütte”, „Schellera”, potem Huta „Jedność”, Huta „Siemianowice”, obecnie zlikwidowana)⁴⁷ w Siemianowicach Śląskich, która także w ówczesnym czasie należała do „Zakładów Hohenlohego”. Alfred Scheller długoletni dyrektor zakładu został upamiętniony w nazwie firmy.

W albumie uwieczniono także kopalnie należące do ksiąząt pszczyńskich, które powstały bez urzędowego nadania, ponieważ książe posługiwał się przywilejem – regale górnicze, które gwarantowało wyłączne prawo do szukania i wydobywania surowców z ziemi na gruntach będących jego własnością⁴⁸. Do ksiąząt pszczyńskich na terenach Górnego Śląska należały między innymi kopalnie: „Brada”⁴⁹ („Brade”) w Łaziskach Górnych (obecnie teren kopalni „Bolesław Śmiały” w Łaziskach Górnych), na zdjęciu widoczne szyby „Graf Konrad” (później „Bolko I”) i „Bolko” (później „Bolko II”), kopalnia „Książątko”⁵⁰ w Gostyni w powiecie mikołowskim („Prinzen”, w 1925 roku połączona z kopalnią „Brada” w Łaziskach Górnych, która w 1933 roku została przyłączona do kopalni „Aleksander-Książątko-Brada”, obecnie kopalnia „Bolesław Śmiały” w Łaziskach Górnych). Na fotografii przedstawiono sortownię i załadownię węgla, na pierwszym planie widoczny samochód osobowy. Kopalnia „Szczęść Boże” lub „Aleksander”⁵¹ („Trautscholdsegen-Błogosławieństwo Trautscholda”) z szybem „Oberman” (obecnie „Aleksander I”) w Łaziskach Średnich (obecnie teren kopalni „Bolesław Śmiały” w Łaziskach Górnych), kopalnia „Emanuel” w Katowicach Kostuchnie (dawniej w Murckach)⁵² („Emanuelssegen”, obecnie „Murcki-Staszic” w Katowicach Giszowcu), kopalnia „Książę”⁵³ („Fürstengrube”, później „Harcerska”, „Lenin”, „Mysłowice-Wesoła” w Mysłowicach) w Ławkach, dzisiaj część Wesołej, dzielnicy Mysłowic. Na zdjęciu widoczna sortownia węgla, a na pierwszym planie samochód osobowy z pasażerami. Wymienione kopalnie także należały do ksiąząt pszczyńskich. Kolejnym zakładem należącym do tego zarządu była kopalnia

⁴⁶ *Dzieje pracy...*, s. 137.

⁴⁷ S. Pierzchalski, *Album obiektów...*, fot. nr 4 (2); <https://polska-org.pl/9805614,foto.html?idEntity=9805612> [dostęp: 30.09.2022 r.]; L. Szaraniec, *Załoga koncernu Hohenlohe i jej walka klasowa w latach 1905–1939*, Katowice 1976, s. 88.

⁴⁸ J. Jaros, *Historia górnictwa węglowego w Zagłębiu Górnośląskim w latach 1914–1945*, Katowice-Kraków 1969, s. 191

⁴⁹ S. Pierzchalski, *Album obiektów...*, fot. nr 53 (67); J. Jaros, *Historia górnictwa węglowego...*, s. 191.

⁵⁰ S. Pierzchalski, *Album obiektów...*, fot. nr 34 (140); D. Reclaw, *Przemysł Górnego Śląska...*, s. 449; *Kopalnia Węgla Kamiennego „Bolesław Śmiały” 1779–2009. 230 lat górnictwa na terenie Łazisk*, Łaziska Górne 2009, s. 16.

⁵¹ S. Pierzchalski, *Album obiektów...*, fot. nr 111 (40); *Kopalnia Węgla Kamiennego „Bolesław Śmiały”...*, s. 8, 117.

⁵² S. Pierzchalski, *Album obiektów...*, fot. nr 22 (27); D. Reclaw, *Przemysł Górnego Śląska...*, s. 364; J. Jaros, *Historia górnictwa węglowego...*, s. 191.

⁵³ S. Pierzchalski, *Album obiektów...*, fot. nr 110 (41); D. Reclaw, *Przemysł Górnego Śląska...*, s. 374.

„Henryk”⁵⁴ w Lędzinach koło Tychów („Heinrichsfreude”, „Szyby Piast”, później „Piast” w Lędzinach koło Tychów, obecnie nieczynna). Na fotografii uwieczniono ówczesny nowy szyb wydobywczy „Piast”.

Górnośląski fotograf Stefan Pierzchalski utrwalił również na fotografiach zakłady przemysłowe należące do spółki Śląskie Kopalnie i Cynkownie w Świętochłowicach Lipinach, które pierwotnie były w posiadaniu rodziny Donnersmarcków. W przeważającej części majątek rodziny znajdował się w Świętochłowicach – Chropaczowie i Lipinach. Spółka nabyła udziały między innymi kopalni „Matylda”⁵⁵ („Mathilde”, obecnie nie istnieje) w Świętochłowicach Lipinach. Teren kopalni znajdował się także w Lipinach, Chebziu i podzielony został na Pole Wschodnie i Zachodnie. Każde z pól miało swoje urządzenia wydobywcze i szyby. Do spółki należała również kopalnia „Andaluzja”⁵⁶ („Andalusien”, obecnie nie istnieje) w Brzozowicach-Kamieniu, przemysłowej dzielnicy Piekar Śląskich. Kopalnia posiadała nowy podwójny szyb i swoją elektrownię, która zaopatrywała w energię elektryczną inne kopalnie rudy należące do spółki. W albumie znalazło się także zdjęcie z widokiem ogólnym na Zakłady Cynkowe „Silesia”⁵⁷ z siedzibą w Świętochłowicach Lipinach (później nie działały samodzielnie, od 1961 roku zaczęły podlegać Zakładom Cynkowym w Katowicach-Wełnowcu, ale utrzymano jednak ich nazwę Zakłady Metalurgiczne „Silesia” w Katowicach), które także wchodziły w skład tego koncernu. Na tym samym zdjęciu można wypatrzeć budynek kościoła ewangelickiego pod wezwaniem świętych Apostołów, który znajdował się w pobliżu Zakładów Cynkowych „Silesia”. Kościół dzisiaj już nie istnieje, został rozebrany w 1936 roku.

Do spółki Dyrekcja Kopalń i Hut Księcia Donnersmarcka (z linii świerkłańskiej) w Świętochłowicach należała kopalnia „Niemcy”⁵⁸ w Świętochłowicach („Deutschlandgrube”, później „Polska” w Świętochłowicach, obecnie zamknięta), kopalnia „Śląsk”⁵⁹ („Schlesien”, obecnie nie istnieje) w Chropaczowie, dzielnicy Świętochłowic. Na jednej z fotografii przedstawiającej kopalnię „Niemcy” widać dużą grupę ludzi, w tym kobiety i młodych chłopców stojących za bramą na terenie zakładu. Natomiast na zdjęciu przedstawiającym kopalnię „Śląsk” można w sąsiedztwie zauważyć pola uprawne i łąki. Do rodu należała także kopalnia „Blücher-Schächte”⁶⁰ („Szyby Blücher”, „Szyby Jankowice”, później „Jankowice”, dzisiaj nie

⁵⁴ S. Pierzchalski, *Album obiektów...*, fot. nr 29 (34 lub 94); J. Jaros, *Historia górnictwa węglowego...*, s. 191–194; *Dzieje pracy...*, s. 91.

⁵⁵ S. Pierzchalski, *Album obiektów...*, fot. nr 25 (81), 106 (139), 112 (69); M. T. Wilczek, *Spółki akcyjne Górnego Śląska...*, s. 185; *Dzieje pracy...*, s. 154.

⁵⁶ S. Pierzchalski, *Album obiektów...*, fot. nr 85 (82); *Dzieje pracy...*, s. 154; J. Jaros, *Słownik historyczny kopalń...*, s. 23.

⁵⁷ S. Pierzchalski, *Album obiektów...*, fot. nr 2 (17); G. Grzegorek, M. Piegza, *Lipiny 1802–2002. Zarys dziejów osady, gminy, dzielnicy: uzupełniony 47 wypisami, 11 planami i mapami, 78 zdjęciami*, Katowice 2002, s. 60–62, 144.

⁵⁸ S. Pierzchalski, *Album obiektów...*, fot. nr 52 (47), 105 (114); D. Reclaw, *Przemysł Górnego Śląska...*, s. 66, 357.

⁵⁹ S. Pierzchalski, *Album obiektów...*, fot. nr 68 (107); Jaros, *Słownik historyczny kopalń...*, s. 101.

⁶⁰ S. Pierzchalski, *Album obiektów...*, fot. nr 26 (1), 49 (48); D. Reclaw, *Przemysł Górnego Śląska...*, s. 66; *Od „Feldmarschall-Blücher Schächte” do Kopalni Węgla Kamiennego „Jankowice”. 100 lat. 1916–2016*, red. L. Adamczyk, A. Morgała, T. Graczek, [Sosnowiec, ok. 2016], s. 15.

istnieje odrębnie, włączona do Kopalni Węgla Kamiennego „ROW” w Rybniku) w Boguszowicach, dzielnicy Rybnika, której zdjęcie z widokiem ogólnym na zakład także umieszczono w albumie. Kolejną kopalnią należącą do tej spółki była kopalnia „Donnersmarckgrube”⁶¹ („Chwałowice”, obecnie „Ruch Chwałowice” w Chwałowicach), dzielnicy Rybnika. Ujęcie przedstawia widok od strony zbiornika z wodą.

Przedsiębiorstwo Dyrekcja Generalna Hrabów Henckel von Donnersmarck Bytomskich (z linii bytomskiej) w Karłuszowcu, dzielnicy Tarnowskich Gór była w posiadaniu kopalni „Błogosławieństwo Boże”⁶² w Nowej Wsi, dzisiaj Wirku, dzielnicy Rudy Śląskiej (do 1922 roku „Gottessegen”, w 1938 roku włączona do kopalni „Wanda-Lech” w Nowym Bytomiu, dzielnicy Rudy Śląskiej). Jedna fotografia przedstawia widok na szyb „Andrzej” („Aschenborn”), którego nazwa została nadana na cześć ówczesnego dyrektora kopalni. Był to przykład rzadkiego szybu wybudowanego z cegły, który został zamknięty w 1926 roku (główna część szybu zachowała się do dzisiaj). Druga fotografia przedstawia widok na szyb „Lech” („Hillebrandt”) wybudowany w latach 1903–1905. Od 1906 roku kopalnia została podzielona na dwa osobne zakłady: „Gottessegen” z szybem „Aschenborn” i nowy zakład z szybem „Hillebrandt”. Kolejnymi kopalniami należącymi do tej spółki i uwiecznionymi w omawianym albumie były kopalnie „Radzionków”⁶³ („Radzionkau”, „Skonsolidowana Radzionków”, obecnie nie istnieje) w Radzionkowie, w powiecie tarnogórskim oraz „Wirek”⁶⁴ („Hugo-Zwang”, później „Halemba-Wirek”) w Niedźwiedzińcu, obecnie Kochłowicach, dzielnicy Rudy Śląskiej. Na fotografii uwieczniono widok między innymi na szyb kopalniany „Maciej” („Menzelschacht”).

W 1903 roku powstało Rybnickie Gwarectwo Węglowe utworzone przez berlińskiego biznesmena Fryderyka Friedländera. Siedzibą spółki, na przestrzeni lat były miasta takie jak Berlin, Radlin i Katowice. Do gwarectwa należała kopalnia „Emma”⁶⁵ w Biertułtowach, dzielnicy Radlina w województwie śląskim („Ema”, od 1949 roku „Marcel”, obecnie nie działa odrębnie, ale w ramach przedsiębiorstwa górniczego Kopalnia Węgla Kamiennego „ROW” w Rybniku). Nazwa kopalni „Marcel” pochodzi od pseudonimu górnika i działacza związkowego Józefa Kolorza. W albumie pokazano ją od strony południowej. Uwieczniono także inną kopalnię tej spółki: „Reden”⁶⁶ w Radlinie (obecnie nie istnieje) wraz z szybem o tej samej nazwie, który służył przez pewien czas do wentylacji zachodniej czę-

⁶¹ S. Pierzchalski, *Album obiektów...*, fot. nr 87 (4); D. Reclaw, *Przemysł Górny Śląska...*, s. 66, 358.

⁶² S. Pierzchalski, *Album obiektów...*, fot. nr 23 (13), 73 (104), D. Reclaw, *Przemysł Górny Śląska...*, s. 66, 162–165, 400–401.

⁶³ S. Pierzchalski, *Album obiektów...*, fot. nr 46 (58); D. Reclaw, *Przemysł Górny Śląska...*, s. 214.

⁶⁴ S. Pierzchalski, *Album obiektów...*, fot. nr 30 (76); D. Reclaw, *Przemysł Górny Śląska...*, s. 181, 414.

⁶⁵ S. Pierzchalski, *Album obiektów...*, fot. nr 109 (24); D. Reclaw, *Przemysł Górny Śląska...*, s. 366; M. T. Wilczek, *Spółki akcyjne Górny Śląska...*, s. 150.

⁶⁶ S. Pierzchalski, *Album obiektów...*, fot. nr 94 (74); <https://fkzrow.pl/kopalnie/radlin/reden> [dostęp: 08.06.2022 r.].

ści kopalni. Kolejnym zakładem należącym do Rybnickiego Gwarectwa Węglowego była kopalnia „Rymer”⁶⁷ w Niedobczycach, dzielnicy Rybnika („Römer”, „Johann Jacob”, obecnie nie istnieje odrębnie, włączona do kopalni „Ruch Chwałowice” w Rybniku Chwałowicach). Ogólny widok tej kopalni fotograf uchwycił od południowego zachodu. Także budynki kopalni „Anna”⁶⁸ w Pszowie znalazły się w albumie (od 2004 roku połączona z kopalnią „Rydułtowy” jako „Rydułtowy-Anna” w Rydułtowach, obecnie przejęta przez Spółkę Restrukturyzacji Kopalń w Bytomiu). Wówczas należała jednak do Rybnickiego Gwarectwa Węglowego. Warto zwrócić uwagę na archiwalne zdjęcie przedstawiające szyb „Erbreich”⁶⁹ („Czernica”) wraz z zabudowaniami w mieście Czernica w powiecie rybnickim. Budynki prezentują się bardzo ciekawie pod względem architektonicznym. Nazwa szybu pochodziła od nazwiska ówczesnego królewskiego starszego radcy górniczego, a do 1945 roku była samodzielną kopalnią. Obecnie spełnia rolę szybu wentylacyjnego dla kopalni „Rydułtowy-Anna” w Rydułtowach.

Wschodnio-Górnośląskie Zakłady Przemysłowe Mikołaja hrabiego Ballestrema w Rudzie Śląskiej były w posiadaniu kilku pól węglowych, w tym jednej z najstarszych kopalni „Wawel” w Rudzie Śląskiej („Brandenburg”, „Branibor”, „Wolfgang-Wawel”, obecnie weszła w skład kopalni „Walenty Wawel” w Rudzie Śląskiej). W omawianym albumie znalazło się więcej fotografii budynków i szybów tej kopalni. Jedno ze zdjęć przedstawia robotników, ale także młodych chłopców stojących przed bramą kopalni „Wawel”⁷⁰, w tle widoczny jest szyb „Leon”. Na kolejnym uchwyciono szyb „Franciszek” („Franz”)⁷¹ zimową porą oraz w tle po prawej stronie dawny budynek straży pożarnej. Zdjęcie szybu „Jan” („Johann”) i „Babtist”⁷² wykonane także zimą – wyraźnie widać zwisające sople na dachu i śnieg leżący na torach. Można również dostrzec pracowników stojących we wnętrzu jednego z wagonów, a przy szybie „Babtist” fragment dawnej kolejki linowej nad torami. Jest także fotografia szybu zjazdowego „Elżbieta”⁷³, który wykorzystywany był także do dostarczania drewna do kopalni oraz uwieczniono elektrownię i szyb „Mikołaj”⁷⁴, a także szyb górniczy „Klara”⁷⁵ kopalni „Wawel” w Rudzie Śląskiej. Pierwotnie szyb pełnił funkcje wydobywcze i materiałowe, potem wentylacyjne

⁶⁷ S. Pierzchalski, *Album obiektów...*, fot. nr 95 (120); D. Reclaw, *Przemysł Górnego Śląska...*, s. 454.

⁶⁸ S. Pierzchalski, *Album obiektów...*, fot. nr 116 (12); D. Reclaw, *Przemysł Górnego Śląska...*, s. 339.

⁶⁹ S. Pierzchalski, *Album obiektów...*, fot. nr 33 (11); https://fotopolska.eu/Rydułtowy/b47314,Szyb_Erbreich.html [dostęp: 07.06.2022 r.].

⁷⁰ S. Pierzchalski, *Album obiektów...*, fot. nr 67 (123); B. Kopiec, *Ruda Śląska. Zarys dziejów, cz. 1. Ruda, Orzegów, Godula, Chebzie*, Ruda 2005, s. 17, 21; *Dzieje pracy...*, s. 138.

⁷¹ S. Pierzchalski, *Album obiektów...*, fot. nr 78 (26); <https://polska-org.pl/9758502,foto.html?idEntity=8344785> [dostęp: 10.06.2022 r.].

⁷² S. Pierzchalski, *Album obiektów...*, fot. nr 79 (30); B. Kopiec, *Ruda Śląska: zarys dziejów...*, s. 19.

⁷³ S. Pierzchalski, *Album obiektów...*, fot. nr 101 (6); B. Kopiec, *Ruda Śląska: zarys dziejów...*, s. 19.

⁷⁴ S. Pierzchalski, *Album obiektów...*, fot. nr 115 (7); B. Kopiec, *Ruda Śląska: zarys dziejów...*, s. 24; https://fotopolska.eu/72267,obiekt.html?map_z=17&f=1371722-foto [dostęp: 07.06.2022 r.].

⁷⁵ S. Pierzchalski, *Album obiektów...*, fot. nr 88 (8); B. Kopiec, *Ruda Śląska. Zarys dziejów...*, s. 20; https://fotopolska.eu/Ruda_Slaska/b72119,Szyb_Klara.html?f=167033-foto [dostęp: 07.06.2022 r.].

i podszadzkowe. Przy szybie widoczny jest wóz z koniem. Jak wiadomo, dawniej do pracy pod ziemią i transportu wydobytego urobku wykorzystywano właśnie konie, stąd dość często pojawiają się na zdjęciach w pobliżu zakładów przemysłowych. Jedną z fotografii w albumie przedstawia widok ogólny na koksownię „Wolfgang”⁷⁶ w Rudzie Śląskiej, która była własnością kopalni o tej samej nazwie. Rudzka kopalnia „Wolfgang” od 1931 roku została połączona z kopalnią „Wawel” w Rudzie Śląskiej.

Do spółki akcyjnej „Godulla” w Chebziu, dzielnicy Rudy Śląskiej, należała kopalnia „Paweł”⁷⁷ w Rudzie Śląskiej Chebziu („Paulus”, obecnie nie istnieje odrębnie, włączona do kopalni „Wawel” w Rudzie Śląskiej). Na zdjęciu widoczne dwa szyby „Godulla” („Paweł I”) oraz „Schaffgotsch” („Paweł II”), które powstały w latach 1860–1862. Do koncernu należała także kopalnia „Gotthard”⁷⁸ w Orzegowie, dzielnicy Rudy Śląskiej („Gotard”, „Karol”, później została połączona z kopalnią „Szombierki” w Bytomiu Szombierkach). Na zdjęciu w scenerii zimowej widoczny szyb „Kynast” („Krzysztof”), w głębi widoczny drugi szyb „Gotthard” („Jurand”). Zwraca uwagę na zdjęciu dawny pociąg parowy oraz ludzie pozujący do zdjęcia. W sąsiedztwie kopalni „Gotthard” znajdowała się koksownia o tej samej nazwie co kopalnia, która później w 1935 roku zmieniła swoją nazwę na „Orzegów”⁷⁹. Powstanie zakładu w 1903 roku miało związek z odkryciem w pobliskiej kopalni pokładów zawierających węgiel koksujący. Obszar na którym miała powstać koksownia należał do hrabiego Schaffgotscha. Górnośląskie Zakłady Koksownicze i Fabryk Chemicznych w Zabrze wystąpiły z inicjatywą wybudowania zakładu, który w późniejszych latach stał się częścią spółki akcyjnej „Godulla” w Chebziu. Jedną z fotografii przedstawia także fragment budynku wieży węglowej, a pozostałe zdjęcia prawdopodobnie przedstawiają baterie koksownicze tej koksowni.

Niektóre kopalnie należały do wielkich spółek, a inne były w posiadaniu mniejszych właścicieli. Zdjęcie kopalni „Charlotte”⁸⁰ („Charlotta”, „Rydułtowy”, potem „Rydułtowy-Anna” w Rydułtowach z widocznym szybem „Leo” także pojawiło się w omawianym albumie. Zakład początkowo wchodził w skład Gwarectwa Węglowego „Charlotte” w Rydułtowach, a od 1930 roku wydzierżawiony został przez Rybnickie Gwarectwo Węglowe. Dokumentalista Stefan Pierzchalski w albumie zawarł również ogólny widok, od strony północno-zachodniej, na kopalnię „Waleska”⁸¹ w Łaziskach Średnich („Gott mit uns”, „Bóg z Nami” włączona później do kopalni „Bolesław Śmiały”), obecnie administracyjnie to miasto Łaziska Górne.

⁷⁶ S. Pierzchalski, *Album obiektów...*, fot. nr 107 (9); *Ruda Śląska. Zarys dziejów...*, s. 17; *Dzieje pracy...*, s. 138–139.

⁷⁷ S. Pierzchalski, *Album obiektów...*, fot. nr 90 (45); Jaros, *Słownik historyczny kopalń...*, s. 84.

⁷⁸ S. Pierzchalski, *Album obiektów...*, fot. nr 75 (31); Jaros, *Słownik historyczny kopalń...*, s. 62; <https://eksploratorzy.com.pl/viewtopic.php?f=21&t=2357&start=60> [dostęp: 13.06.2022 r.].

⁷⁹ S. Pierzchalski, *Album obiektów...*, fot. nr 17 (1), 44 (46), 99 (87 lub 84); K. Gołąb, *Mój Orzegów*, Ruda Śląska 2015, s. 116–118.

⁸⁰ S. Pierzchalski, *Album obiektów...*, fot. nr 66 (84); A. Adamczyk, *Kopalnia Charlotte 1806–1945. Dzieje Kopalni Węgla Kamiennego Rydułtowy-Anna*, Rydułtowy 2012, s. 76; Jaros, *Słownik historyczny kopalń...*, s. 92; D. Reclaw, *Przemysł Górnego Śląska...*, s. 67.

⁸¹ S. Pierzchalski, *Album obiektów...*, fot. nr 82 (108); J. Jaros, *Historia górnictwa węglowego...*, s. 197; Jaros, *Słownik historyczny kopalń...*, s. 106; D. Reclaw, *Przemysł Górny Śląska...*, s. 402.

Kopalnia wraz z majątkiem i cegielnią należała do spółki akcyjnej Waleska Kopalnia Węgla.

Do spółki akcyjnej Czernickie Towarzystwo Węglowe z siedzibą w Rybniku Niewiadomiu, należała kopalnia „Hoymgrube”⁸² mieszcząca się w dzielnicy Niewiadom („Consolidirte Hoym-Laura Grube”, „Hoym”, później kopalnia „Ignacy” w Rybniku Niewiadomiu, która potem weszła w skład kopalni „Rydułtowy” w Rydułtowach). W omawianym albumie znajduje się zdjęcie z widokiem na kopalnię i prawdopodobnie szyb „Oppurg” („Głowacki”). Na pierwszym planie uchwycono samochód z epoki.

Warto zwrócić uwagę na zdjęcie prezentujące szyb „Foch” kopalni „Knurów”⁸³ w Knurowie na Polu Zachodnim („Knurów”, „Szyby von Velsena”, obecnie „Knurów-Szczygłowice” w Knurowie), która powstała w latach 1903–1910. W 1922 roku należała do katowickiej spółki akcyjnej polsko-francuskiej Polskie Kopalnie Skarbowe na Górnym Śląsku – „Skarboferm”. W 1913 roku powstała w sąsiedztwie kopalni koksownia „Knurów”⁸⁴, której zdjęcie także znalazło się w albumie. Uważny odbiorca zauważy również na tej fotografii dwa szyby: wydobywczy „Piotr” („Velsen I”) i wentylacyjno-materiałowy „Paweł” („Velsen II”), znajdujące się na Polu Wschodnim kopalni. Do spółki „Skarboferm” należała również chorzowska kopalnia „Król-Piast”⁸⁵ („Prezydent Mościcki”, „Prezydent”, włączona do kopalni „Polska” w Świętochłowicach, obecnie nie istnieje) z szybami „Piast I” („Bismarck I”) i „Piast II” („Bismarck II”), widocznymi w tle zdjęcia. Zakład powstał z pola Południowego kopalni „Król” w Królewskiej Hucie (potem Chorzowie). Na pierwszym planie zdjęcia nieistniejący most przy ulicy Wolności w Chorzowie.

Stefan Pierzchalski zamieścił w albumie zdjęcie betonowych chłodni kominowych Elektrowni „Chorzów”⁸⁶ w Chorzowie (obecnie Elektrociepłownia Chorzów „ELCHO” w Chorzowie), która w 1933 roku należała do spółki akcyjnej Śląskie Zakłady Elektryczne w Katowicach. Elektrownia dostarczała prądu elektrycznego wielu zakładom przemysłowym na Górnym Śląsku, w tym również pobliskiej chorzowskiej Fabryce Związków Azotowych⁸⁷ („Zjednoczone Fabryki Związków Azotowych w Chorzowie i Mościcach”, „Zakłady Azotowe im. Pawła Findera w Chorzowie”, obecnie „Grupa Azoty Zakłady Azotowe Chorzów”), która dostarczała nawozów sztucznych i chemikaliów. Na dalszy rozwój zakładu miał duży wpływ prezydent Ignacy Mościcki oraz wicepremier i minister przemysłu i handlu w latach 1926–1930 Eugeniusz Kwiatkowski.

⁸² S. Pierzchalski, *Album obiektów...*, fot. nr 114 (73); A. Adamczyk, *Kopalnia Węgla Kamiennego Hoym Ignacy 1792–1967–2011*, Warszawa 2011, s. 48, 55, 62.

⁸³ S. Pierzchalski, *Album obiektów...*, fot. nr 35 (39); D. Reclaw, *Przemysł Górny Śląska...*, s. 185–187.

⁸⁴ S. Pierzchalski, *Album obiektów...*, fot. nr 81 (103); D. Reclaw, *Przemysł Górny Śląska...*, s. 185–186, 513.

⁸⁵ S. Pierzchalski, *Album obiektów...*, fot. nr 69 (22); D. Reclaw, *Przemysł Górny Śląska...*, s. 319; <https://opole.fotopolska.eu/1940604,foto.html?o=b420489> [dostęp: 17.06.2022 r.].

⁸⁶ S. Pierzchalski, *Album obiektów...*, fot. nr 63 (83); M. T. Wilczek, *Spółki akcyjne Górnego Śląska...*, s. 193; A. Miller, *90 lat Elektrowni „Chorzów” 1898–1988*, Chorzów 1988, s. 23.

⁸⁷ S. Pierzchalski, *Album obiektów...*, fot. nr 6 (85); J. Tomaszewski, T. Woźniak, *Zakłady Azotowe im. Pawła Findera w Chorzowie. Informator*, Warszawa 1962, s. [1]–[2], 8.

Do koncernu Zakłady Górniczo-Hutnicze Huta „Pokój” w Katowicach należała między innymi „Friedenshütte”⁸⁸ (Huta „Pokój”) z siedzibą w Nowym Bytomiu, dzielnicy Rudy Śląskiej. Na fotografii widoczna częściowo stara brama główna huty żelaza oraz wielkie piece. Autor albumu wykonał także zdjęcie ogólne „Huty Silesia”⁸⁹ w Rybniku Paruszowcu („Huta Żelaza Silesia”, od 1950 roku Rybnicki Zakład Wyrobów Metalowych Huta Silesia w Rybniku Paruszowcu, obecnie zlikwidowana). W latach 1904–1914 wyroby emaliowane huty były już znane prawie na całym świecie. W albumie znalazły się także fotografie przedstawiające dachy niezidentyfikowanych hut, prawdopodobnie cynku oraz wnętrze pewnej huty z halą pieców⁹⁰.

Fotoreporter katowicki Stefan Pierzchalski stworzył pokaźny cykl zdjęć o tematyce przemysłowej, tym samym stał się doskonałym dokumentalistą infrastruktury regionu śląskiego. Fotografował różnorodną architekturę przemysłową Górnego Śląska, często przedstawiał zbliżenia poszczególnych, charakterystycznych zabudowań, kominów kopalń i szybów górniczych. Autor dokumentował także nowe urządzenia i maszyny, co musiało wiązać się z uzyskaniem pozwolenia na wejście na teren danego zakładu. Fotograf podchodził czasem bardzo blisko, do samych stanowisk pracy, często pewnie przeszkadzając pracownikom. Przyglądając się szczegółowo fotografiom można wywnioskować jaka była pora roku w czasie wykonywania poszczególnych ujęć fotograficznych. W przeważającej części był to okres wiosenny i jesienny, ale również pojawiają się fotografie w scenerii zimowej. Pierzchalski posiadał zapewne wysokiej jakości sprzęt fotograficzny, o czym świadczy doskonała jakość zdjęć⁹¹, ale nie bez znaczenia było też prawdziwie reporterskie oko i doskonały kadr. Po 100 latach album Stefana Pierzchalskiego jest wyjątkowym dokumentem infrastruktury przemysłowej Górnego Śląska, która często już nie istnieje lub zupełnie zmieniła swoją funkcję i wygląd.

Bibliografia

- Adamczyk Andrzej (2012), *Kopalnia Charlotte 1806–1945. Dzieje Kopalni Węgla Kamiennego Rydułtowy-Anna*, Rydułtowy: Art-Druk.
- Adamczyk Andrzej (2011), *Kopalnia Węgla Kamiennego Hoym Ignacy 1792–1967–2011*, Warszawa: Wydawnictwo Verbinum.
- Dudała Halina, Węcki Mirosław (2019), *Kronika czasu przełomu. Górny Śląsk w latach 1919–1926 na fotografiach Stefana Pierzchalskiego*, Katowice: Archiwum Archidiecezjalne w Katowicach; Warszawa: Instytut Pamięci Narodowej.
- Dzieje pracy Górnego Śląska 1922–1927* (1927), [red. H. Cepnik], Lwów-Katowice: „Straż Polska”.

⁸⁸ S. Pierzchalski, *Album obiektów...*, fot. nr 9 (49); *Huta „Pokój”. Dzieje zakładu i załogi 1840–1990*, pod red. H. Roli, Katowice 1989, s. 45, 50, 194.

⁸⁹ S. Pierzchalski, *Album obiektów...*, fot. nr 3 (32); J. Natkaniec, *Huta Silesia. Przewodnik sentymentalny*, Racibórz 2018, s. 10–11.

⁹⁰ S. Pierzchalski, *Album obiektów...*, fot. nr 45 (59), 56 (52), 57 (53).

⁹¹ D. Reclaw, *Przemysł Górnego Śląska...*, s. 27.

- Dziwoki Julia (2005), *Powstania, plebiscyt i przyłączenie Śląska do Polski w fotografiach Stefana Pierzchalskiego*, [w:] *Kościoty i związki wyznaniowe a konflikt polsko-niemiecki na Górnym Śląsku w latach 1919–1921*, red. Z. Kapała, J. Myszor, Bytom: Muzeum Górnośląskie; Katowice: Wydział Teologiczny Uniwersytetu Śląskiego, s. 234–252.
- Frużyński Adam (2012), *Kopalnie węgla kamiennego w Polsce*, Łódź: Księży Młyn Dom Wydawniczy Michał Koliński.
- Gołąb Krzysztof (2015), *Mój Orzegów*, Ruda Śląska: Urząd Miasta. Wydział Komunikacji Społecznej i Promocji Miasta.
- Grzegorek Grzegorz (2017), *Kopalnie i huty Katowic*, Katowice: Wydawnictwo Prasa i Książka Grzegorz Grzegorek; Zabrze: przy współpracy Muzeum Górnictwa Węglowego.
- Grzegorek Grzegorz, Marian Piegza (2002), *Lipiny 1802–2002. Zarys dziejów osady, gminy, dzielnicy: uzupełniony 47 wypisami, 11 planami i mapami, 78 zdjęciami*, Katowice: „KorGraf”.
- Huta „Pokój”. *Dzieje zakładu i załogi 1840–1990* (1989), red. H. Rola, Katowice: Śląski Instytut Naukowy.
- Janota Wojciech (2010), *Katowice między wojnami. Miasto i jego sprawy 1922–1939*, Łódź: Księży Młyn Dom Wydawniczy Michał Koliński.
- Jaros Jerzy (1969), *Historia górnictwa węglowego w Zagłębiu Górnośląskim w latach 1914–1945*, Katowice: Śląski Instytut Naukowy; Kraków: Państwowe Wydawnictwo Naukowe.
- Jaros Jerzy (1984), *Słownik historyczny kopalń węgla na ziemiach polskich*, Katowice: Śląski Instytut Naukowy.
- Kopalnia Węgla Kamiennego „Bolesław Śmiały” 1779–2009. 230 lat górnictwa na terenie Łazisk* (2009), Łaziska Górne: KWK „Bolesław Śmiały”.
- Kopiec Bernard (2005), *Ruda Śląska. Zarys dziejów, cz. 1. Ruda, Orzegów, Godula, Chebzie*, Ruda: nakł. autora.
- Miller Adolf (1988), *90 lat Elektrowni „Chorzów” 1898–1988*, Chorzów: Elektrownia.
- Natkaniec Jerzy (2018), *Huta Silesia. Przewodnik sentymentalny*, Racibórz: Wydawnictwo Scriba.
- Od „Feldmarschall-Blücher Schächte” do Kopalni Węgla Kamiennego „Jankowice”. 100 lat. 1916–2016* (ok. 2016), red. L. Adamczyk, A. Morgała, T. Graczek, [Sosnowiec: Agencja Reklamowo-Wydawnicza Studio B&W].
- Odczyty propagandowe oraz wyświetlenia filmowe o Górnym Śląsku* (ok. 1929), Katowice: Górnośląski Instytut Wydawniczo-Propagandowy.
- Reclaw Damian (2015), *Przemysł Górnego Śląska na dawnej fotografii (do 1945 r.). Ze zbiorów Muzeum w Gliwicach, t. 1, Górnictwo*, Gliwice: Muzeum.
- Rother Paul (1994), *Chronik der Stadt Königshutte Oberschlesien*, Dülmen: „Lauermann”.
- Rozbark-Nikiszowiec. Na wspólnym szlaku* (2016), red. M. Krakowiak, Katowice: Stowarzyszenie Fabryka Inicjatyw Lokalnych.
- Szaraniec Lech (2001), *Kopalnia Węgla Kamiennego „Wieczorek”. Zarys monograficzny*, Katowice: KWK „Wieczorek”.

- Szaraniec Lech (1976), *Załoga koncernu Hohenlohe i jej walka klasowa w latach 1905–1939*, Katowice: Śląski Instytut Naukowy.
- Termińska Kamilla (1973), *Zbiory graficzne*, [w:] *Biblioteka Śląska 1922–1972*, red. J. Kantyka, Katowice: Śląski Instytut Naukowy; Wydawnictwo „Śląsk”, s. 169–173.
- Tomaszewski Jerzy, Woźniak Teodor (1962), *Zakłady Azotowe im. Pawła Fintera w Chorzowie*. *Informator*, Warszawa: Wydawnictwa Handlu Zagranicznego.
- Tyrna-Danielczyk Elżbieta, *Fotoreporter katowicki Stefan Pierzchalski. Dokumentalista wydarzeń historycznych na Górnym Śląsku*, artykuł złożony do druku.
- Wilczek Michał Tomasz (2006), *Spółki akcyjne Górnego Śląska i Śląska Cieszyńskiego i ich papiery wartościowe. (Do 1945 r.)*, Katowice: Wydawnictwo Akademii Ekonomicznej im. Karola Adamieckiego.

***The Katowice photojournalist Stefan Pierzchalski.
Documentalist of the infrastructure of the Silesian region***

Summary

The author describes a unique album from the collection of the *Biblioteka Śląska* in Katowice, containing archival photographs by Katowice photographer Stefan Pierzchalski. The photographs show industrial plants of Upper Silesia, including mines with mining shafts, steelworks, coking plants and power plants. The album was probably created after 1922, and the prints pasted into it are sometimes the only preserved photographs of industrial plants of that time.

Keywords

Stefan Pierzchalski, photographer, photojournalist, archival photography, photographic album, Upper Silesia, industry in Upper Silesia, hard coal mines, industrial architecture, mining industry, coking plant, mine shafts

***Der Kattowitzer Fotojournalist Stefan Pierzchalski.
Dokumentalist der Infrastruktur der Region Schlesien***

Zusammenfassung

Der Autor beschreibt ein einzigartiges Album aus der Sammlung der *Biblioteka Śląska* in Katowice, das die Archivfotografien des Kattowitzer Fotografen Stefan Pierzchalski enthält. Die Fotos zeigen Industrieanlagen Oberschlesiens, darunter Bergwerke mit Förderschächten, Stahlwerke, Kokereien und Kraftwerke. Das Album ist vermutlich nach 1922 entstanden, die darin eingeklebten Abzüge sind teilweise die einzigen erhaltenen Fotografien von Industrieanlagen dieser Zeit.

Schlüsselwörter

Stefan Pierzchalski, Fotograf, Fotojournalist, Archivfoto, Fotoalbum, Oberschlesien, Industrie in Oberschlesien, Steinkohlebergwerke, Industriearchitektur, Bergbauindustrie, Kokerei, Minenschächte



Fotografia kopalni „Wujek” w Katowicach Brynowie,
odbitka na papierze srebrwo-żelatynowym, po 1922 r.
Fot. nr 65 (127)



Fotografia kopalni „Paweł” w Rudzie Śląskiej Chebziu,
odbitka na papierze srebrwo-żelatynowym, po 1922 r.
Fot. nr 90 (45)



Fotografia kopalni „Nowa Przemsza” w Mysłowicach Brzezince,
odbitka na papierze srebrwo-żelatynowym, po 1922 r.

Fot. nr 92 (47)



Fotografia kopalni „Anna” w Pszowie,
odbitka na papierze srebrwo-żelatynowym, po 1922 r.

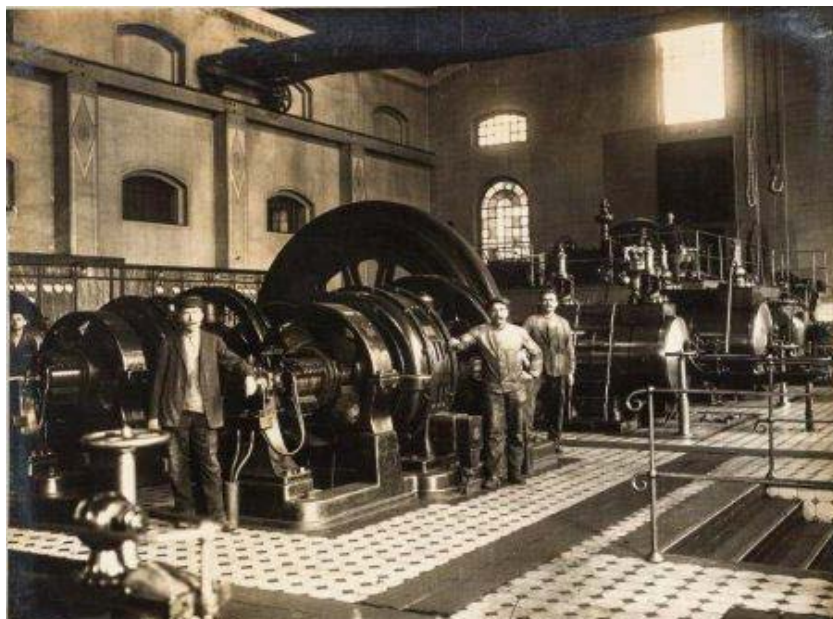
Fot. nr 116 (12)



Fotografia Browaru Książęcego w Tychach,
odbitka na papierze srebrno-żelatynowym, po 1922 r.
Fot. nr 59 (55)



Fotografia huty cynku „Bernhardi” w Katowicach Roździeń,
odbitka na papierze srebrno-żelatynowym, po 1922 r.
Fot. nr 13 (90)



Fotografia wnętrza centrali elektrycznej kopalni „Prusy”
w Bytomiu Miechowicach wraz z pracownikami,
odbitka na papierze srebrwo-żelatynowym, po 1922 r. Fot. nr 32 (36)



Fotografia huty „Marta” w Katowicach,
odbitka na papierze srebrwo-żelatynowym, po 1922 r. Fot. nr 61 (67)



Fotografia z widokiem na dawną ulicę Mariacką w Piekarach Śląskich Szarleju, odbitka na papierze srebrno-żelatynowym, po 1922 r. Fot. nr 37 (131)



Fotografia Klasztoru Franciszkanów w Ligocie Panewnikach, dzielnicy Katowic, odbitka na papierze srebrno-żelatynowym, po 1922 r. Fot. nr 40 (98)