



DOMINIKA ŚLIWIŃSKA

Instytut Dokumentacji Architektury Biblioteki Śląskiej

ORCID 0009-0009-1936-1547

Twierdza myśli polskiej. Architektura Domu Oświatowego Biblioteki Śląskiej

Streszczenie

Autorka, opierając się na dokumentacji archiwalnej dostępnej w katowickich instytucjach: Bibliotece Śląskiej, Archiwum Państwowym i Archiwum Miasta Katowice, omówiła architektoniczne aspekty związane z budową Domu Oświatowego Towarzystwa Czytelní Ludowych. Artykuł obejmuje prezentację prac zgłoszonych do postępowania konkursowego w 1927 roku, historię budowy, analizę zrealizowanego obiektu oraz jego położenia na tle tendencji europejskich w okresie dwudziestolecie międzywojennego. Scharakteryzowano również architekturę Domu Oświatowego, z uwzględnieniem jego wnętrza. Tekst wykorzystuje nieznane dotąd materiały archiwalne i wzbogaca wiedzę o gmachu, który przez wiele lat był siedzibą Biblioteki Śląskiej.

Słowa kluczowe

Biblioteka Sejmu Śląskiego, Dom Oświatowy, architektura modernistyczna, konkurs, polska sztuka dekoracyjna.

Wstęp

Powstanie gmachu Domu Oświatowego¹, w którym w latach 1934–1998 mieściły się kolejno pomieszczenia Biblioteki Sejmu Śląskiego, Śląskiej Biblioteki Publicznej im. Józefa Piłsudskiego, a potem Biblioteki Śląskiej, przebiegało dwutorowo. Wraz z utworzeniem Sejmu Śląskiego w 1922 roku powstała jego biblioteka, która zaczęła systematycznie powiększać zbiory. Pierwszą (tymczasową) siedzibą Sejmu Śląskiego, jak również jego księżnicy, był dawny neogotycki gmach Królewskiej Szkoły Rzemiosł Budowlanych, wzniesiony latach 1898–1901, autorstwa Alberta Weiss'a (obecnie Akademia Muzyczna im. Karola Szymanowskiego w Katowicach). Gdy ukończono w 1929 roku gmach Sejmu Śląskiego, autorstwa architektów z Krakowa (Ludwika Wojtyczki, Piotra Jurkiewicza, Kazimierza Wyczyńskiego i Stefana Żeleńskiego), Sejm ze swoim księgozbiorem przeniósł się do nowej siedziby. Wtedy zasób biblioteki liczył już 19 287 tomów. Z czasem księgozbiór, pierwotnie przeznaczony jedynie dla posłów oraz posiadający głównie publikacje prawnicze, rozszerzył się o publikacje historyczne, polityczne, literaturę oraz wydawnictwa o Śląsku². W tym samym roku, kiedy Sejm Śląski przeniósł się do nowego gmachu jego biblioteka została otwarta dla szerokiej publiczności³.

Koncepcja

Tymczasem już w 1924 roku Towarzystwo Czytelni Ludowych⁴ zainicjowało budowę Domu Oświatowego, który miał się stać „ośrodkiem pracy kulturalno-oświatowej wśród szerokich mas społecznych Górnego Śląska”⁵. Na ten cel przekazano fundusze pozyskane ze zbiórki pieniężnej, zorganizowanej 3 maja 1924 roku w całej Polsce, na potrzeby rozwoju czytelnictwa w poszczególnych regionach kraju. Na Śląsku zebrano rekordową kwotę w wysokości 43 500 zł, za którą postanowiono kupić parcelę przy skrzyżowaniu ulicy Francuskiej z ulicą Wojewódzką, gdzie miała stanąć nowa, okazała siedziba TCL⁶. 26 września 1924 roku zawiązał się Komitet Budowy Domu Oświatowego. Złożony był z 30 osób, m.in. przedstawicieli władz i lokalnego społeczeństwa – tej grupie przewodniczył Tadeusz Stark. Na czele grupy technicznej stał inżynier Kazimierz Suszyński, a w jej skład wchodził m.in. inżynier Alfred Elandt⁷, architekt Tadeusz Michejda – wybitny śląski ar-

¹ Historia Domu Oświatowego została ostatnio omówiono w kilku artykułach i pracach: A. Tomanek, *Francuska 12*, Katowice 2023; B. Maresz, *Jak w Domu Oświatowym Bibliotekę Sejmu Śląskiego urządzano*, „Książnica Śląska” 2022, t. 34, s. 197–206; A. Tomanek, *Nie tylko biblioteka. Przedwojenna działalność Domu Oświatowego (11 XI 1934–1 IX 1939)*, „Książnica Śląska” 2022, t. 34, s. 159–196; W. Pawłowicz, *Od biblioteki sejmowej do biblioteki naukowej. Z kart historii Biblioteki Śląskiej*, „Książnica Śląska” 2023, t. 36, s. 161–194.

² W. Pawłowicz, *Od biblioteki sejmowej do biblioteki naukowej...*, s. 166.

³ Tamże, s. 170.

⁴ Towarzystwo Czytelni Ludowych – założone 1 października 1880 roku, upowszechniało polską kulturę i oświatę, prowadząc biblioteki i czytelnie publiczne oraz organizując odczyty popularnonaukowe.

⁵ T. Stark, *Dom Oświatowy w Katowicach*, Katowice 1928, s. 4.

⁶ Tamże, s. 5.

⁷ W 1938 roku pełnił funkcję prezesa Stowarzyszenia Inżynierów i Techników Województwa Śląskiego.

chitekt, inżynier Stanisław Tabeński i Stanisław Wyrębski – kierownik Sekretariatu TCL na Górnym Śląsku⁸. Konkurs architektoniczny, który miał wyłonić koncepcję architektoniczną budynku został zainicjowany jednak dopiero po trzech latach.

Konkurs

W pracy Tadeusza Starka czytamy:

[...] Bezzwłocznie po wypłaceniu tej kwoty, w październiku 1927 r., rozpisano ograniczony konkurs na projekt budowy, zwracając się do 5 wybitnych inżynierów architektów z prośbą o przedłożenie projektu według podanego szczegółowego programu. Na konkurs wpłynęło 6 projektów, z których Sąd konkursowy wyróżnił 2, polecając do wykonania projekt opracowany przez pp. inż. Tabeńskiego i Rybickiego z Katowic⁹.

Należy w tym miejscu zaznaczyć, że dokumentacja znajdująca się w Bibliotece Śląskiej związana ze wspomnianym konkursem na gmach Domu Oświatowego, jest niekompletna. Obecnie są znane jedynie cztery prace konkursowe: koncepcja zespołu „Iłski i Spółka” wraz z opisem technicznym, koncepcja Mariana Antoniego Pospieszalskiego wraz z opisem technicznym, koncepcja nieznanego autora – prawdopodobnie Tadeusza Michejdy – bez opisu technicznego oraz koncepcja zrealizowana Stanisława Tabeńskiego oraz Józefa Rybickiego (niepodpisana) i pozbawiona opisu technicznego. Jak dotąd nie została odnaleziona dokumentacja związana z konkursem na Dom Oświatowy z 1927 roku, w której znajdowałyby się konkretne założenia konkursowe, skład komisji oceniającej prace oraz dokładna lista zaproszonych architektów. Wspomniane nazwiska twórców przy pracach konkursowych, które nie zostały wyłonione jako projekt zwycięski, zostały zaczerpnięte bezpośrednio z dokumentacji projektowej. Nie wszystkie projekty zostały podpisane, dlatego też problem ten pozostaje nadal w przestrzeni badań.

Działka, na której miał stanąć Dom Oświatowy pod względem architektonicznym stanowiła niemałe wyzwanie. Od południa oraz zachodu była ograniczona ulicami, od wschodu ścianą szczytową kamienicy, a od północy nasypem kolejowym. Sama biblioteka jako typ budynku była obiektem o rozbudowanym programie funkcjonalnym, gdyż trzeba było w niej połączyć różne funkcje – gromadzenie, przechowywanie i udostępnianie materiałów bibliotecznych, jak również pracę biurową. Po porównaniu wszystkich propozycji konkursowych można wywnioskować, że od projektantów oczekiwano, że znajdzie się w obiekcie Domu Oświatowego przede wszystkim duża sala wykładowa (aula), czytelnia naukowa, czytelnia ogólna, wypożyczalnia, wypożyczalnia przeźroczy, sale wykładowe, magazyn książek wraz ze składnicami, biuro księgowo-administracyjne, mieszkanie dla portiera (dozorcy), a także najprawdopodobniej mieszkania dla bibliotekarza i sekretarza, gdyż w dwóch z czterech propozycji takie lokale się znalazły¹⁰.

⁸ A. Tomanek, *Francuska 12...*, s. 11.

⁹ T. Stark, *Dom Oświatowy...*, s. 5.

¹⁰ Problemem jest precyzyjne wskazanie ilości pomieszczeń o konkretnych funkcjach, gdyż w propozycjach konkursowych pojawiają się pojęcia: biblioteki, czytelnia, biblioteki oraz czytelnia publicznej naprzemiennie, podobnie jest z magazynami książek oraz składnicami, dlatego też nie można dokładnie wskazać, jakie były dokładne wymagania konkursowe odnośnie konkretnych pomieszczeń.

Katowice w tym czasie były jednym z miast, w których rozkwitał międzynarodowy styl – modernizm. Miasto demonstrowało w ten sposób nowoczesność, wysoki poziom życia oraz duże możliwości rozwoju. W konkursie na Dom Oświatowy architektom nie narzucano konkretnego stylu, gdyż zgłoszone propozycje przedstawiają szeroki przekrój stylów architektonicznych przez historyzujące po czysto funkcjonalistyczne koncepcje.

Propozycje konkursowe zaprezentowane i omówione poniżej zostały opisane przez autorkę na podstawie dostępnych projektów ze zbiorów Biblioteki Śląskiej oraz zachowanych opisów technicznych.

Koncepcja zespołu „Ilski i Spółka” (1927)

Obiekt na rzucie zbliżonym do prostokąta posiada trzy piętra na podwyższonym cokole (parter zaakcentowany boniowaniem). W przeciwieństwie do zrealizowanej koncepcji autorstwa Tabeńskiego i Rybickiego budynek nie posiada centralnego dziedzińca. W jego miejscu autorzy przewidzieli obszerny magazyn książek, aulę oraz dwa niewielkie podwórza po bokach. Przewidziana w niezrealizowanej koncepcji aula z aparatem projekcyjnym miała być trójstronnie doświetlona: oknami wychodzącymi na ul. Wojewódzką oraz na dwa wewnętrzne podwórza. Koncepcja autorstwa zespołu „Ilski i Spółka” reprezentuje oszczędny w detalu lecz nie mniej elegancki neoklasycyzm. Stylowość manifestuje się jedynie przez oprawę narożnego wejścia głównego kolumnami i naczółkiem.

Koncepcja Mariana Antoniego Pospieszalskiego (1927)

Marian Antoni Pospieszalski zaproponował projekt o zwartej, prostej bryle. W przeciwieństwie do koncepcji zrealizowanej oraz koncepcji poprzedniej, gdzie wejście do gmachu było zlokalizowane w narożniku, tutaj jest ono od strony ul. Francuskiej. Drzwi wejściowe – trójarkadowe wejście zostało zaakcentowane zdecydowanym, rustykalnym boniowaniem. Pasowe boniowanie występuje w strefie przyziemia. Autor zaproponował rzut na planie prostokąta z dziedzińcem od strony wschodniej. W parterze (przyziemie wyższe) znajduje się okazały westybul, a na drugim piętrze sala wykładowa na 500 osób. Autor podzielił plan budynku na dwie części: czytelnicza i oświatową. Czytelnie miały znajdować się na parterze i w północnej części przyziemia, natomiast dział oświaty na I i II piętrze.

Koncepcja nieznanego autora (1927) Tadeusz Michejda[?]

Ostatni projekt konkursowy nieznanego autora jest odważną propozycją w duchu modernistycznym. Główne wejście zostało ulokowane od strony ul. Francuskiej. We wnętrzu budynku znajduje się obszerna sień z garderobami otoczona czytelniami oraz salami. Autor/autorzy skupili się na jak najlepszym doświetleniu przestrzeni dla użytkowników budynku. Od strony wschodniej (dostawionej do istniejącej kamienicy) zaprojektowano dziedziniec wewnętrzny. Ciekawym zabiegiem jest przeniesienie dominanty wysokościowej – pięciokondygnacyjnej części – na stronę północno-wschodnią (od strony torów kolejowych). Zaprojektowano tam mieszkanie dla dozorczy obiektu. Uwagę zwraca umiejętne zestawienie kombinacji poziomych i pionowych pasów okiennych na elewacji. Stanowi to główny element dekoracyjny obiektu. Można postawić hipotezę, że była to praca Tadeusza Michejdy, teza ta wymaga jednak dalszych badań.

Budowa

W konkursie wyróżniono dwa projekty ze wskazaniem do realizacji propozycji architektów Stanisława Tabeńskiego¹¹ oraz Józefa Rybickiego¹². Pismo Towarzystwa Czytelni Ludowych w Poznaniu do Generalnej Dyrekcji z 22 grudnia 1930 roku informowało, że:

W Domu Oświatowym znajdują pomieszczenie trzy biblioteki a mianowicie biblioteka publiczna obejmująca 30.000 tomów, i czytelnia publiczna dostępna dla wszystkich. – Biblioteka Naukowa obejmująca 50.000 tomów, oraz czytelnia naukowa, biblioteka i czytelnia dla dzieci i młodzieży, dalej przewidziana jest wielka sala koncertowo-wykładowa obliczona na 650 osób, szereg sal mniejszych i większych, w których odbywać się mają regularnie wykłady profesorów uniwersyteckich i wykłady popularne. – Dalej pomieszczenie dla centralnej składnicy książek i Sekretariatu na Górny Śląsk, wreszcie 4 mieszkania prywatne po 5 pokoi każde¹³.

Na propozycji konkursowej widnieją trzy mieszkania, dopiero w 1932 roku dokonano aktualizacji i poddasze przeprojektowano na pomieszczenia mieszkalne oraz dodatkowe sale¹⁴.

Budowę oficjalnie rozpoczęto w kwietniu 1929 roku. Prace posuwały się dość szybko, gdyż z dokumentów wynika, że obiekt już w tym samym roku stał w stanie surowym. Jednakże kryzys gospodarczy i problemy finansowe Województwa Śląskiego spowodowały, że budowa stanęła w miejscu. Dowodem na to jest m.in. pismo z 16 listopada 1931 roku, w którym Urząd Wojewódzki odmawia wypłacenia funduszy w kwocie 75.000 zł na oszklenie i otynkowanie zewnętrzne gmachu¹⁵. Kolejne pismo już z 5 lipca 1932 roku mówi, że:

Z uwagi na to, że budowa Domu Oświatowego spoczywa w stanie surowym już od roku 1929, otynkowanie zewnętrzne gmachu jest sprawą bardzo ważną i niezmiernie pilną, by przez natychmiastowe wykonanie tynków zabezpieczyć budynek od wpływów atmosferycznych i podnieść równocześnie jego zewnętrzny wygląd estetyczny¹⁶.

¹¹ Stanisław Tabeński (1890–1977) – urodzony w Krakowie. Absolwent Wydziału Architektury Wyższej Szkoły Przemysłowej w Krakowie (1911). W czasie studiów, dzięki stypendium, wyjechał do Wiednia oraz Zurychu, gdzie uczył się na wykłady na tamtejszych Politechnikach. W 1918 roku otrzymał tytuł inżyniera, a w 1924 roku złożył egzamin na budowniczego. Od 1925 roku pracował w Wydziale Komunikacji i Robót Publicznych Urzędu Wojewódzkiego Śląskiego. Kierował budową gmachu Urzędu Wojewódzkiego. Autor m.in. Domu Oświatowego, ul. Francuska 12, Katowice (1928–1934) – współautor Józef Rybicki; Banku Gospodarstwa Krajowego w Katowicach (1928–1934). Członek SARP, Oddział Katowice.

¹² Józef Rybicki (1898–1974) – urodzony we Lwowie, absolwent Wydziału Architektonicznego Politechniki Lwowskiej (1925). Tam pracował jako urbanista i planista przestrzenny. Kierownik Wydziału Budowlanego Zarządu Miejskiego we Wrocławiu. Organizator Wrocławskiej Dyrekcji Odbudowy (po 1945). Profesor Politechniki Gdańskiej. Autor m.in. Domu Oświatowego, ul. Francuska 12, Katowice (1929–1934) – współautor Stanisław Tabeński; Domu Śląskiego, ul. Pomorska 2, Kraków (1931–1937). Konkursy m.in. na projekt zabudowy Radomia i domów typowych (1927) – III nagroda. Członek SARP, Oddział Wybrzeże.

¹³ Archiwum Państwowe w Katowicach, Towarzystwo Czytelni Ludowych w Katowicach, 12/72/0/6/18.

¹⁴ Archiwum Zakładowe Urzędu Miasta Katowice, Teczka ul. Francuska 12 (1930–1954), Projekt dodatkowy Domu Oświatowego TCL.

¹⁵ Archiwum Państwowe w Katowicach, Towarzystwo Czytelni Ludowych w Katowicach, 12/72/0/6/18.

¹⁶ Tamże.

Towarzystwo w powyższym dokumencie prosi już jedynie o 50.000 zł. Prawdopodobnie, nie mogąc się doprosić funduszy przez dwa lata, zorganizowano zbiórkę, dzięki której udało się zbierać część potrzebnej kwoty. Dowodem na to może być afisz z prośbą do społeczeństwa o datki na wykończenie obiektu. Znajduje się na nim również informacja, że jest chęć wykończenia obiektu, który już został zadaszony przed dwoma laty¹⁷. 29 stycznia 1932 roku obiekt był już gotowy do odbioru (w stanie surowym)¹⁸. Następnie, w czasie tynkowania, zrealizowano trzy pawilony sklepowe w suterenach, które wcześniej nie były planowane. Świadczy o tym zezwolenie na postawienie płotu budowlanego¹⁹. Potrzebne fundusze TLC otrzymało dopiero w sierpniu 1932 roku – była to kwota 250.000 zł²⁰.

Z powodu braku środków na wykończenie obiektu oraz jego utrzymanie 18 marca 1933 roku Dom Oświatowy z rąk Towarzystwa Czytelni Ludowych przeszedł na własność Skarbu Śląskiego. Został on wykupiony za kwotę 497 000 zł. Do tego czasu wykonano jedynie budynek w stanie surowym, wykończono część mieszkalną oraz lokale sklepowe w suterenach. W czerwcu tego samego roku rozpoczęto wykańczanie wnętrza²¹. 11 listopada 1934 roku odbyło się uroczyste poświęcenie obiektu, zaś 22 listopada 1934 roku Biblioteka Sejmu Śląskiego zaczęła przeprowadzkę do budynku Domu Oświatowego²².

Architektura oraz wnętrze

Jak już wcześniej wspomniano, obiekt został zlokalizowany w narożniku działki przy skrzyżowaniu ulic Wojewódzkiej i Francuskiej, co wykorzystane zostało przez twórców do stworzenia niemal symetrycznej bryły. Budynek został wybudowany za pomocą konstrukcji żelbetowej – betonu zbrojonego oraz cegły. Frontowa część Domu Oświatowego składa się z trzech prostopadłościanów. Dwa, ułożone horyzontalnie tworzą swego rodzaju narożnik, który został wypełniony lekko cofniętym prostopadłościanem pionowym, wyznaczającym oś symetrii obiektu. Od strony północnej, wzdłuż torów kolejowych zostało dodane dodatkowe skrzydło, tworząc tym samym wewnętrzny dziedziniec. Architekci w pełni wykorzystali przestrzeń narożnej działki, nie zostawiając żadnego przedpola, dlatego też by stworzyć reprezentacyjne wejście podnieśli narożny prostopadłościan oraz oparli go na siedmiu filarach. Dzięki temu zabiegowi dodali również lekkości architekturze. Cały gmach został wyposażony w duże okna, które doskonale doświetlają pomieszczenia we wnętrzu. Dodatkowo podłużne okna auli, mieszczącej się w narożnym prostopadłościanie nad wejściem, uzupełniają dekoracyjne lizeny, które dodatkowo optycznie wysmuklają narożnik. Budynek składa się z czterech kondygnacji: piwnice, parter, I piętro, II piętro oraz poddasze. Budynek jest zlo-

¹⁷ Tamże.

¹⁸ Tamże.

¹⁹ Tamże.

²⁰ Tamże.

²¹ Tamże.

²² B. Maresz, *Jak w Domu Oświatowym...*, s. 202.

kalizowany na terenie, który obniża się w kierunku północnym, dlatego też część południowa (od ul. Wojewódzkiej) posiada trzy piętra oraz piwnice, natomiast skrzydło północne składa się z czterech pełnych pięter. Znajduje się tam również wejście, które pierwotnie prowadziło do mieszkania dozorczy. Cały obiekt został otynkowany. Zastosowano jasną kolorystykę. Elementami kontrastującymi są grafity boniowane filary oraz lizeny między oknami.

Po wejściu do obiektu gości wita obszerny hol z doskonale zachowaną szatnią oraz trójramienną klatką schodową na planie trójkąta, prowadzącą na dalsze kondygnacje. Klatka schodowa została doświetlona podłużnymi oknami od strony wewnętrznej dziedzińca. Posadzka oraz ściany zostały wykonane z polerowanego lastriko w dwóch odcieniach szarości. Na posadzce zastosowano dekorację przypominającą szachownicę. Strop podzielono na kwatery za pomocą elementów konstrukcyjnych – podciągów, które wykończono uskokowym obramowaniem. Tym samym części konstrukcyjnej nadano dekoracyjny charakter. Należy zwrócić uwagę na zaokrąglone obramienia drzwi, również obłożone lastriko. Dopełnieniem wewnątrz są chromowane elementy takie jak geometryczne balustrady, lampy czy kraty osłaniające kaloryfery oraz zegary elektryczne, składające się z marmurowej tarczy oraz aluminiowych indeksów i wskazówek.

Poszczególne pomieszczenia Domu Oświatowego są obszerne oraz dobrze oświetlone. W większości zachowały swój oryginalny charakter. Doskonale została zachowana szatnia wraz z wyposażeniem – wieszakami i stojakami na laski i parasole. Najbardziej reprezentacyjnym wnętrzem jest aula (dawniej główna sala wykładowa). Dwukondygnacyjną przestrzeń z emporami doświetlają podłużne okna, podłogę wykończono dębowym parkietem w układzie szachownicowym, a ściany pokrywa wielobarwna marmoryzacja (imitacja marmuru składająca się z gipsu lub specjalnych cementów oraz proszku marmurowego). Elegancji dodają chromowane elementy w postaci kapiteli, krat osłaniających grzejniki oraz listewki na kolumnach. Elementem wyjątkowym jest chromowany żyrandol, składający się z rury, metalowych obręczy oraz szklanej kuli (pierwotnie w auli znajdowały się dwa takie żyrandole). Żyrandole, jak również ozdobne kinkiety oraz lampy, zostały najprawdopodobniej zaprojektowane i wykonane w znanej warszawskiej Fabryce Żyrandoli Elektrycznych Antoniego Marciniaka, jednakże jedynym dowodem na to jest notatka zapisana ołówkiem, zawierająca listę potrzebnego wyposażenia. W dokumentacji brak oryginalnego rachunku z sygnaturą firmy lub oryginalnym podpisem Antoniego Marciniaka²³.

Należy tutaj wspomnieć o wyposażeniu dla biblioteki Sejmu Śląskiego – półkach ruchomych systemu „Hazet-Universalis” firmy „H. Zieleziński” z Warszawy, należącej do Kornela Kubackiego²⁴, które pierwotnie znajdowały się na I piętrze

²³ Archiwum Państwowe w Katowicach, Towarzystwo Czytelni Ludowych w Katowicach, 12/72/0/6/18.

²⁴ Fabryka „H. Zielezińskiego” w Warszawie – fabryka wyrobów żelaznych założona w 1860 roku. Jej specjalnością był wyrób ruchomych metalowych półek bibliotecznych i archiwalnych. Ówczesnie była jedynym w Polsce przedsiębiorstwem wyrabiającym tego rodzaju urządzenia. Wyposażała ona m.in. Bibliotekę w Sejmie Rzeczypospolitej Polskiej w Warszawie, Bibliotekę im. Wróblewskich w Wil-

i stanowiły wyposażenie dwupiętrowego magazynu książek. Nadesłano projekt rozmieszczenia półek, który proponował w pomieszczeniu o wysokości 3,90 metra rozstawić magazyn dwukondygnacyjny, rozdzielony podestem konstrukcyjnym, na który prowadzą schody. Podobny system został wykonany w Akademii Górniczej w Krakowie²⁵. Część systemu Zielezińskiego nadal znajduje się w gmachu Domu Oświatowego.

W gmachu poza Biblioteką Sejmu Śląskiego (I i II piętro) ostatecznie swoje pomieszczenia znalazły: Towarzystwo Czytelni Ludowych oraz Związek Harcerstwa Polskiego – sutereny oraz parter; Towarzystwo Przyjaciół Nauk i Oświaty – II piętro, Towarzystwo Teatrów Ludowych – poddasze. W budynku były organizowane liczne wystawy, sympozja, konferencje, wykłady oraz bale karnawałowe, które wzmacniały życie kulturalne i towarzyskie²⁶.

II Wojna Światowa

W 1939 roku gmach przy ul. Francuskiej przejęła wraz ze zbiorami niemiecka Schlesisches Landes Bibliothek. W ramach swojej działalności usunęła znaczącą część polskich zbiorów, a jednocześnie rozszerzyła się o zbiory niemieckie z biblioteki w Bytomiu (Landes Oberschlesisches Bibliothek). Budynek w czasie wojny nie został zniszczony, dzięki czemu do dziś mamy możliwość obcowania z oryginalną architekturą. W czasie okupacji zamieniono przede wszystkim przestrzeń składowania w suterenach na bunkier przeciwlotniczy oraz prawdopodobnie zastąpiono wyposażenie jednego z pokoi (obecnie gabinet im. A. Szklarskiego) na sprzęty i dodatki w stylu III Rzeszy (boazerie, lampy itd.)²⁷. Po 1945 roku Śląska Biblioteka Publiczna powróciła do swojej siedziby w Domu Oświatowym przy ul. Francuskiej w Katowicach.

Tło

W ramach podsumowania należałoby jeszcze wspomnieć o Domu Oświatowym w kontekście ówczesnych trendów europejskich. Z początkiem XX wieku wśród krakowskich przedstawicieli środowiska artystycznego zaczęła rozwijać się dwie tendencje: fascynacja gotykiem, a w szczególności jego kryształową strukturą oraz inspiracja góralską sztuką ludową, w szczególności tatrzańską²⁸. Oba te nurty ukształtowały folklorystyczno-ekspresyjny charakter „polskiej sztuki dekoracyjnej” okresu międzywojennego, którego odzwierciedleniem był Polski Pawilon, projektu Józefa Czajkowskiego zaprezentowany na Międzynarodowej Wystawie Sztuki Dekoracyjnej i Wzornictwa w Paryżu (28 kwietnia 1925 roku). To właśnie wtedy pojawił się nowy kierunek w sztuce znany dziś jako art deco.

nie, Bibliotekę Akademii Górniczej w Krakowie.

²⁵ Archiwum Państwowe w Katowicach, Towarzystwo Czytelni Ludowych w Katowicach, 12/72/0/6/18.

²⁶ Zob. A. Tomanek, *Nie tylko biblioteka...*, s. 159–196.

²⁷ Archiwum Zakładowe Urzędu Miasta Katowice, Teczka ul. Francuska 12 (1930–1954).

²⁸ B. Störtkuhl, *Modernizm na Śląsku 1900–1939. Architektura i polityka*, Wrocław 2018, s. 219.

Na wystawie Polski Pawilon wzbudził wówczas największe emocje, a polscy artyści zostali wyróżnieni licznymi nagrodami²⁹. Górnośląskim echem wspomnianego nurtu stał się Bank Gospodarstwa Krajowego w Katowicach autorstwa Stanisława Tabeńskiego, zrealizowany w latach 1928–1930. Architekt w mocno geometrycznej, uskokowej bryle zastosował liczne elementy dekoracyjne w postaci żłobkowanych pilastrów oraz boniowania, na którym są widoczne struktury kryształu, służące zaakcentowaniu wejścia głównego.

Analizując pod kątem ogólnych tendencji europejskich zwycięski projekt konkursowy na gmach Domu Oświatowego można przypuszczać, że miał on posiadać podobny charakter, co powstający w tym samym czasie Bank Gospodarstwa Krajowego. Świadczy o tym wyeksponowanie dolnej kondygnacji za pomocą boniowania „w diament” oraz pasowe boniowanie w wyższych kondygnacjach między oknami. Gdyby doszło do realizacji obiektu zgodnie z projektem, zmieniłoby to jego obraz na bardziej dekoracyjny i zbliżony do kryształowego nurtu polskiej sztuki dekoracyjnej. Najprawdopodobniej zrezygnowano z boniowania w trakcie budowy, jednak do dziś nie wiadomo co było tego przyczyną. Zdaniem Waldemara Odorowskiego wpływ miały rosnące tendencje antydekoracyjne w sztuce, charakterystyczne dla funkcjonalizmu³⁰. Możliwe też, iż zaniechanie to było spowodowane brakiem funduszy na zdobniejsze, a tym samym droższe, wykończenie elewacji. Finalnie Katowice otrzymały obiekt unikatowy, który płynnie przeplata się między polską sztuką dekoracyjną a funkcjonalistycznym modernizmem, nie dając się tym samym wpisać w sztywne ramy. Należy też przypomnieć, że Dom Oświatowy jest jednym z nielicznych obiektów w Katowicach, który w tak dużym stopniu zachował swoją pierwotną formę, oryginalne wykończenie wewnątrz oraz część wyposażenia. Zostało to docenione i obiekt został wpisany do rejestru zabytków Województwa Śląskiego pod numerem A/1437/91 dnia 31 października 1991 roku.

Bibliografia

Źródła (archiwalia)

Archiwum Państwowe w Katowicach, Towarzystwo Czytelni Ludowych w Katowicach, 12/72/0/6/18

Archiwum Zakładowe Urzędu Miasta Katowice, Teczka ul. Francuska 12 (1930–1954).

Trzy teki projektów: Projekt budowy gmachu Towarzystwa Czytelni Ludowych w Katowicach; Konkurs na projekt budowy gmachu Tow. Czytel. Lud. w Katowicach; II alternatyw, Zbiory Specjalne Biblioteki Śląskiej w Katowicach.

²⁹ A.M. Drexlerowa i A. Olszewski, *Polska i Polacy na powszechnych wystawach światowych 1851–2000*, Warszawa 2005.

³⁰ W. Odorowski, *Architektura Katowic w latach międzywojennych 1922–1939*, Katowice 2013, s. 161.

Opracowania

- Borowik Aneta (2017), *Słownik architektów, inżynierów i budowniczych związanych z Katowicami w okresie międzywojennym*, Katowice: Wydawnictwo Uniwersytetu Śląskiego.
- Drexlerowa Anna D., Olszewski Andrzej (2005), *Polska i Polacy na powszechnych wystawach światowych 1851–2000*, Warszawa: Instytut Sztuki Polskiej Akademii Nauk.
- Maresz Barbara (2022), *Jak w Domu Oświatowym Bibliotekę Sejmu Śląskiego urządzano*, „Książnica Śląska”, t. 34, s. 197–206.
- Odorowski Waldemar (2013), *Architektura Katowic w latach międzywojennych 1922–1939*, Katowice: Muzeum Śląskie.
- Pawłowicz Weronika (2023), *Od biblioteki sejmowej do biblioteki naukowej. Z kart historii Biblioteki Śląskiej*, „Książnica Śląska”, t. 36, s. 161–194.
- Stark Tadeusz (1928), *Dom Oświatowy w Katowicach*, Królewska Huta: Towarzystwo Czytelni Ludowych.
- Störtkuhl Beate (2018), *Modernizm na Śląsku 1900–1939. Architektura i polityka*, Wrocław: Muzeum Architektury.
- Tomanek Anita (2022), *Nie tylko biblioteka. Przedwojenna działalność Domu Oświatowego (11 XI 1934–1 IX 1939)*, „Książnica Śląska”, t. 34, s. 159–196.
- Tomanek Anita (2023), *Francuska 12*, Katowice: Biblioteka Śląska.

The Polish Fortress.***The architecture of the House of Education of the Silesian Library*****Summary**

The author, based on archival documentation available in the Katowice institutions: the Silesian Library, the State Archives and the City Archives of Katowice, discussed the architectural aspects of the construction of the House of Education of the Towarzystwo Czytelni Ludowych (People's Libraries Society). The article includes the presentation of works submitted for the competition procedure in 1927, the history of construction, analysis of the completed facility and its location against European trends during the interwar period. The author characterized also the architecture of the House of Education considering its interior. The text uses previously unknown archival materials and enriches the knowledge of the building, which for many years has been the seat of the Silesian Library.

Keywords

Library of the Silesian Sejm, House of Education, modernist architecture, competition, Polish decorative art.

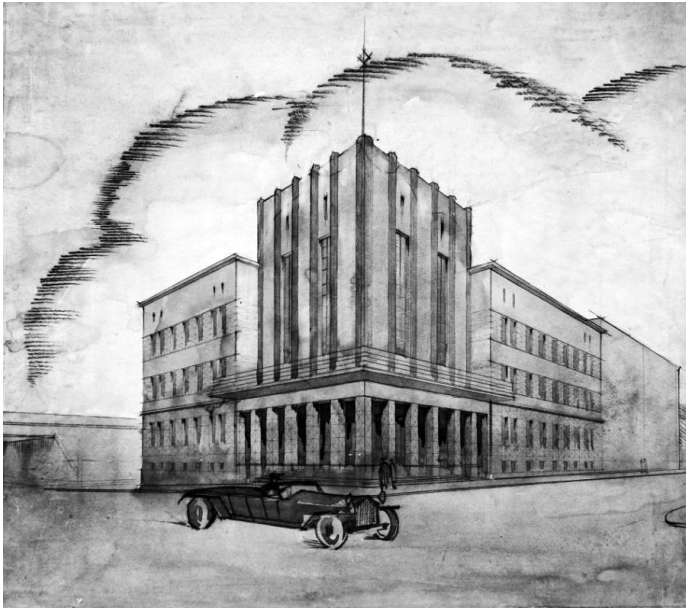
***Die Festung des polnischen Denkens.
Architektur des Bildungshauses der Schlesischen Bibliothek***

Zusammenfassung

Die Autorin diskutierte die architektonischen Aspekte im Zusammenhang mit dem Bau des Bildungshauses der Volkslesesäle-Gesellschaft. Sie basierte auf der Archivadokumentation, die in Kattowitzer Institutionen vorhanden war: der Schlesischen Bibliothek, dem Staatsarchiv und dem Stadtarchiv Kattowitz. Der Artikel umfasst eine Präsentation der für den Wettbewerb von 1927 eingereichten Arbeiten, die Geschichte des Baus sowie eine Analyse der fertiggestellten Anlage und ihres Standorts vor dem Hintergrund europäischer Trends in der Zwischenkriegszeit. Auch die Architektur des Bildungshauses wurde geprägt, darunter auch das Innere. Der Text nutzt bisher unbekanntes Archivmaterial und bereichert das Wissen über das Gebäude, das viele Jahre lang Sitz der Schlesischen Bibliothek war.

Schlüsselwörter

Bibliothek des Schlesischen Parlaments, Bildungshaus, modernistische Architektur, Wettbewerb, polnische dekorative Kunst.



Projekt Domu Oświatowego w Katowicach, 1927

Źródło: Dział Zbiorów Specjalnych Biblioteki Śląskiej



Dom Oświatowy
Towarzystwa Czytelni
Ludowych w Katowicach
w trakcie budowy,
1930–1934

Źródło: Narodowe Archiwum
Cyfrowe



Dom Oświatowy Towarzystwa Czytelni Ludowych w Katowicach
w trakcie budowy, 1930–1934

Źródło: Narodowe Archiwum Cyfrowe



Dom Oświatowy
Towarzystwa Czytelni
Ludowych w Katowicach
w trakcie budowy –
sala odczytowa, 1930–1934

Źródło: Narodowe
Archiwum Cyfrowe



Dom Oświatowy Towarzystwa Czytelni Ludowych
w Katowicach – sala odczytowa, 1934

Źródło: Narodowe Archiwum Cyfrowe



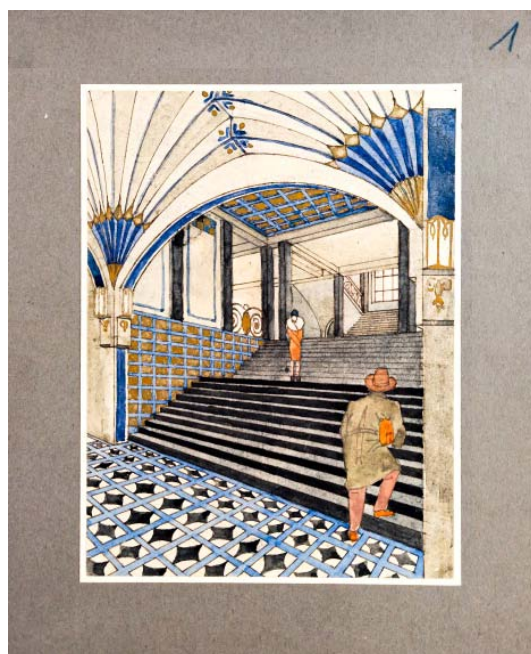
Dom Oświatowy Towarzystwa Czytelni Ludowych
w Katowicach – czytelnia, 1930–1934

Źródło: Narodowe Archiwum Cyfrowe



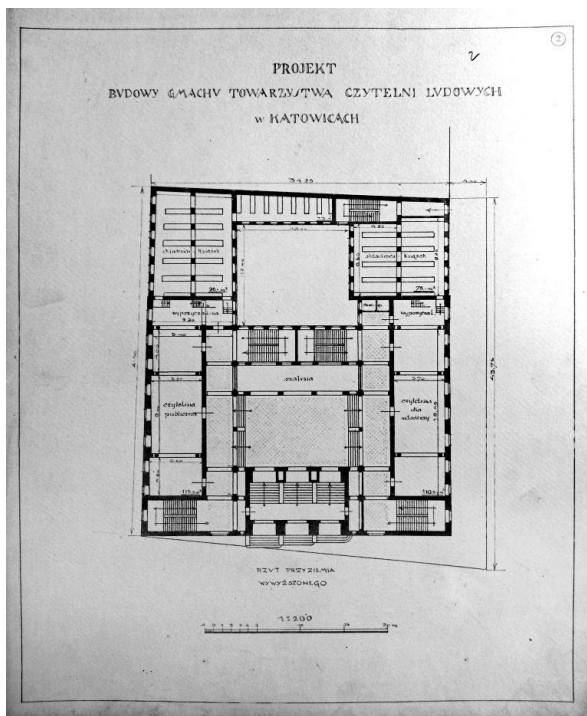
Koncepcja zespołu „Ilski i Spółka” – rysunek perspektywiczny, 1927

Źródło: Dział Zbiorów Specjalnych Biblioteki Śląskiej

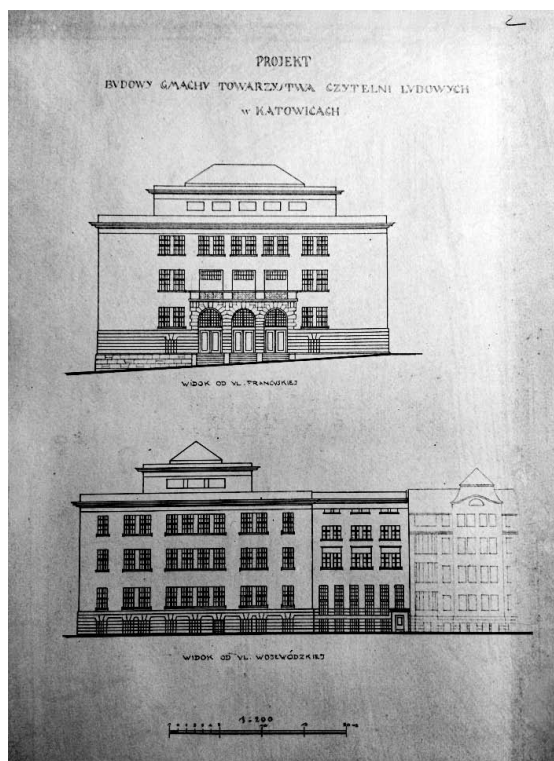


Koncepcja zespołu „Ilski i Spółka” – projekt wnętrza
holu wejściowego, 1927

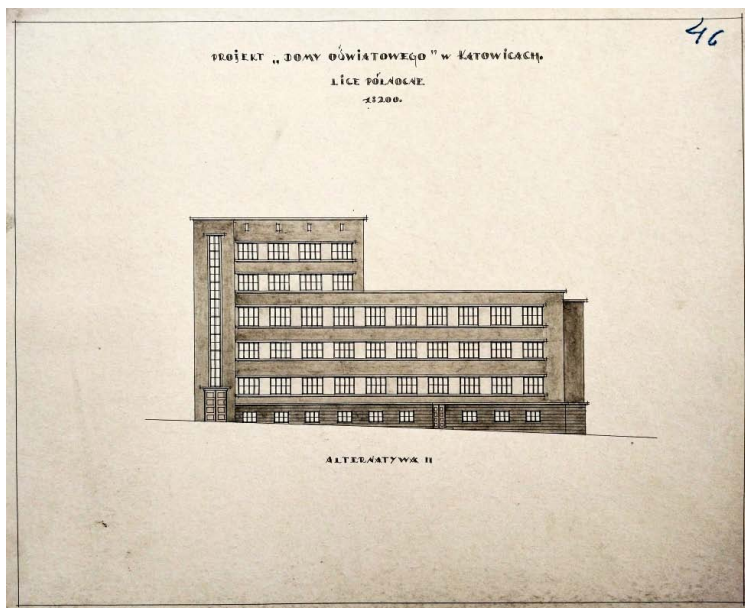
Źródło: Dział Zbiorów
Specjalnych Biblioteki Śląskiej



Koncepcja Mariana Antoniego Pospieszalskiego – rzut przyziemia wywyższonego, 1927
 Źródło: Dział Zbiorów Specjalnych Biblioteki Śląskiej

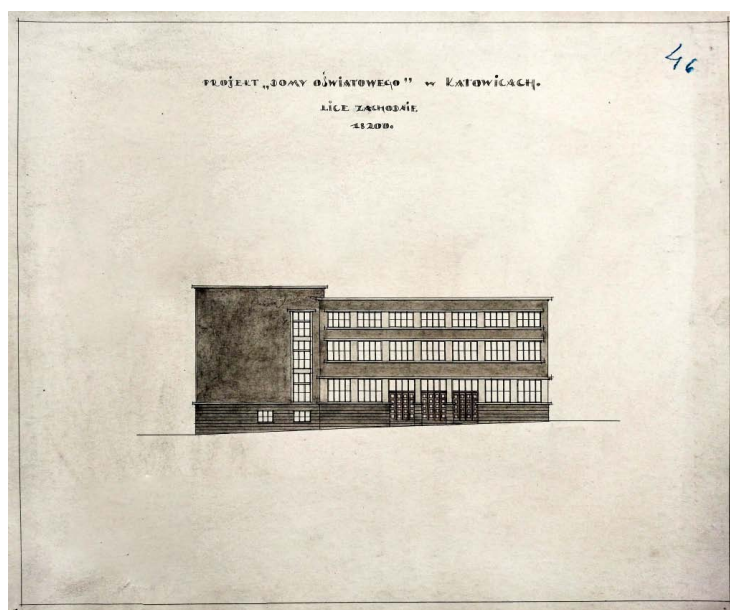


Koncepcja Mariana Antoniego Pospieszalskiego – projekt elewacji południowej, 1927
 Źródło: Dział Zbiorów Specjalnych Biblioteki Śląskiej



Koncepcja nieznanego autora – projekt elewacji północnej
(od strony torów kolejowych), 1927

Źródło: Dział Zbiorów Specjalnych Biblioteki Śląskiej



Koncepcja nieznanego autora – projekt elewacji zachodniej
(od ul. Francuskiej) 1927

Źródło: Dział Zbiorów Specjalnych Biblioteki Śląskiej