



KSIAŻNICA
ŚLĄSKA

Książnica Śląska t. 37, 2023

ISSN 0208-5798

CC BY-NC-ND 4.0

JAKUB BRÓDKA

Biblioteka Śląska, Instytut Dokumentacji Architektury

Politechnika Śląska, Wydział Architektury

ORCID: 0000-0002-0543-5260

**Od socrealistycznego pałacu po tonące w zieleni atria.
Zarys historyczny poszukiwań architektury
nowej siedziby Biblioteki Śląskiej w latach 1945–2000**

Streszczenie

Artykuł prezentuje wyniki badań nad architekturą dedykowaną nowej siedzibie Biblioteki Śląskiej w Katowicach. Podejmowane przez pięć dekad drugiej połowy XX wieku wysiłki, mające na celu pozyskanie nowoczesnego gmachu dla Biblioteki, zaowocowały zbiorem projektów architektonicznych opracowanych przez najbardziej zasłużonych dla regionu projektantów, m.in. Juliana Duchowicza, Zygmunta Majerskiego, Tadeusza Łobosa, Juranda Jareckiego, Stanisława Kwaśniewicza i Marka Gierlotkę. Artykuł stanowi uzupełnienie i uporządkowanie wiedzy na temat tych projektów oraz przeprowadza ich syntetyczną analizę stylistyczną.

Słowa kluczowe

Biblioteka Śląska w Katowicach, projekt architektoniczny, architektura biblioteki, socrealizm, powojenny modernizm, architektura drugiej połowy XX wieku, historia architektury

Budynki Biblioteki Śląskiej są trwale wpisane w krajobraz współczesnych Katowic. Główna siedziba, mieszcząca się w obiekcie z końca lat dwięćdziesiątych przy Placu Rady Europy, intryguje kształtem swojej masywnej bryły, zestawionej z zielonymi dachami jej „cokołu”. Z kolei monumentalny, narożny gmach Domu Oświatowego przy ul. Francuskiej 12 nadal zachwyca odwiedzających swoją ponadczasową, elegancką architekturą z końca lat dwudziestych ubiegłego stulecia. Oddanie do użytku obu wymienionych budynków dzieli niespełna osiemdziesiąt lat historii. Badania wstępne wykazały, że w przedziale czasowym, zawierającym się od zakończenia II wojny światowej po transformację ustrojowo-gospodarczą kraju, miało miejsce wiele działań mających na celu pozyskanie nowego gmachu dla Biblioteki Śląskiej. Wprawdzie z biegiem dekad zmieniały się uwarunkowania, takie jak: lokalizacja, architekci, program funkcjonalny czy budżet, jednak cel zamierzeń pozostawał niezmienny: budowa nowoczesnej książki naukowej.

Zapotrzebowanie na nowy, większy budynek zaistniało w świadomości decydentów już w drugiej połowie lat trzydziestych, zaledwie niespełna dekadę od oddania siedziby przy ulicy Francuskiej¹. Działania w tym kierunku udaremnił wybuch II wojny światowej oraz okres okupacji niemieckiej. Po 1945 roku powiększające się zasoby książkowe oraz przekazanie znacznej części budynku przy ulicy Francuskiej na potrzeby Wojewódzkiego Domu Kultury i Oświaty Związków Zawodowych sprawiły, że powrócono do przedwojennego pomysłu wzniesienia nowej siedziby Śląskiej Biblioteki Publicznej.

Niniejszy artykuł ma na celu uzupełnienie oraz syntezę informacji dotyczących powojennej historii architektury dedykowanej Bibliotece Śląskiej, zarówno tej pozostałej na papierze, jak i zrealizowanej już po upadku PRL. Istotne źródła dostarczyła przeprowadzona kwerenda w dziale Zbiorów Specjalnych Biblioteki Śląskiej. Odnalezione teki i skoroszyty, zawierające oryginalne dokumentacje projektowe, stanowią niezwykle cenny materiał historyczny. Druga grupa materiałów pochodzi ze spuścizn architektów Stanisława Kwaśniewicza oraz Juranda Jareckiego, znajdujących się w archiwum Instytutu Dokumentacji Architektury Biblioteki Śląskiej w Katowicach.

Socrealistyczna koncepcja gmachu przy ul. Armii Czerwonej (al. Wojciecha Korfatego)

Gdy na początku 1949 roku zaproponowano wstępną lokalizację dla nowego obiektu śląskiej książki niedaleko istniejącego gmachu przy ulicy Francuskiej, z przyczyn ekonomicznych nie została ona doprowadzona do realizacji². Kolejne próby pozyskania gruntu oraz środków na budowę przypadają już po 1952 roku,

¹ Na powiększający się księgozbiór istotny wpływ miało przyznanie bibliotece prawa egzemplarza obowiązkowego w 1934 roku. Zob. W. Pawłowicz, *Od biblioteki sejmowej do biblioteki naukowej. Z kart historii Biblioteki Śląskiej*, „Książnica Śląska” 2023, nr 36, s. 174 [161–194].

² Dokładna lokalizacja parceli, którą rozważano w 1949 roku pod budowę nowej siedziby Biblioteki nie jest znana. Zob. J. Rakoczy, *Jubileusz cennej placówki kulturalnej. 25 lat Biblioteki Śląskiej*, „Dziennik Zachodni” 1949, nr 264 (dodatek „Świat i Życie” 1949), nr 38.

kiedy instytucja otrzymała status biblioteki naukowej oraz nową nazwę: Biblioteka Śląska³.

Propozycja nowej lokalizacji gmachu pojawia się w dokumentacji planistycznej dotyczącej przebudowy Górnośląskiego Okręgu Przemysłowego: budynek przewidziano przy reprezentacyjnej ulicy Armii Czerwonej (dzisiejsza Aleja Wojciecha Korfanteo). Zachowana dokumentacja projektowa opracowana została w grudniu 1952 roku przez dwuosobowy zespół architektów: Juliana Duchowicza oraz Zygmunta Majerskiego⁴.

Budynek zlokalizowano po wschodniej stronie ulicy Armii Czerwonej, na działce graniczącej również z ulicą Piastowską⁵. Z dołączonego do koncepcji rysunku planu zagospodarowania przestrzennego śródmieścia Katowic można odczytać, iż nowy gmach Biblioteki Śląskiej miał stanąć w bezpośrednim sąsiedztwie z równocześnie projektowanym Teatrem Operowym⁶. Projektanci zaproponowali rozmieszczenie funkcji w bryle o symetrycznym rzucie i zróżnicowanej liczbie kondygnacji. Od strony elewacji zachodniej (ulicy Armii Czerwonej), za półotwartym dziedzińcem, zlokalizowano centralnie umiejscowione wejście główne. Prowadzić ono miało do obszernego hallu z garderobą oraz przylegającymi dwiema klatkami schodowymi. Za nimi przewidziano bufet, sale wystawowe oraz zespół pomieszczeń technicznych związanych z oprawianiem i konserwacją zbiorów. Dopelnienie programu funkcjonalnego parteru gmachu miały stanowić cztery mieszkania służbowe zgrupowane parami, skomunikowane dwiema klatkami schodowymi z wejściami dostępnymi ze wspomnianego dziedzińca – przedpola wejścia głównego. Na drugiej kondygnacji, oprócz górnego hallu z katalogami oraz stanowiskiem wydawania księgozbioru, przewidziano magazyn z antresolą, zdolny pomieścić półtora miliona książek. Zaplanowano jego naturalne doświetlenie dzięki dwóm atrium na planie kwadratu. Architekci w obrębie tej kondygnacji przewidzieli również dwa kolejne ciągi funkcjonalne: administracyjny (z salą konferencyjną, gabinetem dyrektora, sekretariatem oraz pomieszczeniami biurowymi) oraz ogólnodostępny (z salą odczytową oraz czytelnią czasopism). Nad centralnym obszarem kondygnacji zlokalizowana miała być korzystnie doświetlona za pomocą świetlików dachowych czytelnia ogólna, do której dostęp zapewnić miały trzy zamknięte klatki schodowe. Zachowane rysunki, przedstawiające kon-

³ Zob. J. Kantyka, *Z kart historii*, [w:] *Biblioteka Śląska 1922–1972*, Katowice 1973, s. 19.

⁴ Julian Duchowicz (1912–1972) – polski architekt, absolwent Wydziału Architektury Politechniki Lwowskiej. Po wojnie związany z Politechniką Śląską oraz Politechniką Wrocławską. Autor licznych projektów (we współpracy z Zygmuntem Majerskim) takich jak: Pałac Młodzieży w Katowicach (1951), Budynek Wydziału Górnictwa Politechniki Śląskiej (1953), Dom Muzyki i Tańca w Zabrze (1957), Teatr im. J. Kochanowskiego w Opolu (1961). Zygmunt Majerski (1909–1979) – polski architekt, absolwent Wydziału Architektury Politechniki Lwowskiej. Po wojnie związany z Politechniką Śląską oraz Politechniką Wrocławską. Pierwszy dziekan utworzonego w 1977 roku samodzielnego Wydziału Architektury Politechniki Śląskiej.

⁵ Ostatecznie, po 1956 roku, zrealizowano w tym miejscu mieszkalny punktowiec z pawilonem „Delikatesów” zaprojektowany przez Mariana Skalkowskiego.

⁶ Na podstawie: rysunku projektowanego planu zagospodarowania Śródmieścia Katowic, [w:] Teczka *Biblioteka Śląska – projekt urbanistyczny*, Dział Zbiorów Specjalnych Biblioteki Śląskiej w Katowicach.

cepcje rozplanowania i wykończenia wnętrz, są dowodem na chęć zapewnienia użytkownikom budynku Biblioteki Śląskiej odczucia luksusu. Marmurowe okładziny podłóg oraz fragmentów ścian miały współgrać ze szczegółowo zaprojektowanymi indywidualnymi detalami metaloplastyki. Podobnie, jak w przypadku projektu elewacji budynku, przewidziano tu również liczne posągi i płaskorzeźby, będące cechą charakterystyczną architektury w estetycznym nurcie socrealizmu. Niestety, ambitne zamierzenia pozostały jedynie na papierze w postaci wstępnej koncepcji, ponieważ Ministerstwo Kultury wycofało budżet przewidziany na realizację nowego gmachu dla Biblioteki Śląskiej⁷.

Trzy koncepcje dla lokalizacji w rejonie ulic Moniuszki i Uniwersyteckiej

W 1956 roku zatwierdzono kolejną lokalizację na terenie dawnego boiska sportowego przy ulicy Moniuszki. W katowickim biurze „Miastoprojektu” została opracowana wstępna koncepcja architektoniczna nowego obiektu. Jej autorami byli Marian Skałkowski oraz Stanisław Kwaśniewicz⁸. Architekci zaproponowali dwukondygnacyjny obiekt z obszernym atrium, do którego przylegać miała sala audytorijna. Swoją estetyką zrywał on z socrealizmem: pionowa artykulacja pasów okiennych miała być zestawiona z awangardowymi kompozycjami okiennorzeźbiarskimi ścian. Projekt nie został jednak skierowany do realizacji. W świetle obecnego stanu badań nie jest znana zachowana dokumentacja wspomnianego obiektu w postaci rysunków. Jedyne znane źródło stanowią dwie czarno-białe fotografie makiety opracowanej w modelarni „Miastoprojektu”.

Kolejna próba pozyskania zadawalającej decydentów koncepcji zaowocowała zleceniem na przełomie lat 1959 i 1960 tematu innemu projektantowi związanemu zawodowo z katowickim biurem „Miastoprojekt” – Tadeuszowi Łobosowi⁹.

⁷ Zamierzenie inwestycyjne zostało usunięte z Planu Pięcioletniego. Zob. *Marzenia i rzeczywistość*, „Trybuna Robotnicza” 1955, nr 222, s. 1.

⁸ Marian Skałkowski (1924–2015) – polski architekt, absolwent Akademii Sztuk Pięknych w Budapeszcie oraz Wydziału Architektury na AGH w Krakowie. Autor licznych projektów mieszkaniowych i użyteczności publicznej, szczególnie na terenie dzisiejszego województwa śląskiego takich jak: punktowiec mieszkalny z „Delikatesami” przy Al. Korfantego w Katowicach (1960), dom meblowy „Domus” w Katowicach (1960), dom mody „Elegancja” w Katowicach (1968), Biblioteka Miejska w Będzinie (1970). Stanisław Kwaśniewicz (1930–2006) – polski architekt, absolwent Wydziału Architektury AGH w Krakowie. Autor lub współautor licznych projektów mieszkaniowych, użyteczności publicznej oraz sakralnych, szczególnie na terenie dzisiejszego województwa śląskiego takich jak: pawilonowy zespół szkół w Katowicach-Koszutce (1959), „Niebieskie Bloki” w Katowicach-Koszutce (1962), zespół mieszkaniowy „Kopalniana” w Katowicach (1965), Kino „Kosmos” w Katowicach (1966), Śląski Instytut Naukowy tzw. „Brutał” w Katowicach (1969), Biblioteka Śląska przy Placu Rady Europy w Katowicach (wraz z J. Jareckim oraz M. Gierlotką, 1989–1998).

⁹ Tadeusz Łobos (1900–1975) – polski architekt, absolwent Wydziału Architektury Politechniki Lwowskiej. Autor licznych rozpoznawalnych obiektów na terenie Katowic, zrealizowanych zarówno w dwudziestoleciu międzywojennym oraz po II wojnie światowej. Są to m.in.: kościół Opatrzności Bożej w Katowicach-Zawodziu (1930), gmach Polskiego Radia w Katowicach (1938), budynek „Miastoprojektu” – Katowice (1950), hotel „Katowice” przy Al. Korfantego w Katowicach (1965), hotel „Silesia” w Katowicach (1968).

Był to uznany w Katowicach architekt, rozpoznawalny za sprawą wielu swoich prestiżowych realizacji architektonicznych na terenie miasta jeszcze w okresie międzywojennym. Na parceli zlokalizowanej pomiędzy przebiegiem rzeki Rawy a ulicą Kopalnianą (dzisiaj ulica Uniwersytecka) zaproponował zespół połączonych budynków o zróżnicowanej liczbie kondygnacji, którego dłuższy bok miał być ustawiony równoległe do rzeki Rawy. Wejście główne zlokalizowano w dwukondygnacyjnym pawilonie, wyraźnie wysuniętym poza obrys gmachu. Oprócz reprezentacyjnego hallu z szatnią, miał pomieścić salę wykładową wraz ze zlokalizowaną nad nią przestrzenią wystawową. Pawilon ten rozgraniczać miało od sekcji czytelniczej i administracyjnej zielone atrium. Najwyższy, siedmiokondygnacyjny segment Biblioteki, zaprojektowano jako magazyn książek oraz mikrofilmów. Uwagę zwraca elegancka gra minimalistycznych brył zestawionych z elementami wizualnie dynamizującymi kompozycję, w postaci m.in. ukośnego zadaszenia strefy wejścia głównego wyłaniającego się z pawilonu mieszczącego salę odczytową. Z kolei analiza rysunków planu zagospodarowania terenu pozwala zauważyć, że koncepcja Łobosa była elastyczna – umożliwiała znaczącą rozbudowę kompleksu Biblioteki w kierunku wschodnim. Tak jak w przypadku poprzednio omówionych projektów – również ten pozostał jedynie na papierze.

Wobec braku skierowania do realizacji wizji architekta Tadeusza Łobosa, do „Miastoprojektu” wpłynęło w 1961 roku kolejne zlecenie opracowania koncepcji nowego budynku. Zostało przekazane do opracowania zespołowi w składzie: Marian Skalkowski, Stanisław Kwaśniewicz oraz Jurand Jarecki¹⁰. Przydzielona lokalizacja nie uległa zmianie względem projektu z poprzedniego roku. Zmienione zostały natomiast wytyczne inwestora: projektanci zostali zobowiązani do przygotowania dwóch wariantów projektu obiektu. Wariant pierwszy obejmował swym programem funkcjonalnym jedynie pomieszczenia przewidziane do użytku przez Bibliotekę Śląską. Z zachowanej dokumentacji projektowej można odczytać, że pomieszczenia biblioteczne rozplanowano w zwartej, dwukondygnacyjnej bryle. Jedynym elementem wychodzącym poza jej obrys miał być zaplanowany na rzucie pięciokąta pawilon mieszczący salę odczytową. Pomieszczenia wymagające dostępu do światła naturalnego zakomponowane zostały wokół centralnego magazynu książek, częściowo doświetlonego przez świetliki umieszczone w stropie. Parter miał być przeszklony, co podkreślałoby efekt wizualnego odciążenia pozbawionej licznych otworów okiennych bryły piętra pierwszego. Drugi wariant miał obejmować program Biblioteki Śląskiej poszerzony o siedzibę Śląskiego Instytutu Naukowego. Początkowo architekci zamierzali wprowadzić dodatkowe przestrzenie do już zaprojektowanego budynku, będącego odpowiedzią na wariant pierwszy, jed-

¹⁰ Jurand Jarecki (1931–nadal) – polski architekt, absolwent Wydziału Architektury Politechniki Krakowskiej. Projektant rozpoznawalnych obiektów na terenie dzisiejszego województwa śląskiego, takich jak: dom towarowy „Zenit” w Katowicach (z Mieczysławem Królem, 1959), dom handlowy „Skarbek” w Katowicach (1972), 24-kondygnacyjny punktowiec mieszkalny „Haperowiec” przy ul. Sokolskiej w Katowicach (wraz z M. Skalkowskim, 1969), Osiedle im. Paderewskiego w Katowicach (wraz z S. Kwaśniewiczem oraz R. Ćwiklińskim, 1969–1980), Biblioteka Śląska przy Placu Rady Europy w Katowicach (wraz ze S. Kwaśniewiczem oraz M. Gierlotką, 1989–1998).

nakże taka koncepcja nie spotkała się z aprobatą zamawiającego¹¹. Zaproponowali więc zespół połączonych ze sobą budynków o zróżnicowanej wysokości zawartych w przedziale od jednej do siedmiu kondygnacji. Główne wejście przewidziano od strony zachodniej. Miało prowadzić do obszernego, przeszklonego hallu mieszczącego się na parterze ogólnodostępnego budynku czyteln. Ze strefy ogólnej zapewniona miała być komunikacja z pomieszczeniami Śląskiego Instytutu Naukowego, zlokalizowanymi w osobnym pawilonie, oraz z parterową sekcją pomieszczeń administracyjno-technicznych Biblioteki Śląskiej. Siedmiokondygnacyjna część, pełniąca funkcję kompozycyjnej dominanty układu, miała pomieścić magazyny zbiorów. Uwagę zwracają rysunki projektowanych elewacji. Architekci zaproponowali wizualne zróżnicowanie każdej z sekcji: najwyższa miała wyróżniać się efektownymi kompozycjami otworów okiennych, gdzie od strony północnej kompozycja opierać się miała na motywie regularnej szachownicy, a od południowej – mijankowej. Niższe z budynków miały zyskać efekt zderzenia monolitycznych ścian z całkowicie przeszklonymi. Żadnego z opisanych powyżej wariantów nie skierowano jednak do realizacji.

Po raz kolejny nadzieje związane z wybudowaniem nowego budynku przyniosła deklaracja z 1973 roku o przygotowywanej wspólnej z Uniwersytetem Śląskim inwestycji: nowego kompleksu bibliotecznego, który miał w założeniach mieścić zarówno zbiory uczelni jak i Biblioteki Śląskiej¹². Negocjacje warunków przedłużały się aż do 1976 roku, kiedy zarzucono obiecujące zamierzenie budowlane.

Siedziba przy Placu Rady Europy

Warunki lokalowe Biblioteki Śląskiej w latach siedemdziesiątych i osiemdziesiątych XX wieku drastycznie się pogorszyły. Powiększająca się ilość zbiorów oraz coraz gorszy stan techniczny gmachu przy ulicy Francuskiej (spowodowany głównie drganiem przenoszonymi z sąsiadującej magistrali kolejowej oraz wydobywaniem węgla pod śródmieściem Katowic) zadecydowały o kolejnej zintensyfikowanej próbie pozyskania działki budowlanej oraz funduszy na postawienie nowego budynku. W połowie lat osiemdziesiątych zarząd ówczesnego województwa katowickiego zaproponował kilka nowych lokalizacji. Ostatecznie w 1988 roku zatwierdzono i wybrano teren znajdujący się przy skrzyżowaniu ulic Damrota i Powstańców, jako ostateczne miejsce na wzniesienie nowego gmachu Biblioteki Śląskiej¹³. W tym samym roku katowicki oddział Stowarzyszenia Architektów Polskich (SARP) rozpoczął, na zlecenie Wydziału Kultury Urzędu Wojewódzkiego, przygotowywania założeń do zamkniętego konkursu architektonicznego, który ogłoszono na początku 1989 roku. Zostały zaproszone do niego dwa zespoły z katowickiego „Miastoprojektu”. Pierwszy zespół współtworzyli Jurand Jarec-

¹¹ W oparciu o notatki projektantów odnalezione w teczkach dokumentacji projektowej (zbiór Juranda Jareckiego, Archiwum Instytutu Dokumentacji Architektury Biblioteki Śląskiej w Katowicach).

¹² Zob. E. Jabłońska, *50-lecie Biblioteki Śląskiej w Katowicach. Bogaty księgozbiór i wielkie zasługi*, „Dziennik Zachodni” 1973, nr 123, s. 3.

¹³ Archiwum Urzędu Miasta Katowice, sygn. 209/2000, pismo nr VAN III/IV-G-8331/3/86/87.

ki, Stanisław Kwaśniewicz i Marek Gierlotka, a drugi: Aleksander Czora i Marian Skalkowski. Sąd konkursowy, pod przewodnictwem architekta Aleksandra Franty, wyłonił zwycięską pracę konkursową, opracowaną przez pierwszy zespół¹⁴. Po wprowadzeniu nielicznych korekt, wynikających z zaleceń pokonkursowych, projekt koncepcyjny nowego gmachu Biblioteki Śląskiej został w maju 1990 roku przedłożony w Urzędzie Wojewódzkim, gdzie uzyskał akceptację i ostateczne skierowanie do realizacji. W związku ze skalą prac projektowo-dokumentacyjnych, architekci zdecydowali o założeniu prywatnej pracowni o nazwie „Architektoniczne Atelier Realizacyjne” (ARAR). Wieloetapowe przedsięwzięcie budowlane rozpoczęło się z dniem 23 października 1991 roku, gdy wmurowano akt erekcyjny nowego gmachu Biblioteki Śląskiej. Pomimo napotykanych trudności związanych z niedoborem państwowych dotacji i rosnącymi opóźnieniami na placu budowy, w październiku 1998 roku nowoczesny obiekt został oddany do użytku. Przy okazji jego inauguracji nadano mu nowy adres, funkcjonujący do dnia dzisiejszego – Plac Rady Europy 1.

Na przyjętą koncepcję architektoniczną nowego gmachu Biblioteki Śląskiej znaczący wpływ miało kilka czynników. Pierwszym z nich jest jego lokalizacja. Obiekt wzniesiono na działce o powierzchni dwóch hektarów, mieszczącej się w eksponowanym narożniku, przy skrzyżowaniu ulic Damrota oraz Powstańców. Z racji występującego na opracowywanym terenie obfitego drzewostanu (pozostałości po założeniu cmentarnym zlikwidowanym w latach siedemdziesiątych), projektanci zdecydowali o możliwie jak najlepszym wkomponowaniu nowego gmachu w istniejącą zielen. Wysokość brył współtworzących budynek stopniowo wzrastała. Zewnętrzny ciąg najniższych kondygnacji mieści pomieszczenia administracyjne oraz pracownie specjalistyczne, w środkowym ulokowano przestronne czytelnie. Najwyższy trzon obiektu, który stanowi dominantę przestrzenną założenia, zajmują magazyny książek. Tutaj należy zwrócić uwagę na zastosowany zabieg kompozycyjny: boki wysokiego na dziewięć kondygnacji trzonu nie są ustawione w rzucie równoległe do krawędzi jezdni, lecz diagonalnie. Skutkuje to zachowaniem ciągłości struktury otaczającego parku, bez wyraźnego wydzielenia jego fragmentów. Dodatkowo, zastosowanie zielonych dachów nad częścią administracyjną wzmacnia wizualny efekt stopniowego wyrastania brył składowych obiektu z zielonego otoczenia. Drugim czynnikiem determinującym formę gmachu Biblioteki Śląskiej jest przyjęty program funkcjonalny oraz związane z nim uwarunkowania doświetlenia naturalnego poszczególnych grup pomieszczeń. Obiekt posiada dwie kondygnacje podziemne oraz siedem nadziemnych. Najniższą z kondygnacji stanowi poziom usługowo-techniczny, mieszczący między innymi garaż na 170 samochodów, zespół kotłowni, klimatyzatorni oraz pracownie konserwacji zbiorów. Dwukondygnacyjna część budynku zawierająca biura oraz pracownie specjalistyczne (poziom „-1” oraz „0”) przeszzyta jest atriami, które zapewniają dostęp światła naturalnego do pomieszczeń. Doświetlone są one w zależności od

¹⁴ W oparciu o kserokopię tekstu uzasadnienia werdyktu jury konkursowego ze zbioru Juranda Jareckiego, 1989 r., Archiwum Instytutu Dokumentacji Architektury Biblioteki Śląskiej w Katowicach.

ich przeznaczenia: zarówno bezpośrednio, jak i pośrednio. Zamknięte atria pełnią również rolę izolatorów akustycznych – szczególnie przydatnych w ogólnodostępnych czytelnich. Znajdują się one na poziomie „+1”, rozdzielone na czytelnię czasopism oraz czytelnię główną. Poziomy od drugiego do szóstego mieszczą zwarte magazyny przesuwne. Z kolei na poziomie szóstym zaprojektowano zrobotyzowany magazyn wysokiego składowania. Pomieszczenia zostały tak rozdysponowane, by tworzyły funkcjonalne ciągi nie tylko w oparciu o drogę książki, czytelnika oraz pracownika, ale i gościa odwiedzającego obiekt w celu uczestniczenia w koncercie, benefisie czy wystawie. Związane jest to ze wzbogaceniem programu funkcjonalnego obiektu o reprezentacyjne przestrzenie wielofunkcyjne oraz aulę ze sceną i widownią w układzie amfiteatralnym, zdolną pomieścić 120 osób. Te reprezentacyjne przestrzenie dostępne są z poziomu „0”.

Nowy budynek Biblioteki Śląskiej posiada wiele innowacyjnych rozwiązań technicznych. Zastosowane rozwiązania technologiczne pozwalają na ekonomiczne oraz ekologiczne użytkowanie gmachu. Na uwagę zwraca złożony system automatycznego nawilżania zieleni na dachach oraz w atriach. Z kolei ukształtowanie struktury budynku, pozwalające na zastosowanie bezwładnościowego systemu akumulacji ciepła z masy fundamentowej i rozprowadzanie go po strefach użytkowych, zapewnia zmniejszenie zapotrzebowania na zewnętrzne źródła grzewcze. Projektanci przewidzieli również awaryjną kotłownię, mogącą ogrzewać budynek na wypadek wyłączenia sieci miejskiej. Budynek dysponuje nowoczesnymi pracownikami konserwatorskimi, wyposażonymi w komorowe systemy fumigacji. Jednak najważniejszym dla instytucji oraz nowatorskim systemem, zlokalizowanym w centralnym trzonie obiektu, jest system magazynowania oraz dystrybucji zbiorów. Obok tradycyjnego, wymagającego bezpośredniej obsługi pracowników, zastosowano obszerny system „wysokiego magazynowania”, oparty o sterowany komputerowo zespół robotów. Ponadto magazyny ręczne i automatyczny wyposażono w zespół teleliftów zapewniających ciągłą transmisję książek z i do magazynu. Dzięki takiemu nowatorskiemu, jak na lata dziewięćdziesiąte, rozwiązaniu, znacznemu skróceniu uległ czas oczekiwania na zamówione zbiory.

Zrealizowany według projektu zespołu pod kierunkiem architekta Juranda Jarreckiego gmach Biblioteki Śląskiej postrzegany jest jako jedna z architektonicznych wizytówek Katowic. Projektanci obiektu oraz decydenci, biorąc pod uwagę prognozy rozwoju instytucji, przewidzieli już na etapie opracowywania dokumentacji możliwość dalszej rozbudowy budynku¹⁵. Zakłada ona nadbudowanie tylnego parkingu dla pracowników od strony północnej drugim trzonem magazynowym, nieznacznie niższym od pierwszego.

Poza biurami projektowymi – zainteresowanie zagadnieniem

Oprócz opracowań zleconych zespołom z biur projektowych z zamysłem realizacji, warto również zwrócić uwagę na popularność tego tematu wśród studen-

¹⁵ Projektanci zobrazowali koncepcję możliwej rozbudowy gmachu zarówno na rysunkach na planszach konkursowych, jak i na makiecie budynku, która znajduje się w zbiorach Instytutu Dokumentacji Architektury Biblioteki Śląskiej w Katowicach.

tów architektury. Wobec żywej dyskusji nad koniecznością budowy nowej siedziby dla Biblioteki Śląskiej, zagadnienie to cieszyło się zainteresowaniem szczególnie jako przedmiot prac dyplomowych. Jako interesujący przykład można przytoczyć wspomnianego architekta Juranda Jareckiego, który jako student ostatniego roku Wydziału Architektury Politechniki Krakowskiej opracował na przełomie lat 1956 i 1957 projekt dyplomowy nowego gmachu Biblioteki Śląskiej. Zlokalizowany w Parku Śląskim budynek został przez niego zaprojektowany pod kierunkiem profesora Witolda Korskiego. Ideą przestrzenną projektu było zestawienie dwóch bloków mieszczących pomieszczenia użytkowe i magazynowe: horyzontalnego, przeżytego atrium, ze smukłym – o charakterystycznej pionowej artykulacji fasady. Pomimo tego, że przywołana koncepcja pozostała w sferze rozważań teoretycznych, to zdobyte doświadczenie projektowe okazało się niewątpliwie przydatnym przy późniejszych pracach nad kolejnymi projektami siedziby Biblioteki, już w ramach pracy zawodowej.

Analiza stylowa i podsumowanie

Powojenna historia architektury dedykowanej Bibliotece Śląskiej skupia trzy wyraźnie zarysowane okresy, różniące się między sobą przede wszystkim rozwiązaniami estetycznymi budynków. Najwcześniejszy zachowany powojenny projekt z 1952 roku przypada na okres socrealizmu w architekturze i sztuce. Ten narzucony projektantom styl obowiązywał w latach 1949–1956, równoległe z nasileniem reżimu stalinowskiego. Charakteryzował się całkowitym odrzuceniem awangardowych rozwiązań projektowych oraz form, na rzecz monumentalnych założeń oraz architektury bogatej w wątki klasycyzujące i narodowe. Z kolei przytoczone koncepcje, opracowane po 1956 roku (zarówno te w rejonie rzeki Rawy i ulicy Moniuszki, jak i projekt dyplomowy Juranda Jareckiego) prezentują ponowny zwrot w stronę zarówno projektowej awangardy oraz ku ogólnościowym trendom wpisującym się w nurt powojennego modernizmu. Interesujący przypadek stanowi zrealizowany projekt budynku przy Placu Rady Europy. Wyłoniony w konkursie architektonicznym w 1989 roku nawiązuje swą estetyką silnie do nurtu stylistycznego zwanego postmodernizmem, który to nurt stopniowo tracił na aktualności wraz z początkiem lat dziewięćdziesiątych. Obiekt został oddany do użytku w 1998 roku, niemal dekadę po zakończeniu prac nad projektem koncepcyjnym.

Przeprowadzone badania nad podejmowanymi kolejno działaniami projektowymi ukierunkowanymi na powstanie nowej siedziby Biblioteki Śląskiej pozwoliły na zestawienie i przegląd nurtów charakterystycznych dla przestrzeni drugiej połowy XX wieku w Polsce. Przedmiot badań w postaci niezmiennego, specyficznego tematu projektowego zapewnił również obraz warsztatu projektowego architektów kształtujących przestrzeń powojennych Katowic.

Bibliografia

Źródła (archiwalia)

- Archiwum Urzędu Miasta Katowice, sygn. 209/2000.
- Duchowicz J, Majerski Z., *Biblioteka Śląska Katowice. Projekt wstępny*, Gliwice 1952. Zbiory Specjalne Biblioteki Śląskiej.
- Teczka *Biblioteka Śląska Katowice. Projekt wstępny*, Zbiory Specjalne Biblioteki Śląskiej w Katowicach.
- Teczka *Urbanistyka. Do proj. Biblioteki Śląskiej w Katowicach*, Zbiory Specjalne Biblioteki Śląskiej w Katowicach.
- Zbiór Juranda Jareckiego, Archiwum Instytutu Dokumentacji Architektury Biblioteki Śląskiej w Katowicach.

Opracowania

- Biblioteka Śląska w Katowicach – konkurs SARP* (1989), wydanie pokonkursowe, Katowice: SARP.
- Jabłońska Elżbieta (1973), *50-lecie Biblioteki Śląskiej w Katowicach. Bogaty księgozbiór i wielkie zasługi*, „Dziennik Zachodni”, nr 123, s. 3.
- Kantyka Jan (1972), *Z kart historii*, [w:] *Biblioteka Śląska 1922–1972*, Katowice: Biblioteka Śląska.
- Lipowczan Halina (1956), *Projekt śródmieścia stolicy Śląska a jego realizacja*, „Trybuna Robotnicza”, nr 240, s. 3.
- Marzenia i rzeczywistość* (1955), „Trybuna Robotnicza”, nr 222, s. 1.
- Parkitna K. (2001), *Nowy gmach Biblioteki Śląskiej w Katowicach* (2001), Katowice: Uniwersytet Śląski [praca magisterska].
- Pawłowicz Weronika (2023), *Od biblioteki sejmowej do biblioteki naukowej. Z kart historii Biblioteki Śląskiej*, „Książnica Śląska”, t. 36, s. 161–194.
- Poprawa warunków lokalowych Biblioteki Śląskiej* (1973), „Trybuna Robotnicza”, nr 278, s. 5.
- Rakoczy Jan (1949), *Jubileusz cennej placówki kulturalnej. 25 lat Biblioteki Śląskiej*, „Świat i Życie” 1949, nr 38, s. 1 i 3.
- Skałkowski Marian, *Biblioteka Śląska* (1962), „Architektura”, nr 8, s. 311–314.

***From a Palace Built in Social Realist Style to the Sinking in Greenery Atria.
A historical outline of the research on the architecture
of the new headquarters of the Silesian Library in the years 1945–2000***

Summary

The article presents the results of research on architecture dedicated to the new headquarters of the Silesian Library in Katowice. Efforts

undertaken for over five decades in the second half of the 20th century to create a modern building for the Library resulted in a collection of architectural designs developed by the most distinguished designers for the region, including Julian Duchowicz, Zygmunt Majerski, Tadeusz Łobos, Jurand Jarecki, Stanisław Kwaśniewicz and Marek Gierlotka. The article complements and organizes knowledge about these projects and conducts their synthetic stylistic analysis.

Keywords

Silesian Library in Katowice, architectural design, library architecture, socialist realism, post-war modernism, architecture of the second half of the 20th century, history of architecture

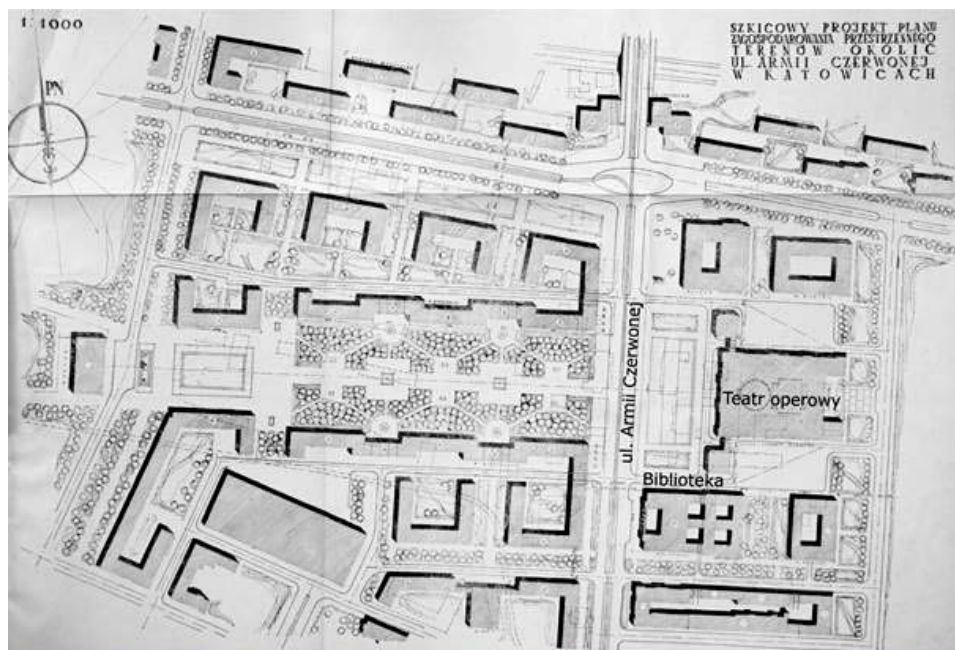
Vom sozialistisch-realistischen Palast bis zu den grünen Atrien. Historischer Abriss der Suche nach der Architektur des neuen Sitzes der Schlesischen Bibliothek in den Jahren 1945–2000

Zusammenfassung

Der Artikel enthält die Ergebnisse der Forschung für der Architektur von neuen Sitz der Schlesischen Bibliothek in Kattowitz. Die währenden Bemühungen in der zweiten Hälfte des 20. Jahrhunderts, ein modernes Gebäude für die Bibliothek zu erwerben, führten zu einer Reihe architektonischer Entwürfe, die von den angesehensten Designern der Region entwickelt wurden. darunter: Julian Duchowicz, Zygmunt Majerski, Tadeusz Łobos, Jurand Jarecki, Stanisław Kwaśniewicz und Marek Gierlotka. Der Artikel organisiert das Wissen über diese Projekte und führt eine synthetische stilistische Analyse derselben durch.

Schlüsselwörter

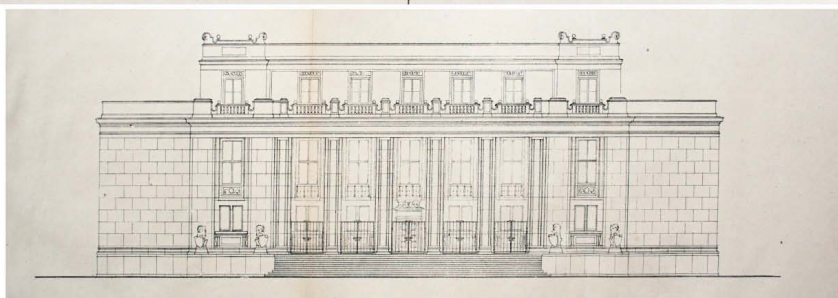
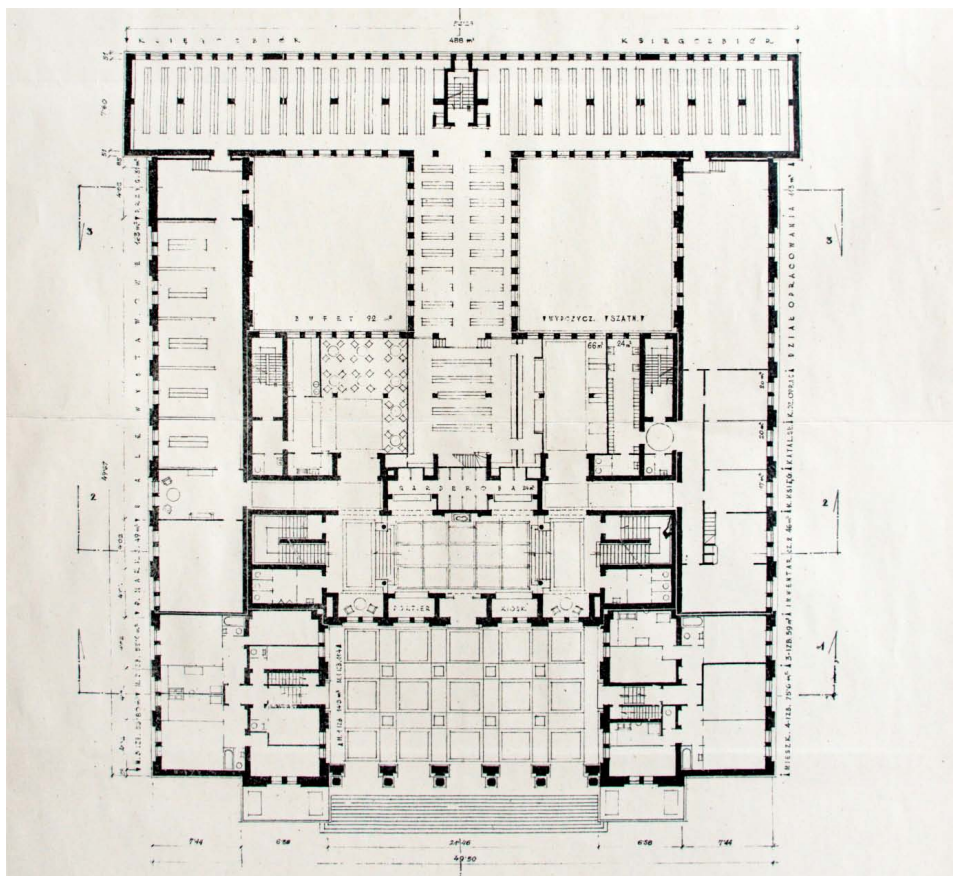
Schlesische Bibliothek in Katowice, Architekturdesign, Bibliotheksarchitektur, Sozialistischer Realismus, Nachkriegsmoderne, Architektur der zweiten Hälfte des 20. Jahrhunderts, Architekturgeschichte



U góry: fragment projektu planu zagospodarowania terenu śródmieścia Katowic, 1952, oprac. J. Duchowicz, Z. Majerski.

Na dole: rysunek perspektywiczny projektowanego gmachu Biblioteki Śląskiej w widoku od strony ulicy Armii Czerwonej, 1952, oprac. J. Duchowicz, Z. Majerski

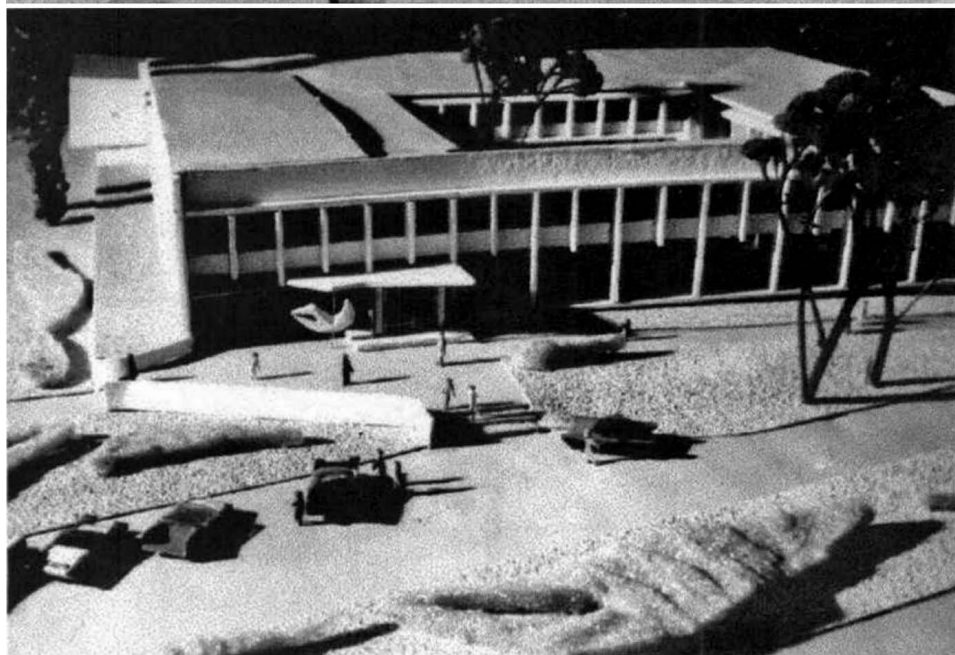
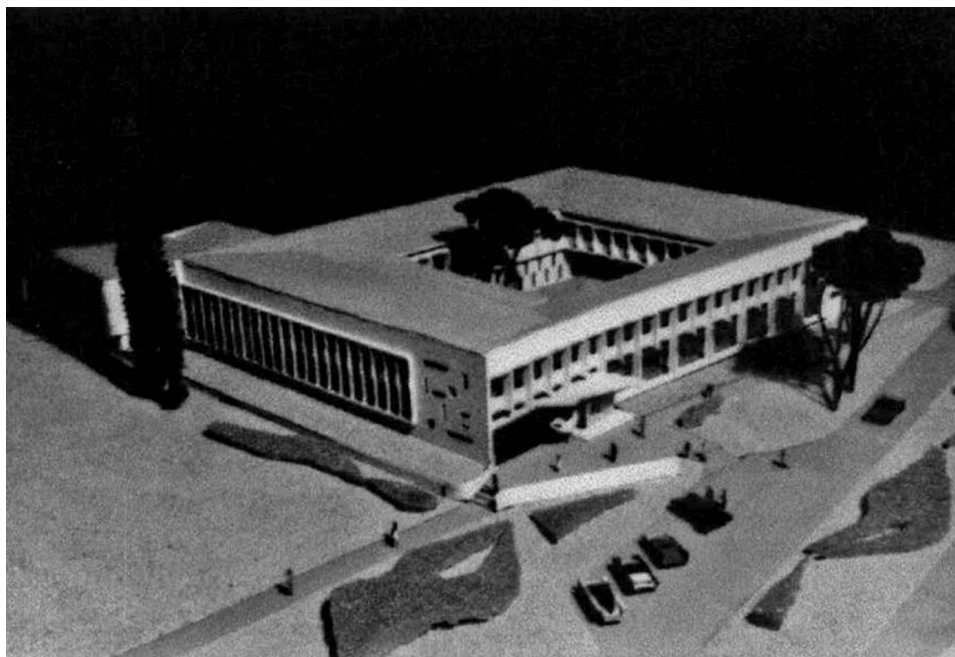
Źródło: Dział Zbiorów Specjalnych Biblioteki Śląskiej w Katowicach



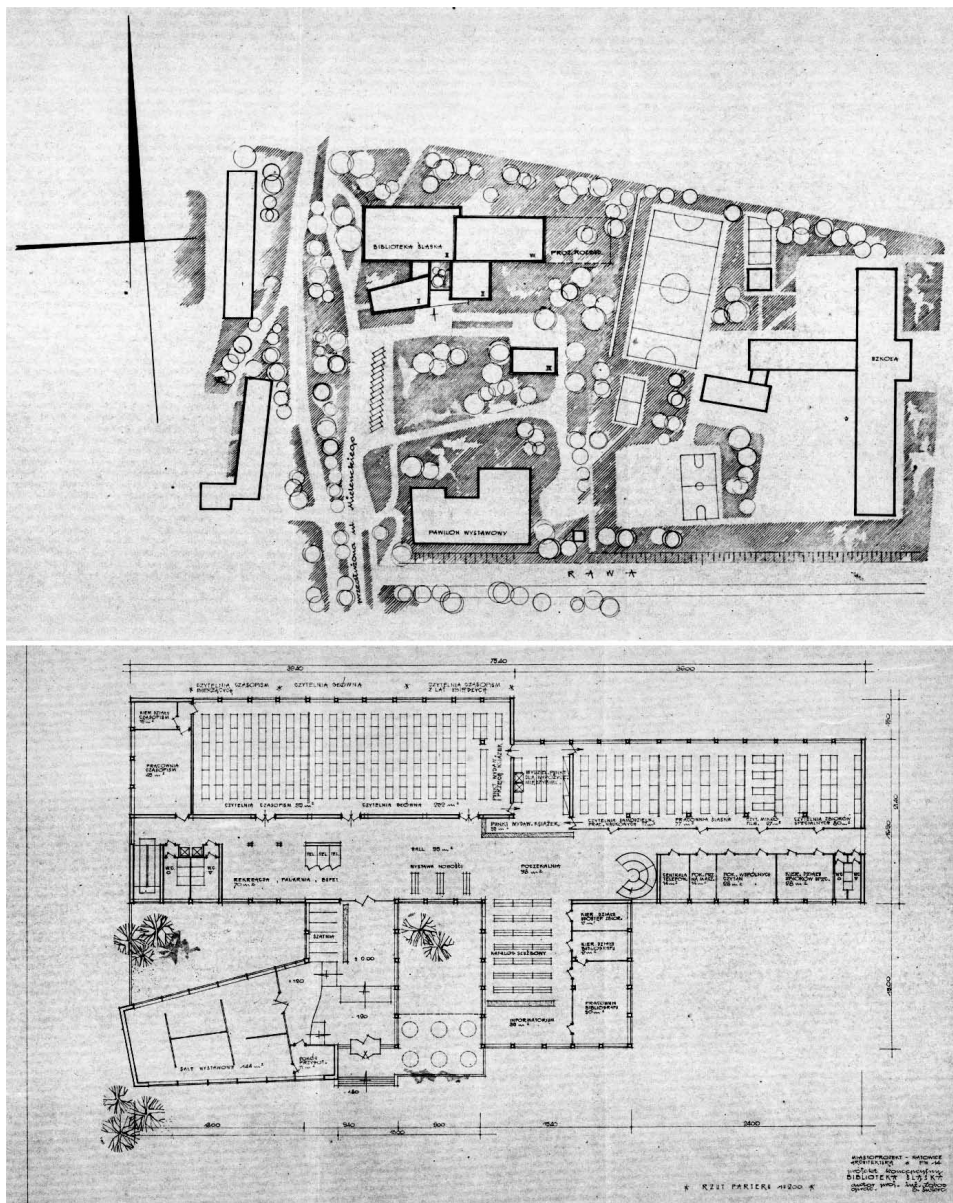
U góry: rysunek rzutu parteru projektowanego gmachu Biblioteki Śląskiej, 1952,
oprac. J. Duchowicz, Z. Majerski.

Na dole: rysunek elewacji zachodniej (wejściowej), 1952,
oprac. J. Duchowicz, Z. Majerski

Źródło: Dział Zbiorów Specjalnych Biblioteki Śląskiej w Katowicach



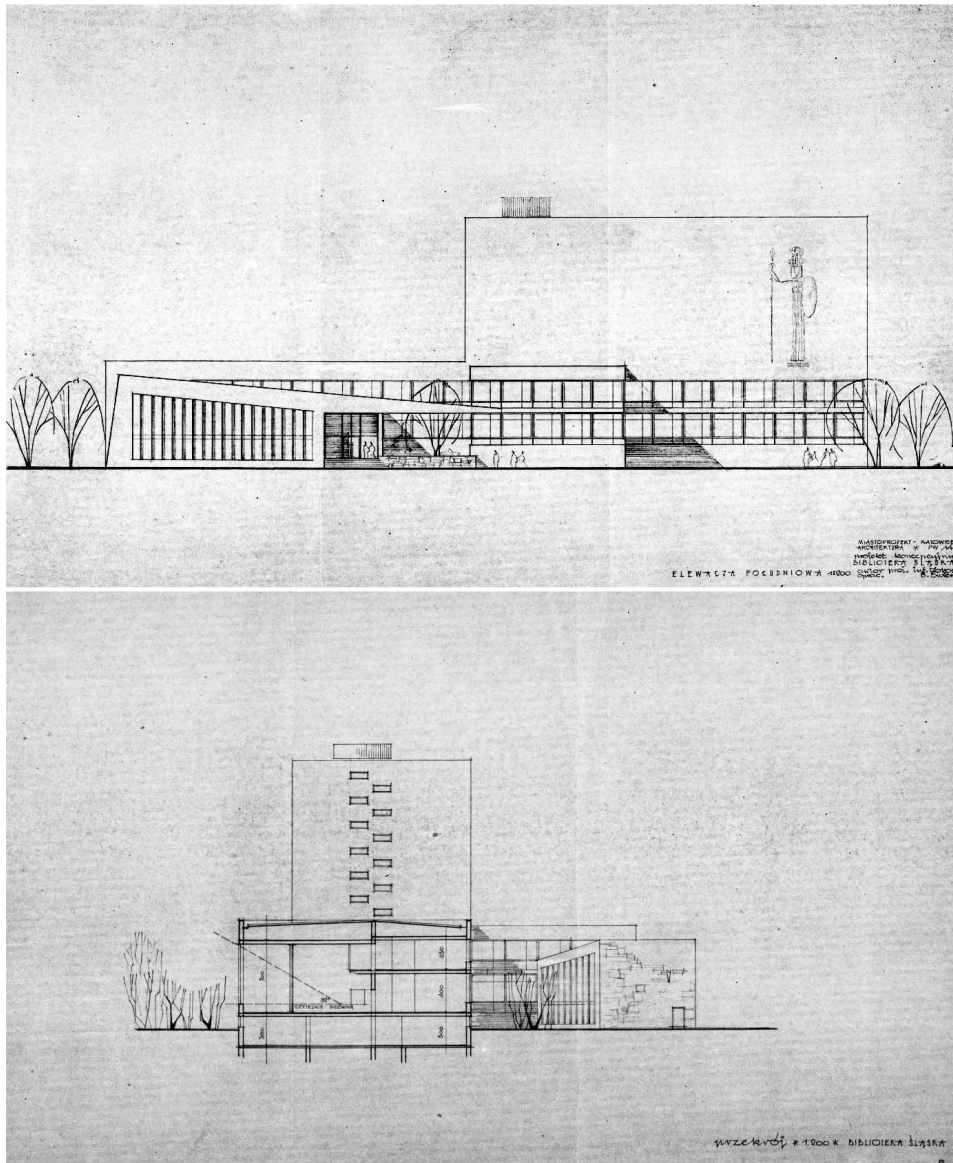
U góry i na dole: fotografie makiety zaprojektowanego przez Mariana Skałkowskiego i Stanisława Kwaśniewicza budynku Biblioteki Śląskiej, 1956, oprac. „Miastoprojekt” – Katowice
Źródło: Dział Zbiorów Specjalnych Biblioteki Śląskiej w Katowicach



U góry: rysunek projektu planu zagospodarowania terenu pomiędzy ulicami Moniuszki i Kopalnianą (dzisiaj ul. Uniwersytecka) z uwzględnieniem nowego budynku Biblioteki Śląskiej, 1960, oprac. T. Łobos.

Na dole: rysunek rzutu parteru, 1960, oprac. T. Łobos

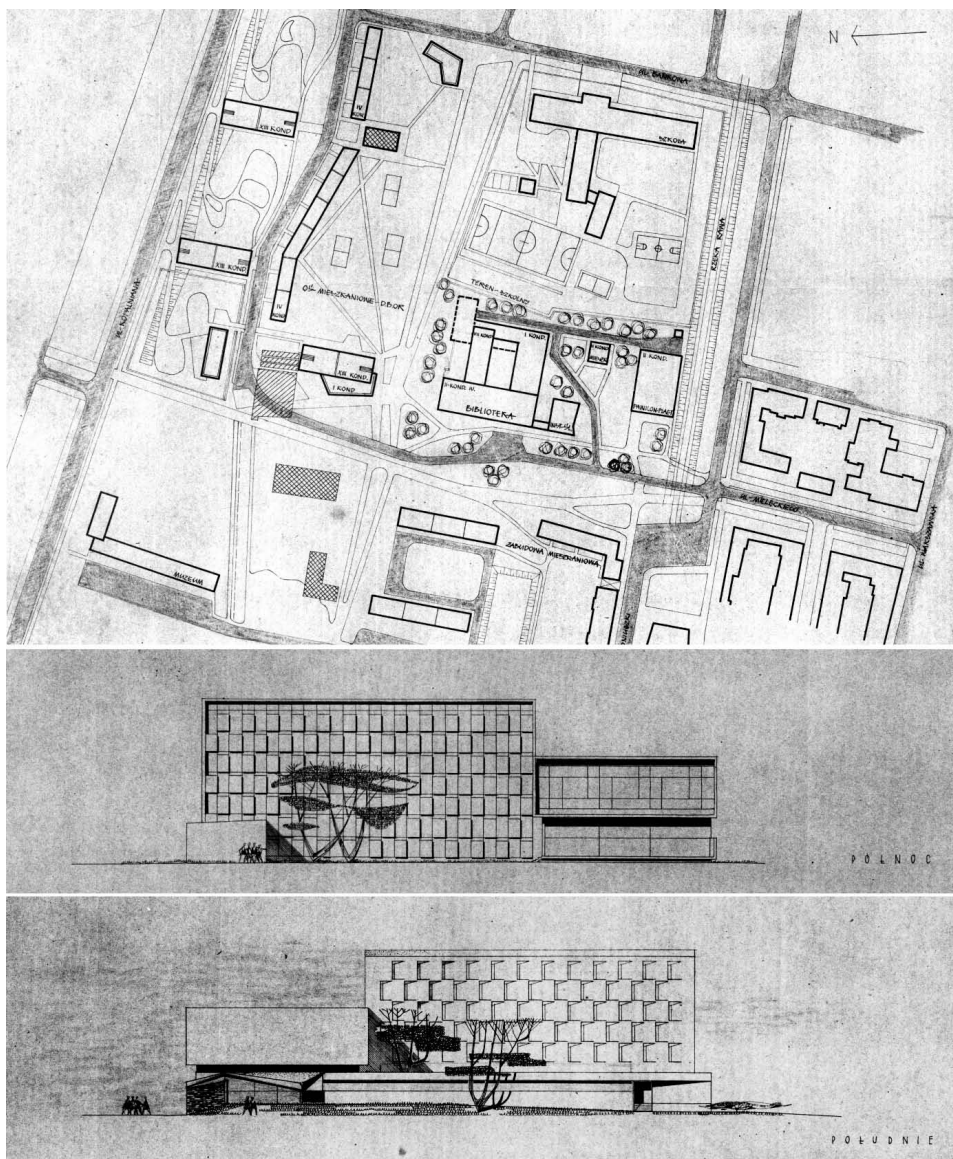
Źródło: Dział Zbiorów Specjalnych Biblioteki Śląskiej w Katowicach



U góry: rysunek projektu elewacji południowej (wejściowej) nowego budynku Biblioteki Śląskiej, 1960, oprac. T. Łobos.

Na dole: rysunek przekroju pionowego, 1960, oprac. T. Łobos

Źródło: Dział Zbiorów Specjalnych Biblioteki Śląskiej w Katowicach



Konsepja architektoniczna nowego budynku Biblioteki Śląskiej
 autorstwa Mariana Skalkowskiego, Stanisława Kwaśniewicza
 oraz Juranda Jareckiego – wersja pierwsza, 1961.

U góry: rysunek projektu zagospodarowania terenu pomiędzy ulicami Moniuszki
 i Kopalnianą; w środku: rysunek projektu elewacji północnej budynku.

Na dole: rysunek elewacji południowej budynku

Źródło: Dział Zbiorów Specjalnych Biblioteki Śląskiej w Katowicach

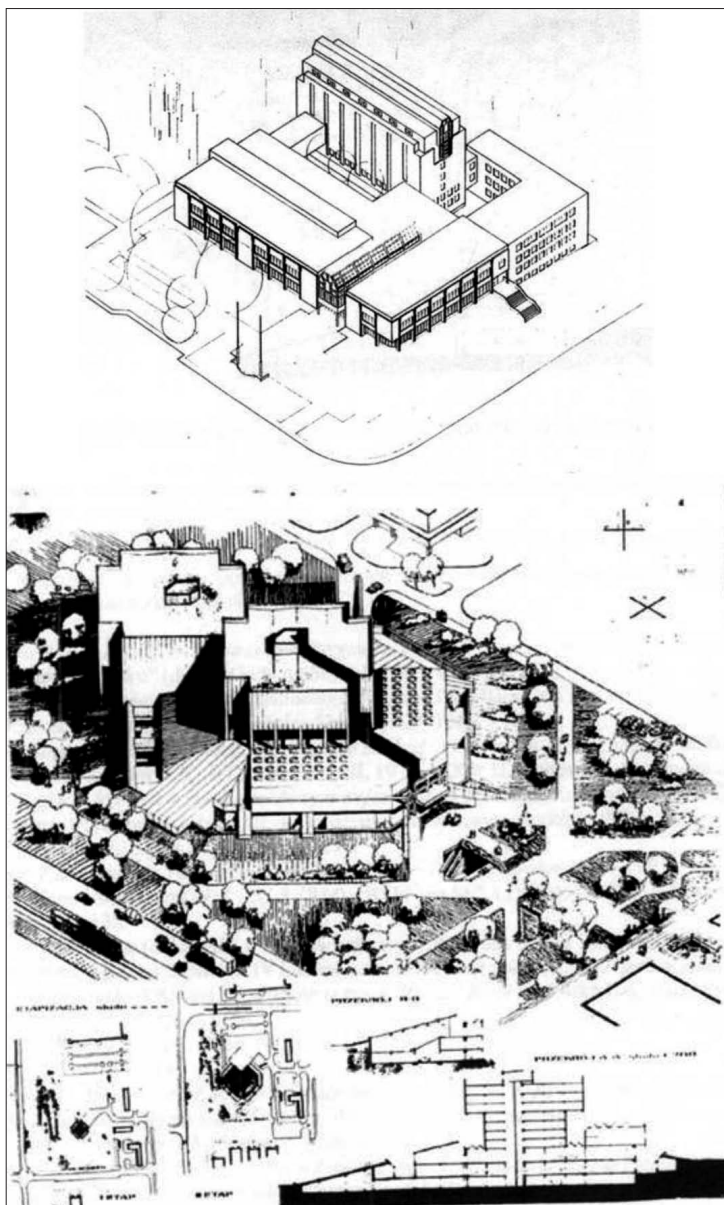


Koncepcja architektoniczna nowego budynku Biblioteki Śląskiej w Katowicach – projekt dyplomowy Juranda Jareckiego, 1957.

U góry: fotografia makiety zaprojektowanego budynku.

Na dole: rysunek przedstawiający schody w hallu głównym Biblioteki

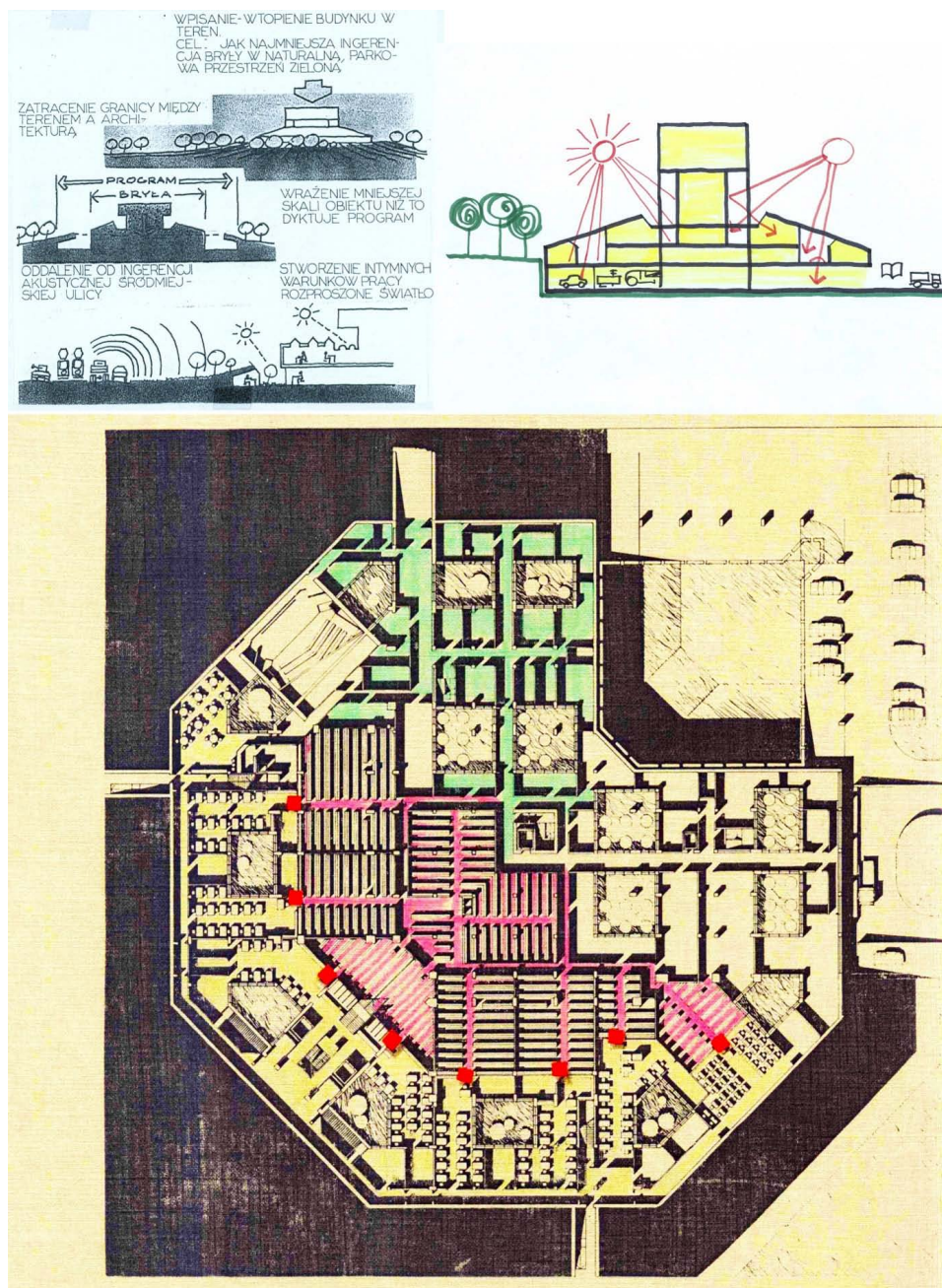
Źródło: Archiwum Instytutu Dokumentacji Architektury Biblioteki Śląskiej w Katowicach, zbiór Juranda Jareckiego



Fragmenty plansz przedstawiających konkursowe koncepcje architektoniczne nowej siedziby Biblioteki Śląskiej w Katowicach przy Placu Rady Europy, 1989.

U góry: rysunek aksonometryczny budynku zaproponowanego przez zespół Mariana Skałkowskiego oraz Aleksandra Czory.
 Na dole: rysunek aksonometryczny budynku zaproponowanego przez zespół Juranda Jareckiego, Stanisława Kwaśniewicza oraz Marka Gierlotki (zwycięska praca)

Źródło: Archiwum Instytutu Dokumentacji Architektury Biblioteki Śląskiej w Katowicach, zbiór Juranda Jareckiego

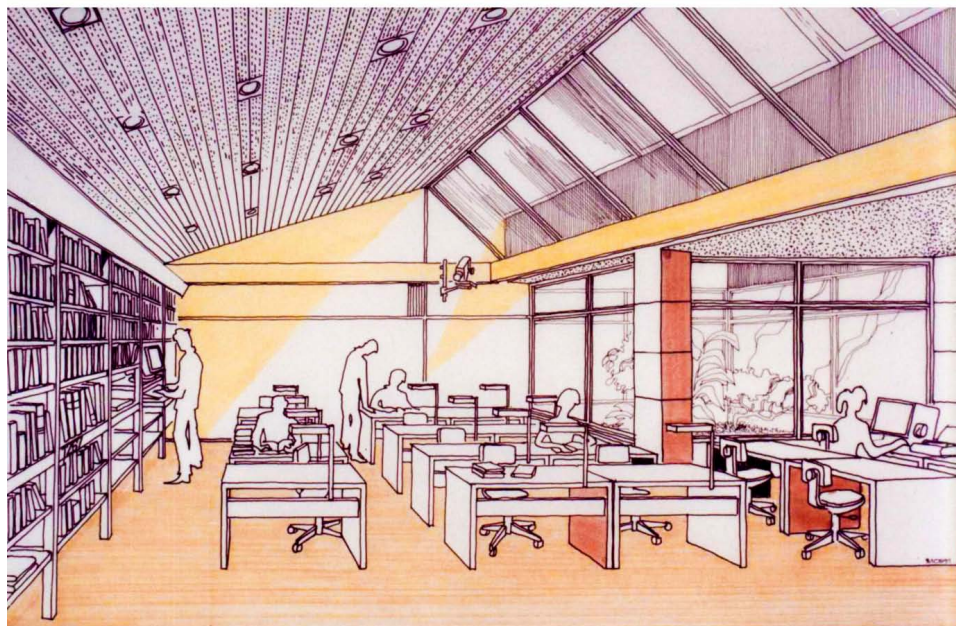
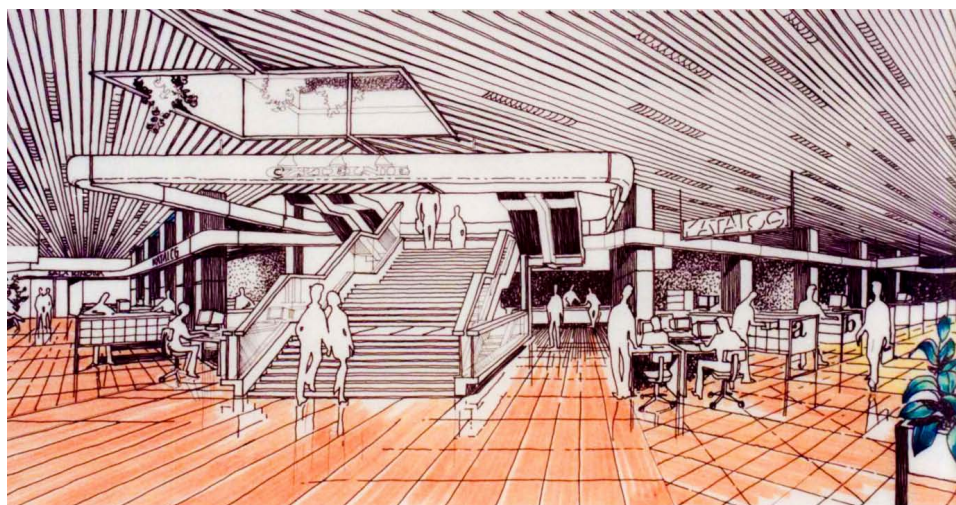


Fragmenty rysunków opracowanych we wczesnym etapie projektowym, 1989-1991.

U góry: schematy ideowe przybliżające podjęte decyzje projektowe.

Na dole: rysunek rzutu kondygnacji „-1” z uwzględnieniem stref wykorzystywania przez różne grupy użytkowników

Źródło: Archiwum Instytutu Dokumentacji Architektury Biblioteki Śląskiej w Katowicach, zbiór Juranda Jareckiego



Rysunki perspektywiczne ukazujące projektowane wyposażenie budynku Biblioteki, 1993–1994.

U góry: hall główny.

Na dole: czytelnia ogólna z doświetleniem górnym oraz wglądem w atria

Źródło: Archiwum Instytutu Dokumentacji Architektury Biblioteki Śląskiej w Katowicach, zbiór Juranda Jareckiego



Fotografie z przebiegu prac budowlanych, 1994, fot. J. Jarecki.
U góry: widok na korpus główny od strony obecnego parkingu pracowniczego.

Na dole: żelbetowa konstrukcja monolityczna Auli Parnassos

Źródło: Archiwum Instytutu Dokumentacji Architektury Biblioteki Śląskiej w Katowicach,
zbiór Juranda Jareckiego