



KSIAŻNICA
ŚLĄSKA

Książnica Śląska t. 38, 2024

ISSN 0208-5798

CC BY-NC-ND 4.0

ANITA TOMANEK

Biblioteka Śląska

ORCID: 0000-0002-7675-308X

Bibliografia na Śląsku, Śląsk w bibliografii

Streszczenie

Głównym tematem tekstu są prace bibliograficzne prowadzone przez Bibliotekę Śląską i jej poprzedniczki (Bibliotekę Sejmu Śląskiego oraz Śląską Bibliotekę Publiczną). Autorka prześledziła dzieje tych działań od lat przedwojennych do współczesności. Opisała tworzenie śląskich bibliografii retrospektywnych i bieżących. Przedstawiła zmiany, jakim podlegało gromadzenie, selekcjonowanie i zapisywanie materiału bibliograficznego. Omówiła obecny stan prac bibliograficznych prowadzonych w ramach Działu Zbiorów Śląskich Biblioteki Śląskiej.

Słowa kluczowe

Bibliografia Śląska, bibliografia, Biblioteka Śląska, Dział Zbiorów Śląskich

*59 bibliografom śląskim,
w 90-lecie prac bibliograficznych w Bibliotece Śląskiej*

W dniach 5–6 października 2023 roku w Bibliotece Śląskiej w Katowicach odbyło się XLIII Ogólnopolskie Spotkanie Zespołu ds. Bibliografii Regionalnej. Konferencja zbiegła się w czasie z jubileuszem 100-lecia Biblioteki Śląskiej. Jednak to nie jedyna rocznica, którą należy przywołać, również działania bibliograficzne podejmowane w księżnicy świętowały wówczas 90-lecie. Ponadto minęło 65 lat od powołania Pracowni Śląskiej (w dniu 2 listopada 1957 roku), a obecnie Działu Zbiorów Śląskich, w którego strukturze pracownia bibliograficzna działa od 25 lat¹. Wszystkie te jubileusze są dobrą okazją do prześledzenia dziejów bibliografii na Śląsku.

Prace bibliograficzne w tym regionie prowadzone są w kilku ośrodkach, natomiast Śląsk obecny jest w wielu większych i mniejszych bibliografiach oraz zestawieniach, gdzie zasięg terytorialny to rozległe granice historyczne Śląska – od Zielonej Góry po Maków Podhalański z uwzględnieniem Zaolzia i części Łużyc. Spośród wielu ośrodków podejmujących zadania bibliograficzne na Śląsku (Bielsko-Biała, Wrocław, Opole, Zielona Góra), w tekście omówiono wyłącznie działalność Biblioteki Śląskiej i jej poprzedniczek – Biblioteki Sejmu Śląskiego i Śląskiej Biblioteki Publicznej. Pominięte zostały także bibliografie czeskie i niemieckie.

Prace bibliograficzne w Katowicach podjęto w 1933 roku, jedenaście lat po przyłączeniu części Śląska do Polski. W tym młodym, od zaledwie dziesięciu lat polskim mieście, potrzebne było narzędzie, które pełniłoby ważną rolę propagandową, udowadniało wielowiekową przynależność Śląska do Polski i wykazywało wkład Śląska w rozwój polskiej nauki i kultury. To zadanie miała spełniać między innymi bibliografia. Rozpoczęto wówczas działalność zakrojoną na większą skalę.

Przedwojenna bibliografia retrospektywna

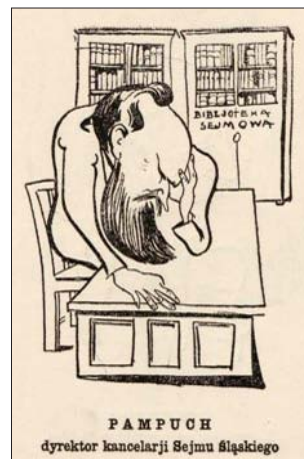
Jesienią 1933 roku², z inicjatywy ówczesnego marszałka Sejmu Śląskiego Konstantego Wolnego, w Bibliotece Sejmu Śląskiego podjęto prace nad śląsko-polską bibliografią retrospektywną i bieżącą. W księżnicy, działającej w ramach Biura Sejmu Śląskiego, powołano Komitet Bibliograficzny w celu przygotowania bibliografii terytorialnej. W skład Komitetu weszli: dyrektor Biura Sejmu Śląskiego Piotr Pampuch, który został przewodniczącym Komitetu, a także kierownik Oddziału I. Ogólnonaukowego Biblioteki – Jacek Koraszewski oraz Ludwik Brożek

¹ Przyłączenie Działu Bibliograficznego do Działu Zbiorów Śląskich nastąpiło w październiku 1998 roku.

² Zob. M. Ambros, *Bibliografia śląska, jej stan obecny i zadania na przyszłość*, „Zaranie Śląskie” 1946, nr 1/2, s. 42–43; *Sprawozdanie Komisji Budżetowo-Skarbowej o preliminarzu budżetowym Sejmu Śląskiego (Cz. 1), na rok 1933/34*, sprawozdawca [Wojciech] Sosiński, [w:] *Sprawozdanie stenograficzne z 31-go posiedzenia III-go Sejmu Śląskiego z dnia 29-go marca 1933 r.*, Katowice 1933, łam 87–96; *Sprawozdanie o preliminarzu budżetowym Sejmu Śląskiego (Cz. 1) [na rok 1934/35]*, referent [Wojciech] Sosiński, [w:] *Sprawozdanie stenograficzne z 41-go posiedzenia III-go Sejmu Śląskiego z dnia 28-go marca 1934 r.*, Katowice 1934, łam 27–35.



Piotr Pampuch



i Stanisław Wallis. Komitet pracował na materiałach bibliograficznych dostarczonych m.in. przez Brożka i Wallisa. Jako dyrektor Biura Sejmu Śląskiego Piotr Pampuch szczególnie dbał o rozwój biblioteki, której kierownikiem był przez kilka lat. Za jego sprawą znacznie wzrosła liczba zbiorów – z 1339 wol. w 1924 roku do 70 000 wol. w 1934 roku, kiedy kierownictwo objął dr Paweł Rybicki³. Szczególnie ważne były dla niego silesiaki, które pozwalały na rozszerzenie wiedzy o Śląsku i tworzyły bazę do przygotowywania bibliografii. Po zawiązaniu się Komitetu, jeszcze w listopadzie wystosował apel do wielu osób zajmujących się tematami śląskimi z prośbą o nadsyłanie wykazów opublikowanych prac w postaci spisów bibliograficznych. W zachowanej korespondencji, wysłanej do ks. Jana Wodarza, proboszcza w Mysłowicach-Krasowych, czytamy:

Biblioteka Sejmu Śląskiego przystąpiła do opracowania materiałów bibliografii śląsko-polskiej, mającej objąć wszystkie prace polskie, dotyczące Śląska plemiennie polskiego, bez względu na to, gdzie się ukazały i w jakim języku napisane zostały, oraz wszystkie prace Ślązaków narodowości polskiej bez względu na język i poruszony w nich temat⁴.

Zaznaczał, że nadesłane prace bezwzględnie powinny znaleźć się w przygotowywanej bibliografii. Jednak warunkiem, by tak się stało, było udostępnienie bibliotece materiałów na okres trzech tygodni. Przesyłał także wzory opisów, według których zbiory powinny być opracowane, oraz wytyczne do przygotowania spisu. W zbiorach Biblioteki Śląskiej zachowały się dwa wykazy „Ewidencji adresów”. Jedna lista liczy 205 pozycji i dotyczy adresatów mieszkających w województwie śląskim. Znaleźli się na niej lekarze, profesorowie, sędziowie, dyrektorzy itd., a wśród nich m.in. dyrektor firmy „Robur” Alfred Falter, wicewojewoda śląski Tadeusz Saloni czy proboszcz ze Starego Bierunia ks. Karol Wilk. Drugi spis zawiera nazwiska 412 osób (z pełnionymi funkcjami) z całej Polski, niemieckiej części Górnego Śląska (Opolszczyzny) i Czechosłowacji, m.in. Arki Bożka (Marklowice), Mieczysława Gładysza (Kraków) czy Leona Wolfa (Frysztat, Czechosłowacja). Piotr

³ *Biblioteka Śląska 1922–1972*, red. J. Kantyka, Katowice 1972, s. 264.

⁴ *Materiały Komitetu Redakcyjnego Bibliografii Śląskiej*, rękopis Biblioteki Śląskiej, sygn. R 1361 III.

Pampuch do pracy nad bibliografią zaprosił także młodych naukowców z Opolszczyzny, którzy zbierali materiały i sporządzali opisy po niemieckiej stronie Górnego Śląska⁵. Prócz nadsyłanych potencjalnie wykazów, w bibliografii uwzględniono silesiaki zawarte w *Bibliografii polskiej* Karola Estreichera, a także rozpisano zawartość czasopism śląskich i wybranych spoza Śląska⁶. Na skutek osobistych nieporozumień z wojewodą Michałem Grażyńskim 1 stycznia 1934 roku Piotr Pampuch przeszedł na emeryturę⁷. Nie zerwał jednak kontaktów z Biblioteką, gdzie nadal współpracował przy tworzeniu bibliografii retrospektywnej. Z przewodniczenia Komitetowi zrezygnował prawdopodobnie w 1935 roku, a stanowisko powierzono Jackowi Koraszewskiemu. Jednak w tym czasie prace musiały być już bardzo zaawansowane, ponieważ podczas 8. posiedzenia IV Sejmu Śląskiego⁸, które odbyło się 26 marca 1936 roku, gdy debatowano nad budżetem Sejmu Śląskiego, w §10. odnotowano, że w pierwszej połowie 1935 roku ukończono sprawdzanie do *Bibliografii polskiej* (tak wstępnie zatytułowano bibliografię) następujących źródeł: 12 tomów *Bibliografii polskiej* Karola Estreichera, komplety czasopism: „Dzwonek” dod. do „Katolika”, „Dzwonek Marii” (wyd. Bytom, Rybnik), „Gość Niedzielny”, „Nowiny Śląskie”, „Roczniki Towarzystwa Przyjaciół Nauk na Śląsku”, „Rodzina” dod. do „Katolika”, „Rodzina” (wyd. Mikołów), „Skarb Rodzinny” (wyd. Bytom), „Śpiewak Śląski”, „Światło”, „Zaranie Śląskie”, „Ziemia Śląska”. Ponadto sprawdzono, zapewne dostępne w bibliotece, roczniki czasopism śląskich i wybranych ogólnopolskich: „Dziennik Cieszyński” (1909–1910), „Gazeta Robotnicza” (1891–1933), „Głos Górnika” (1920, 1921, 1923–1927), „Głosy z nad Odry” (1918–1924), „Gwiazdka Cieszyńska” (1851–1852), „Gwiazdka Śląska” (1930–1932), „Katolik” (1868–1894), „Kurier Poznański” (1918–1927), „Miesięcznik Pedagogiczny” (1904–1933), „Nowiny Raciborskie” (1892–1899), „Oberschlesien” (1902–1919), „Der Oberschlesier” (1919–1920), „Polak” (1906–1910), „Polonia” (1924–1933), „Polska Zachodnia” (1926–1934), „Poseł Ewangelicki” (1910–1933), „Prawo Ludu” (1920–1933), „Przemysł i Handel” (1925–1929), „Przegląd Górniczo-Hutniczy” (1904–1929), „Robotnik Śląski” (1920–1932), „Tygodnik Cieszyński” (1848–1851), „Tygodnik Katolicki” (1848–1849), „Tygodnik Polski” (1845), „Urządnik Polski” (1924–1934), „Zwiastun Górnos Śląski” (1868–1872). W bibliografii uwzględniono także kalendarze: „Nowin Raciborskich” (za lata 1893–1894, 1903–1904, 1907–1909, 1911–1915), „Katolika” (1887–1889, 1892, 1895, 1897–1899, 1904–1906, 1909–1911, 1913, 1917, 1918, 1920, 1924–1928), Mariański (wyd. Mikołów; 1885, 1893, 1899, 1900, 1902, 1904, 1906, 1909, 1913), Misjonarzy Towarzystwa Słowa Bożego (1919–1922) oraz inne materiały zgromadzone w Bibliotece Sejmu Śląskiego. Stan na 1935 rok zamykał się ogólną liczbą 17 253

⁵ Pisma Piotra Pampucha. Wybór, Stalinogród [Katowice] 1955, s. 33.

⁶ Biblioteka Śląska 1922–1972..., s. 254.

⁷ F. Serafin, Piotr Pampuch (1881–1947), [w:] *Tobie Polsko. Szkice biograficzne działaczy ruchu niepodległościowego na Górnym Śląsku*, pod red. W. Lesiuka i W. Zielińskiego, Opole – Katowice 1981, s. 362.

⁸ *Sprawozdanie o preliminarzu budżetowym Sejmu Śląskiego [na rok 1936/37]*, referent Stefan Kapuściński, [w:] *Sprawozdanie stenograficzne z 8-go posiedzenia IV-go Sejmu Śląskiego z dnia 26-go marca 1936 r.*, Katowice 1936, łam 71–72.

opisów. W związku z opuszczeniem zespołu przez Piotra Pampucha prace znacznie zwolniły. Z końcem 1938 roku Instytut Śląski przejął zgromadzoną przez Komitet Bibliograficzny kartotekę zawierającą 20 000 opisów, które miały stanowić podstawę do opracowania bibliografii retrospektywnej. Przekazano ją jednak bez aparatu pomocniczego – bez protokołów, sprawozdań i klucza, według którego była przygotowywana. Nie znając przyjętych metod pracy i wykorzystanych źródeł, trudno było uporządkować zasób i kontynuować opracowanie. Do wydania opinii poproszono wówczas dwóch wybitnych ekspertów – Kazimierza Piekarskiego i Władysława Tadeusza Wisłockiego. Ostatecznie naczelną redakcję, a co



Kazimierz Piekarski



Władysław Tadeusz Wisłocki

za tym idzie – kierownictwo prac nad bibliografią – powierzono bibliografowi, kustoszowi Zakładu Narodowego im. Ossolińskich we Lwowie – W.T. Wisłockiemu⁹. Zaproponował on przysłą formę wydawnictwa jako materiały do bibliografii, a nie kompletne zestawienie, które ukazywać się miały w formie zeszytów. Ustalił też kolejność opracowania zbiorów: najpierw druki samoistne, a następnie kalendarze, czasopisma, druki plebiscytowe itp.

Postanowiono wydać *Materiały do Bibliografii Śląskiej* obejmujące druki polskie na Śląsku i druki pisane przez Ślązaków, od czasów najdawniejszych aż do r. 1934 włącznie. (Od tego czasu wychodzi jak wiadomo „Wykaz literatury bieżącej o Śląsku”, pod redakcją Jacka Koraszewskiego). Druki samodzielne, które ukazały się przed rokiem 1800 opracowuje dr Kazimierz Piekarski. Druki samodzielne od r. 1800 do 1924 dr Władysław Wisłocki. Artykuły umieszczone po dziennikach i czasopismach opracowuje pracownik naukowy Instytutu Śląskiego, Jerzy Hutka. Ukazanie się pierwszych zeszytów, obejmujących druki samodzielne z czasu 1800–1934 r., spodziewane jest w połowie przyszłego roku¹⁰.

Opisy zbierano w formie fiszek i na ich podstawie tworzono kartotekę. Selekcji materiału na poszczególne działy podjął się Jerzy Hutka, który prace ukończył w czerwcu 1939 roku. Poza przejętą kartoteką Instytut Śląski pozyskał zestawienia cząstkowe. W związku z zamiarem urzędu w 1937 roku wystawy druków śląskich, podjęto się ich opracowania. Podział pracy był następujący: Kazimierz

⁹ M. Ambros, *Bibliografia śląska...*, s. 42–43.

¹⁰ *Praca nad „Bibliografią Śląską”*, „Powstaniec” 1939, nr 33, s. 22.

Piekarski opracowywał druki XV i XVI wieku, Zofia Mikulska – XVII wieku, Paweł Musioł – XVIII wieku (na podstawie *Bibliografii polskiej* Karola Estreichera), a Ludwik Musioł – XIX wieku. Ponadto w 1938 roku rozpoczęto inwentaryzację silesiaków w zbiorach bibliotecznych: Wrocławia (K. Piekarski), Warszawy (W. Piotrowski w Bibliotece Załuskich) oraz Cieszyna (Alodia Kawecka-Gryczowa w bibliotekach ks. Leopolda Jana Szersznika oraz Bogumiła Rudolfa Tschammera). Z czasem zamierzano objąć inwentaryzacją także inne księgozbiory. Prace nad bibliografią retrospektywną trwały do wybuchu II wojny światowej. Władysław Tadeusz Wisłocki, niestety, nie przeżył wojny, zginął prawdopodobnie w 1941 roku, a zgromadzony przez niego materiał uległ zniszczeniu bądź rozproszeniu. Dopiero w 1951 roku Janina Wisłocka, wdowa po słynnym bibliografie, przekazała Śląskiej Bibliotece Publicznej w Stalinogrodzie (późniejszej Bibliotece Śląskiej w Katowicach) ok. 5000 ocalałych fiszek bibliograficznych, wśród których znajdowało się także wiele kart dubletowych¹¹.

Po uniezależnieniu się księżnicy od Biura Sejmu Śląskiego i powołaniu w dniu 1 kwietnia 1936 roku Śląskiej Biblioteki Publicznej imienia Józefa Piłsudskiego wyodrębniony został dział bibliograficzno-wydawniczy¹². Poza bibliografią retrospektywną i bieżącą uczestniczono w pracach naukowego bibliotekarstwa polskiego nad centralnymi katalogami: czasopism zagranicznych, starodruków i literatury zagranicznej¹³. Nie powołano kierownika działu, a podział obowiązków pozostał bez zmian – Franciszek Prus przygotowywał wykazy dla Instytutu Bibliograficznego, a Jacek Koraszewski redagował *Wykaz literatury bieżącej o Śląsku*. W sprawozdaniu Biblioteki za rok 1936 odnotowano:

Z początkiem roku admin. 1936/37 Śląska Biblioteka Publiczna przejęła [w] zakres swych agend opracowywanie „Wykazu literatury bieżącej o Śląsku”, który był poprzednio opracowywany przez Komitet redakcyjny bibliografii śląskiej. Wykaz ten posiada duże znaczenie orientacyjne i pomocnicze dla badań i studiów nad Śląskiem¹⁴.

Zapowiadano także podjęcie prac nad przewodnikiem dla czytelników¹⁵ oraz wydaniem katalogu działów systematycznych¹⁶.

¹¹ F. Szyciczek, *Stan i potrzeby bibliografii śląskiej*, [w:] *Pierwsza konferencja naukowa Komisji Bibliografii i Bibliotekoznawstwa Wrocławskiego Towarzystwa Naukowego*, Wrocław 20–21.XI.1953. *Referaty i dyskusja*, Wrocław 1956, s. 15.

¹² *Sprawozdanie z działalności Śląskiej Biblioteki Publicznej imienia Józefa Piłsudskiego w Katowicach w roku 1936*, Katowice 1937, s. 4–5.

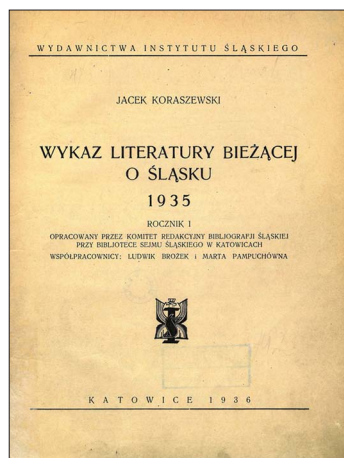
¹³ *Sprawozdanie Dyrektora Śląskiej Biblioteki Publicznej imienia Józefa Piłsudskiego z działalności Biblioteki w roku 1937*, Katowice [1938], s. 17.

¹⁴ *Sprawozdanie z działalności Śląskiej Biblioteki Publicznej imienia Józefa Piłsudskiego w Katowicach w roku 1936*, Katowice ([1937], s. 15.

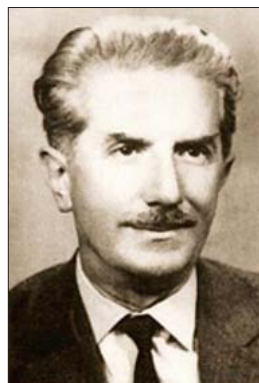
¹⁵ *Śląska Biblioteka Publiczna imienia Józefa Piłsudskiego w Katowicach. Przewodnik wraz z regulaminem dla publiczności*, Katowice 1938.

¹⁶ *Katalog systematyczny. Wykaz działów wraz z indeksem alfabetycznym*, Katowice 1939.

Przedwojenna bibliografia bieżąca



Strona tytułowa bibliografii i zdjęcie Jacka Koraszewskiego, redaktora naczelnego Komitetu Redakcyjnego Bibliografii Śląskiej



Z inicjatywy Komitetu Bibliograficznego, obok bibliografii retrospektywnej, rozpoczęto prace nad bibliografią bieżącą, która ukazywała się pod nazwą: *Wykaz literatury bieżącej o Śląsku*. Zadaniem tej publikacji, jak pisano we wstępie, było:

[...] rejestrowanie, o ile możliwości wyczerpujące, bieżącej produkcji piśmienniczej polskiej i obcej, dotyczącej Śląska, a w szczególności tej części, która objęta jest granicami Województwa¹⁷.

Dokumentów do prowadzenia działalności bibliograficznej nad *Wykazem...* dostarczał m.in. regionalny egzemplarz obowiązkowy (dotyczył wszystkich druków, jakie ukazywały się na terenie województwa śląskiego) przyznany księżnicy w 1934 roku na podstawie ustawy o egzemplarzu obowiązkowym z dnia 18 marca 1932 roku. Zarządzenie wykonawcze Ministerstwa Wyznań Religijnych i Oświecenia Publicznego do tej ustawy zostało ogłoszone w dniu 2 marca 1934 roku¹⁸. Zorganizowano wówczas osobną ewidencję i rejestrację napływających tą drogą druków. Na ich podstawie Franciszek Prus sporządzał wykazy bibliograficzne nowych nabytków dla Instytutu Bibliograficznego działającego w Bibliotece Narodowej w Warszawie i zgodnie z zaleceniami Ministerstwa wysyłał je do stolicy w odstępach dwutygodniowych¹⁹. Podobne wykazy sporządzano także w okresie powojennym²⁰. Zestawienia stanowiły jednocześnie podstawę do tworzenia bieżącej bibliografii regionalnej. Z czasem do prac bibliograficznych włączył się, po-

¹⁷ *Słowo wstępne*, „Wykaz Literatury Bieżącej o Śląsku” 1935, nr 1, s. 1.

¹⁸ *Rozporządzenie Ministra Wyznań Religijnych i Oświecenia Publicznego z dnia 9 lutego 1934 r. wydane w porozumieniu z Ministrem Spraw Wewnętrznych w sprawie bezpłatnego dostarczania druków dla celów bibliotecznych i urzędowej rejestracji*, „Dziennik Ustaw” 1934, nr 17, poz. 137.

¹⁹ [Sprawozdanie z działalności Biblioteki Sejmu Śląskiego za 1943 rok], [Katowice 1935], s. 3, 8; Wytyczne zawarte zostały w *Okólniku Nr. 60 z dnia 9 maja 1934 r. (IV NS-3078/34) w sprawie wykonania rozporządzenia o obowiązkowym egzemplarzu bibliotecznym Ministerstwa Wyznań Religijnych i Oświecenia Publicznego w Warszawie*.

²⁰ Ogółem w latach 1948–1968 przekazano wykazy dla ok. 15 000 pozycji.

wstały 15 grudnia 1933 roku, Instytut Śląski. Efektem współpracy był wydawany od 1936 roku kwartalnik „Wykaz literatury bieżącej o Śląsku”, który ukazywał się jako dodatek do „Komunikatów” Instytutu Śląskiego. Za prace odpowiadał Komitet Redakcyjny Bibliografii Śląskiej przy Bibliotece Sejmu Śląskiego, a redakcję objął Jacek Koraszewski we współpracy z Martą Pampuchówną i Ludwikiem Brożkiem. W kolejnych latach grono współpracowników powiększyło się o cztery osoby. Według sprawozdania za 1937 rok do zespołu dołączyli: Franciszek Prus, Alfred Piecha, Franciszek Szymiczek i Regina Roguszczańska²¹. Pierwszy numer opublikowany w 1936 roku zawierał opisy dokumentów wydanych w 1935 roku. Odnotowywano materiały dotyczące Śląska z każdej dziedziny nauki, ze szczególnym uwzględnieniem wydarzeń kulturalnych, społecznych i politycznych w językach: polskim, niemieckim, francuskim i czeskim. Jak pisano we wstępie:

Wykaz ma uwzględniać zarówno wydawnictwa samodzielne, jako też rozprawy, artykuły i znamiennejsze recenzje, pomieszczone w wydawnictwach zbiorowych lub czasopismach. Będzie on również notował artykuły dziennikarskie o trwalszej wartości, ale w granicach szerszych, mianowicie rejestrując regularnie materiał tylko z ograniczonej liczby polskich gazet i dzienników. [...] Układ materiału jest systematyczny, przy czym w poszczególnych działach pozycje polskie stoją przed obcymi²².

Obowiżywał układ rzeczowy obejmujący 18 działów, a w poszczególnych działach materiał szeregowano alfabetycznie. Każdy rocznik zaopatrzony był w skorowidz systematyczny i alfabetyczny²³. Bibliografia ukazywała się regularnie do 1939 roku. Opublikowano 17 zeszytów, w których odnotowano 4924 opisy. Prace nad „Wykazem...” przerwał wybuch wojny. W 1936 roku Instytut Śląski wydał także ważną publikację *Stan i potrzeby nauki polskiej na Śląsku*²⁴ pod red. Romana Lutmana. Do każdego rozdziału dołączono listę publikacji z omawianego tematu (m.in. geologia, piśmiennictwo śląskie, zagadnienia prawne, demografia i inne). W sumie odnotowano w tych cząstkowych zestawieniach około 1500 pozycji wchodzących w skład bibliografii regionalnej.

Okres powojenny

W czasie II wojny światowej wszystkie działania polskich bibliografów zostały zawieszane, a pierwsze lata powojenne nie sprzyjały wznowieniu prac bibliograficznych. Jedynym przejawem działalności na tym polu był artykuł Michała Ambrosa²⁵, który ukazał się w 1946 roku na łamach „Zarania Śląskiego”. Autor opisał dotychczasowe osiągnięcia w zakresie bibliografii Śląska, a zarazem wskazał naj-

²¹ Te same osoby zostały wymienione także w: *Sprawozdanie Dyrektora Śląskiej Biblioteki Publicznej imienia Józefa Piłsudskiego z działalności Biblioteki w roku 1938*, Katowice 1939, s. 2–3.

²² *Słowo wstępne*, „Wykaz Literatury Bieżącej o Śląsku”..., s. 1.

²³ Ukazały się następujące zeszyty: 1–4 (1935), 1–4 (1936), 1–4 (1937), 1–4 (1938), 1 (1939); roczniki 1938 i 1939 bez skorowidza systematycznego i alfabetycznego. Wspomniane skorowidze i materiał za II kwartał 1939 roku zostały złożone do druku, lecz uległy zniszczeniu.

²⁴ *Stan i potrzeby nauki polskiej o Śląsku*, pod red. R. Lutmana, Katowice 1936.

²⁵ M. Ambros, *Bibliografia śląska, jej stan obecny i zadania na przyszłość*, „Zaranie Śląskie” 1946, nr 1/2, s. 41–47.

ważniejsze prace, jakie należało wykonać. Powołane wówczas przez Instytut Śląski Biuro Bibliograficzne miało rozpocząć prace nad bibliografiami retrospektywnymi i bieżącymi. Proponowano, by w ustalonym zasięgu terytorialnym uwzględnić cały Śląsk: na terytorium Polski województwa obejmujące Dolny i Górny Śląsk oraz Opolszczyznę, w Czechach powiat opawski, część Śląska Cieszyńskiego, a w Niemczech część Łużyc Górnych (powiaty wojrowicki i rozbórski). Uważano, że bibliografia powinna być przeprowadzona w różnych obszarach i należy stworzyć trzy równoległe spisy: 1. bibliografię druków wydanych na Śląsku, 2. bibliografię zawartości wydawnictw periodycznych i zbiorowych, 3. bibliografię druków dotyczących Śląska. Opisy zebrane pod postacią fiszek zaopatrzonych w informację dotyczącą lokalizacji przechowywania dzieła (nazwa instytucji) tworzyłyby jednocześnie katalog centralny druków śląskich. Sugerowano, by pracę rozpocząć jak najwcześniej, najlepiej już od 1947 roku. Do tego jednak nie doszło. Ostatecznie w tym roku ukazało się tylko jedno zestawienie bibliograficzne obejmujące lata 1945–1946, opracowane przez Ludwika Brożka²⁶. Stanowiło ono kontynuację „Wykazu literatury bieżącej o Śląsku”, a autor zastrzegał we wstępie, że bibliografia jest niepełna, ponieważ opracowywana była jednoosobowo, na prowincji, gdzie dostęp do materiałów był utrudniony.

Do tematu tworzenia bibliografii retrospektywnej powrócono podczas Pierwszej Konferencji Naukowej Komisji Bibliografii i Bibliotekoznawstwa Wrocławskiego Towarzystwa Naukowego, którą zorganizowano w dniach 20–21 listopada 1953 roku²⁷. Z referatem *Stan i potrzeby bibliografii śląskiej* wystąpił Franciszek Szymiczek, kierownik Działu Bibliograficzno-Informacyjnego Biblioteki Śląskiej. Zaproponował przystąpienie do prac bibliograficznych w zasięgu terytorialnym Śląska głównie ośrodków wrocławskiego i katowickiego. Dodatkową kwerendą proponował objąć biblioteki m.in. Poznania, Krakowa, Warszawy i Cieszyna, gdzie odnotowanoby materiały, których brak we Wrocławiu i Katowicach. Opracował tematy i zaproponował podział prac. Biblioteka Uniwersytecka we Wrocławiu miała przygotować bibliografię śląskich druków polskich i Polski dotyczących z XV–XVIII wieku, łącznie z opracowaniem poloników i silesiaków nieznanych Karolowi Estreicherowi, a także indeks ikonograficzny, bibliografię zawartości czasopism śląskich do 1945 roku, źródła do dziejów bibliotek na Śląsku oraz katalog polskich druków XV i XVI wieku zgromadzonych w Bibliotece Uniwersyteckiej we Wrocławiu. Zalecał także uczestnictwo w pracach nad *Słownikiem biograficznym pracowników książki polskiej*²⁸, co stanowiłoby wkład tematyki śląskiej w zestaw haseł ogólnopolskich. Biblioteka Śląska zaś miała opracować polską bibliografię retrospektywną Śląska XIX i XX wieku. Do tego celu należało skontrolować ocalone przedwojenne materiały (w tym 5 000 kart podarowanych księżnicy w 1951 roku przez wdowę po W.T. Wisłockim), uzupełnić je przez zebranie ma-

²⁶ *Bibliografia Śląska za lata 1945–1946*, zest. L. Brożek, „Zaranie Śląskie” 1947, z. 1/2, s. 83–111.

²⁷ *Pierwsza Konferencja Naukowa Komisji Bibliografii i Bibliotekoznawstwa Wrocławskiego Towarzystwa Naukowego*, Wrocław, 20–21.XI.1953. *Referaty i dyskusja*, red. A. Knot, Wrocław 1956.

²⁸ Omówienie założeń w: *Słownik biograficzny pracowników książki polskiej*, oprac. K. Świerkowski, Wrocław 1957, s. 30.

teriału na podstawie *Bibliografii polskiej* Karola Estreichera i innych wydawnictw źródłowych. W wyniku tych działań miała powstać kartoteka zawierająca: 1. wydawnictwa polskie dotyczące Śląska, 2. publikacje autorów Ślązaków polskiego pochodzenia, 3. druki wydane w języku polskim na Śląsku. Drugą grupę gromadzonych materiałów miały stanowić opisy tworzące bibliografię zawartości wydawnictw ciągłych, w których publikowane były utwory lub fragmenty dzieł naukowych oraz informacyjnych o Śląsku. Planowano także przygotowanie w Bibliotece Śląskiej *Bibliografii ruchów społecznych na Śląsku za lata 1763–1922*, a także bibliografie: ludoznawczą i górniczą. Z dyskusji, jaka wywiązała się po wygłoszonym referacie, wynika, że środowisko naukowe poparło propozycje Szymiczka. Uczestnicy konferencji przychyliili się do stanowiska, że na pierwszym miejscu należy sporządzić bibliografię retrospektywną, tworząc ją również w oparciu o druki niemieckie i czeskie dla kompletności całości, uwzględniając dodatkowo dla XV–XVIII wieku druki w języku łacińskim. Jako ważną uznano także koordynację prac bibliograficznych w kraju tak, aby uwzględnić śląski aspekt w bibliografiach innych dzielnic. Postulowano stworzenie ogólnopolskiego planu współpracy w celu uniknięcia dublowania prac. Omawiano zakres, zasięg i selekcję materiału, trudności z ustaleniem narodowości autorów, szczególnie w czasach dawniejszych. Nie pominięto też aktualnych problemów związanych z brakami kadrowymi i finansowymi. Prace rozpoczęto. W 1955 roku obie biblioteki złożyły pismo w Ośrodku Bibliografii i Dokumentacji Naukowej Polskiej Akademii Nauk w Warszawie w sprawie podjęcia prac nad bibliografią retrospektywną Śląska za okres od XV wieku do 1922 roku, jednak nie przyniosły one spodziewanego rezultatu. Władze decydujące o tych działaniach zaleciły przygotowanie w pierwszej kolejności bibliografii bieżącej, jako bardziej pożytecznej i celowej²⁹. Prace jednak nie zostały całkowicie zarzucone.

17 listopada 1960 roku z inicjatywy Instytutu Bibliograficznego Biblioteki Narodowej, Sekcja Bibliograficzna Instytutu Zachodniego w Poznaniu pod kierownictwem dra Władysława Chojnackiego zorganizowała konferencję poświęconą problemom bieżącej bibliografii regionalnej ziem zachodnich i północnych³⁰. W jej trakcie Barbara Eychler³¹ przedstawiła problematykę i stan prac nad bibliografiami regionalnymi ziem zachodnich, do przygotowania których przeanalizowała bibliografie zamieszczone w *Wykazie polskich bibliografii retrospektywnych nie wydanych drukiem...*³². Omówiła działania realizowane w różnych ośrodkach, w tym m.in. w Bibliotece Śląskiej. Prócz retrospektywnej bibliografii polskich czasopism śląskich XIX i XX wieku, przygotowywanej w tej instytucji, wymieniła:

²⁹ F. Szymiczek, *Zagadnienia bibliografii śląskiej*, „Śląsk Literacki” 1955, nr 14/15, s. 126.

³⁰ J.K., *Konferencja bibliograficzna Ziem Zachodnich w Poznaniu*, „Przegląd Zachodni” 1960, nr 6, s. 433–434.

³¹ B. Eychler, *Problematyka bibliografii regionalnej Ziem Zachodnich*, „Biuletyn Instytutu Bibliograficznego” 1960, nr 5, s. 211–250.

³² Bibliografie regionalne realizowane w Bibliotece Śląskiej znajdują się na poz. 298 i 299: J. Kaczanowska, *Wykaz polskich bibliografii retrospektywnych nie wydanych drukiem, planowanych, opracowywanych i ukończonych – stan 1957 r.*, „Biuletyn Instytutu Bibliograficznego” 1959, nr 4, s. 223–[326].

1. bibliografię retrospektywną Śląska za lata 1945–1952 (obejmowała wydawnictwa polskie samoistne i artykuły wynotowane z „Przewodnika Bibliograficznego” i „Bibliografii Zawartości Czasopism”);
2. bibliografię retrospektywną Śląska za lata 1953–1955 (obejmowała wydawnictwa polskie wynotowane z „Przewodnika Bibliograficznego” oraz artykuły przygotowane z autopsji);
3. bibliografię bieżącą Śląska:
 - a) za lata 1956–1957 (została już przygotowana, miał ją wydać Śląski Instytut Naukowy),
 - b) za lata 1958–1959 (w opracowaniu),
 - c) za 1960 rok – opracowywana była wówczas na bieżąco³³.

Konferencja w Poznaniu miała stanowić pierwszy krok na drodze koordynacji prac prowadzonych w kilku ośrodkach, a podstawowym celem było wyeliminowanie możliwości dublowania działań. W podsumowaniu, jakiego dokonał Władysław Chojnacki, a zebrani przyjęli przez akklamację, znalazł się podział obowiązków rozdysponowany pomiędzy ośrodki w Poznaniu, Katowicach, Wrocławiu, Opolu, Zielonej Górze, Szczecinie, Gdańsku i Olsztynie. Ośrodkom katowickim – Bibliotece Śląskiej i Śląskiemu Instytutowi Naukowemu – przydzielono opracowanie bieżącej i retrospektywnej (od roku 1945) regionalnej bibliografii Śląska, która obejmowałaby województwa: katowickie, wrocławskie i opolskie. Pracę tę wykonywać mieli we współpracy z Wojewódzką i Miejską Biblioteką we Wrocławiu oraz ewentualnie z Biblioteką Główną Wyższej Szkoły Pedagogicznej w Opolu. Ustalono, że uwzględnione zostanie piśmiennictwo zagraniczne w odpowiednim wyborze, a materiały, pochodzące głównie z bibliografii niemieckich, udostępni Instytut Zachodni. Uczestnicy konferencji przyjęli do konsultacji projekt ramowy schematu klasyfikacyjnego dla bibliografii regionalnych, po których miano go przyjąć do użycia. Pomocy metodyczno-szkoleniowej oczekiwano ze strony Instytutu Bibliograficznego Biblioteki Narodowej. Przygotowany i wprowadzony w 1963 roku do użytku schemat ujednoczonej klasyfikacji bibliografii regionalnej, w ogólnym zarysie, stosowany jest do chwili obecnej.

Nieco odmiennie prace bibliograficzne podsumowują sprawozdania Śląskiego Instytutu Naukowego. W 1957 roku dyrektor Biblioteki Śląskiej Jacek Koraszewski objął równoległe stanowisko dyrektora nowopowstałego Śląskiego Instytutu Naukowego (ŚIN)³⁴. Obie instytucje mieściły się w tym samym gmachu, przy ul. Francuskiej 12, co ułatwiało współpracę i otwierało nowe możliwości w zakresie realizowania działalności bibliograficznej. 23 października 1958 roku powołana została do życia Komisja Bibliograficzna ŚIN pod przewodnictwem Koraszewskiego, która ukonstytuowała się dopiero 7 czerwca 1960 roku na podstawie statutu Instytutu. W zarządzie Komisji zasiedli pracownicy Biblioteki Śląskiej:

³³ B. Eychler, *Problematyka bibliografii regionalnej ziem zachodnich*, „Biuletyn Instytutu Bibliograficznego” 1960, nr 5, s. 214–215.

³⁴ J. Mayer, *Z działalności komisji Śląskiego Instytutu Naukowego w Katowicach w latach 1961–1962*, „Zaranie Śląskie” 1963, z. 1, s. 111–113; H. Rechowicz, *Udział pracowników Biblioteki Śląskiej w powstaniu i działalności Instytutu Śląskiego*, „Książnica Śląska”, t. 27, 1998–2000 (2004), s. 24–40.

przewodniczącym został Józef Mayer, zastępcą Grzegorz Groebl, a sekretarzem Zofia Frankowa (z powodu przeprowadzki do Warszawy zrezygnowała, a jej miejsce od 1 kwietnia 1962 roku zajął Edward Engelking). Członkiniami Komisji zostały: Janina Woźnicka, Maria Pająk, Bogumiła Rozwadowska, Helena Łapińska i Maria Jastrzębska. Komisja na początku liczyła 11 członków i 12 współpracowników, którzy wykonywali prace zlecone, opłacane przez Śląski Instytut Naukowy, pracując w dwóch zespołach: 1. bibliografii bieżącej Śląska, 2. bibliografii zawartości polskich czasopism śląskich XIX i XX wieku. W gronie współpracowników znaleźli się głównie bibliotekarze zatrudnieni w księżnicy, a w szczególności, przygotowani do takich zadań, pracownicy Działu Bibliograficzno-Informacyjnego. Podstawą prac były zasoby Biblioteki Śląskiej, ponieważ Instytut nie miał własnej biblioteki, natomiast publikacje bibliograficzne przygotowywane przez pracowników Biblioteki wydawał Instytut w serii „Prace Biblioteki Śląskiej”. Korzyści były zatem obustronne. W pierwszym etapie ograniczono się do bliższych czasów. Jako wzór postanowiono wykorzystać przedwojenny „Wykaz literatury bieżącej o Śląsku”, który redagował Koraszewski. Bibliografia miała ukazywać się etapami i obejmować początkowo 1945 rok, a potem kolejne lata. Poszerzył się także, w stosunku do bibliografii przedwojennej, zakres terytorialny. Odtąd obejmował cały Śląsk, uwzględniając zarówno aspekt historyczny, jak i aktualną sytuację administracyjną:

[...] obecna bibliografia śląska uwzględnia jego przeszłość w odniesieniu do przyśląskich ongiś ziem obecnego województwa zielonogórskiego (powiaty: głogowski, lubuski, nowosolski, szprotawski, zielonogórski, żagański, żarski), z drugiej zaś zagadnienia współczesne w odniesieniu do Zagłębia Dąbrowskiego i obszaru częstochowskiego, jako aktualnie wcielonych do województwa katowickiego³⁵.

Prócz tego w zakresie bibliografii bieżącej opracowywano osobno lata 1955–1959, a także rok 1960, który miał ukazać się jako pierwszy tom w ramach „Bibliografii Śląska”. O trwających pracach nad bibliografią bieżącą w Bibliotece Śląskiej informowano w sprawozdaniach tej instytucji od 1953 roku³⁶ i trwały one nieprzerwanie do 1960 r. Drugim nurtem prac była bibliografia retrospektywna. Na skutek podjętego z ośrodkiem wrocławskim porozumienia w zakresie podziału działań, w Bibliotece Śląskiej stworzono wówczas kartotekę obejmującą ok. 40 000 opisów do bibliografii retrospektywnej.

W pierwszym etapie zebrano informacje z *Bibliografii polskiej* Karola Estreichera, *Bibliografii historii Polski* Ludwika Finkla, „Przewodnika bibliograficznego” Władysława Tadeusza Wisłockiego i „Urzędowego wykazu druków” oraz innych materiałów źródłowych. W drugim etapie podjęto działania w zakresie rozpisanie zawartości polskich czasopism śląskich z XIX i XX wieku. Brak wskazówek w tym zakresie nie pozwolił na uzyskanie szybkich i satysfakcjonujących efektów. Ustalono, że każdy opracowujący przejrzy i wypisze najważniejsze wiadomości z poszczególnych numerów czasopism, a dopiero z uzyskanych fiszek stworzy się

³⁵ J. Mayer, *Z działalności komisji Śląskiego Instytutu Naukowego w Katowicach w latach 1961–1962*, „Zaranie Śląskie” 1963, z. 1, s. 112.

³⁶ *Sprawozdanie z działalności Biblioteki Śląskiej w roku 1953*, [Katowice 1954], s. 11.

wspólną kartotekę ułożoną według schematu opracowanego przez przedstawicieli różnych dyscyplin naukowych. W pierwszej kolejności kwerendą postanowiono objąć: „Gazetę Górnośląską”, „Gazetę Robotniczą”, „Gwiazdkę Cieszyńską”, „Katolika”, „Nowiny Raciborskie”, „Światło”, „Zwiastuna Górnośląskiego”. Ostatecznie do zbibliografowania wybrano „Gwiazdkę Cieszyńską” (opracowano 46 roczników z lat 1848–1897) i „Katolika” (opracowano 30 roczników z lat 1870–1902), jako periodyki najdłużej wychodzące i zawierające najwięcej materiału³⁷. W pozyskiwaniu materiałów nawiązywano także współpracę z pracownikami odleglejszych bibliotek. W *Sprawozdaniu z działalności Biblioteki Śląskiej w roku 1960*³⁸ znaleźć można informację o uzupełnieniu bibliografii za XIX wiek 493 opisami, które częściowo przygotowano na podstawie zasobów Biblioteki Jagiellońskiej i Biblioteki Uniwersytetu Wrocławskiego w wyniku prac zleconych kilku pracownikom tych instytucji. Jeszcze w *Sprawozdaniu z działalności Biblioteki Śląskiej za 1964* pisano:

W roku sprawozdawczym prowadzono prace nad zawartością „Gwiazdki Cieszyńskiej” i „Katolika” (XIX w.). Pracami tymi objęto 20 000 fiszek sporządzonych w latach poprzednich w ramach działalności Komisji Bibliograficznej Śląskiego Instytutu Naukowego w Katowicach³⁹.

Rok później wspomiano o pracy nad 10 000 kart i przygotowaniem 113 opisów za lata 1921–1939⁴⁰. Przez kilka kolejnych lat w sprawozdaniach wykazywano sporządzanie po ok. 100 opisów rocznie. Jednak ostatnia wzmianka o prowadzeniu prac w zakresie bibliografii retrospektywnej pochodzi z roku 1970. W kolejnych latach skupiono się już wyłącznie na bibliografii bieżącej. Ostatecznie materiały do bibliografii retrospektywnej, zarówno tej z lat 1945–1959, jak i dotyczącej czasopism XIX-wiecznych, uległy rozproszeniu. Niestety, nie zachowały się wszystkie sprawozdania z działalności ksiąźnicy z lat 50., zatem brakuje pełnej informacji na temat działalności bibliograficznej i losów poszczególnych zestawień. Z posiadanych informacji wynika, że próbną bibliografię za 1956 rok, przygotowaną przez Franciszka Szymczaka, przesłano do recenzji do Instytutu Bibliograficznego przy Bibliotece Narodowej, ale zestawienie zostało niewłaściwie przygotowane i zrezygnowano z jego wydania. Materiał stał się jednak podstawą do rewizji przyjętych zasad. W sprawozdaniach Biblioteki znalazła się informacja o przeprowadzanej korekcie⁴¹, a także o realizowanej kwerendzie za lata 1957–1959. Ostatecznie żadna bibliografia za lata 1945–1959 nie ukazała się drukiem.

³⁷ T. Służałek, *Z działalności naukowo-badawczej*, [w:] *Biblioteka Śląska 1922–1972...*, s. 256.

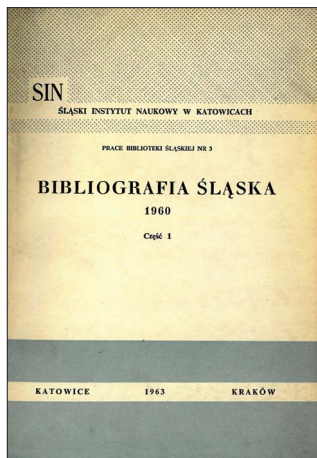
³⁸ *Sprawozdanie z działalności Biblioteki Śląskiej w roku 1960*, Katowice 1961, s. 7.

³⁹ *Sprawozdanie z działalności Biblioteki Śląskiej w roku 1964*, Katowice 1965, s. 8.

⁴⁰ *Sprawozdanie z działalności Biblioteki Śląskiej w roku 1965*, Katowice 1966, s. 12.

⁴¹ *Sprawozdanie z działalności Biblioteki Śląskiej w roku 1957*, Katowice 1958, s. 10; J. Koraszewski, *Śląski Instytut Naukowy w Katowicach pracuje*, rozm. A. Jurkiewicz, „Przemiany” 1957, nr 34, s. 6; H. Rechowicz, *Udział pracowników Biblioteki Śląskiej...*, s. 37.

„Bibliografia Śląska”



W 1963 roku wydano pierwszą część „Bibliografii Śląska” za 1960 rok. Zestawienie ukazywało się przez 48 lat, obejmując okres 1960–1989. Pierwszy rocznik redagowany był przez Zofię Frank, a w następnych latach pracami kierowali: Edward Engelking, Teresa Służalek, Anna Radziszewska, Teresa Bątkiewicz i Agnieszka Magiera. Jak wszystkie bibliografie regionalne przygotowywane w Bibliotece Śląskiej, „Bibliografia Śląska” z czasem stała się częścią ogólnopolskiego systemu bibliografii regionalnych i uzupełnieniem bibliografii narodowej. Dla wielu dokumentów pełniła rolę bibliografii prymarnej, ponieważ nie weszły one w skład bibliografii narodowej. W miarę upływu lat, w celu modyfikacji bazy,

uwzględniano wytyczne zalecane przez Zespół ds. Bibliografii Regionalnej przy ZG SBP, wprowadzano zasady wynikające z kolejnych nowelizacji norm bibliograficznych, a w ostatnim etapie także rozwiązania wymuszone implementowanym programem komputerowym Promax.

Przed rozpoczęciem prac zakrojonych, jak się z czasem okazało, na dużą skalę, w pierwszej kolejności wyznaczono zakresy i zasięgi bibliograficzne. Przyjęto, że „Bibliografia Śląska” będzie bibliografią specjalną, terytorialną i przedmiotową o charakterze ogólnym, czyli obejmującą każdą dziedzinę wiedzy (historia, przyroda, gospodarka, polityka, nauka, oświata, kultura itd.) z pominięciem tematów wysokospecjalistycznych (np. z medycyny, fizyki, górnictwa), a także podręczników oraz publikacji obejmujących ogólne tematy, w których oczywiście odnotowane zostały także informacje dotyczące Śląska. Określono także zasięgi: chronologiczny, autorski, językowy, terytorialny, formalno-wydawniczy i formalno-piśmienniczy. Zasięg chronologiczny to jedyny zasięg ograniczony, który wyznaczony był do roku nominalnego kolejnego tomu⁴², a więc roku wydania rejestrowanej publikacji. Wszystkie pozostałe zasięgi określono jako nieograniczone: autorski (prócz autorów piszących o Śląsku uwzględniano prace twórców pochodzących ze Śląska, których dzieła nie dotyczyły tego regionu; opisy zaopatrzone były wówczas w odpowiednią adnotację wyjaśniającą związek ze Śląskiem), językowy (ostatecznie zarejestrowano publikacje w językach: polskim, niemieckim i czeskim) oraz formalno-piśmienniczy i formalno-wydawniczy. Zasięgi formalne zostały potraktowane bardzo szeroko: zgodnie z formalno-wydawniczym rejestrowano wydawnictwa zwarte (książki i broszury), ciągłe (czasopisma, serie wydawane przez wyższe uczelnie), zbiory specjalne (dokumenty kartograficzne, graficzne, dokumenty życia społecznego) oraz dokumenty niesamoistne wydawniczo (artykuły z czasopism, rozdziały prac zbiorowych). Najtrudniejszym do ustalenia

⁴² W niektórych rocznikach znaleźć można odstępstwa. Dotyczy to zamieszczonych uzupełnień za poprzedni rok.

był zasięg terytorialny. Podczas konferencji zorganizowanej 25 kwietnia 1960 roku przez Instytut Bibliograficzny Biblioteki Narodowej w Warszawie⁴³, poświęconej różnym problemom bibliografii regionalnej Ziem Zachodnich, wstępnie uzgodniono m.in. zasięg terytorialny, który obowiązywał w pierwszym okresie prac podjętych nad opracowaniem „Bibliografii Śląska” (1960–1963). Ostatecznie ustalono, że ujmowany materiał wyznaczać miały województwa: katowickie, opolskie, wrocławskie, część zielonogórskiego (z powiatami: Głogów, Lubsko, Nowa Sól, Szprotawa, Zielona Góra, Żagań i Żary⁴⁴), a także teren Śląska Zaolziańskiego leżące w granicach Czechosłowackiej Republiki Socjalistycznej, wyznaczonego przez zachodnią granicę na rzece Ostrawicy, a południową na północnych krańcach Ziemi Czadeckiej i Ziemi Hulczyńskiej. W odniesieniu do województwa zielonogórskiego i Zaolzia ujmowano dokumenty dotyczące przeszłości (do 1945 roku), natomiast odwrotną zasadę przyjęto w stosunku do Zagłębia Dąbrowskiego i przyłączonych do województwa katowickiego powiatów: częstochowskiego, kłobuckiego, myszkowskiego i zawierciańskiego. W tym wypadku pożądane były materiały odnoszące się do zagadnień współczesnych (od 1945 roku). Na wniosek Zakładu Historii ŚIN w Katowicach zmieniono zasady stosowane do Zagłębia Dąbrowskiego oraz ziemi częstochowskiej. Od rocznika za 1963 rok rejestrowano materiały obejmujące przeszłość tych ziem od 1863 roku. Kolejna rewizja przyjętych zasad nastąpiła wraz z reformą administracyjną kraju przeprowadzoną w 1975 roku. Zwrócono się do historyków regionu z prośbą o wyrażenie opinii na temat ustalenia obszaru, jaki powinien być przedmiotem zainteresowania bibliografów śląskich. Pojawiło się kilka koncepcji, na podstawie których zespół redakcyjny ustalił, że nowym zasięgiem objęte zostaną województwa: bielskie, katowickie, częstochowskie, opolskie, wałbrzyskie, jeleniogórskie, wrocławskie (z Wrocławiem) i legnickie. Miejscowości, które do tej pory nie wchodziły w obręb wymienionych województw (np. Maków Podhalański i Żywiec – dawniej w woj. krakowskim, a potem w bielskim) były rejestrowane wyłącznie w odniesieniu do problematyki współczesnej (od 1976 roku) z pominięciem ich dziejów⁴⁵. Odnosnie do miejscowości historycznie śląskich, które zostały wcielone do województw nieobjętych „Bibliografią Śląska” (np. Międzybórz – dawniej woj. wrocławskie, następnie kaliskie) uwzględniano tylko materiały, które ukazały się do 1975 roku wyłącznie. Nie zostały zmienione zasady doboru materiałów w stosunku do miejscowości pozostających w granicach Czechosłowacji. Wszystkie ustalenia zostały wprowadzone od rocznika za 1976 rok. Podsumowując – wyznaczony zasięg i zakresy oznaczały, że bibliografia rejestrowała całe piśmiennictwo o Śląsku z danego roku, bez względu na miejsce wydania, autora, język, gatunek literacki i formę wydawniczą dzieła. Podjęto decyzję, że będzie bibliografią przedmiotową selekcyjną, zastosowano kryteria merytorycznej selekcji wartościującej i formalnej materia-

⁴³ B. Eychler, *Problematyka bibliografii regionalnej ziem zachodnich*, „Biuletyn Instytutu Bibliograficznego” 1960, nr 5, s. 211–250.

⁴⁴ W następnych rocznikach wyłączono powiaty: Lubsko i Żary, a włączono Świebodzin.

⁴⁵ T. Służalek, *Z problematyki zakresu terytorialnego bibliografii regionalnych (na przykładzie „Bibliografii Śląska”)*, „Przegląd Biblioteczny” 1978, z. 1, s. 54.

łu, która pozwalała na rejestrowanie dokumentów o dużej wartości informacyjnej. Zrąb główny uporządkowano według układu systematycznego w ramach 16 działów głównych oraz poddziałów pierwszego i drugiego stopnia, a w obrębie tego zastosowano szeregowanie alfabetyczne, w niektórych przypadkach także chronologiczne. Układ oparto na „Ramowym schemacie klasyfikacyjnym bibliografii regionalnej przedmiotowej”, który przyjęto i opublikowano w 1963 roku⁴⁶. Początkowo wprowadzono także pozycje zbiorowe (tzw. opisy z * [gwiazdką], gdzie poszczególne opisy oddzielane były od siebie znakiem graficznym gwiazdki *). Były to opisy na ten sam temat, pochodzące z różnych źródeł, ale wpisane pod jednym numerem pozycji bibliograficznej. Taki zapis stosowano do momentu wprowadzenia systemu komputerowego Promax w 1989 roku. Od tego czasu wszystkie mniej ważne artykuły, polemiki, recenzje, drobne notatki sprowadzono do cytaty wydawniczej i umieszczano w adnotacji do opisu ważniejszego, na ten sam temat. Każdy opis uzupełniony jest o charakterystykę rzeczową. Przez wszystkie lata wykorzystywano do tego celu słowa kluczowe, natomiast w ostatnim roczniku wprowadzono indeks przedmiotowy zbudowany na podstawie Języka haseł przedmiotowych Biblioteki Narodowej. Wszystkie źródła bibliograficzne gromadzono i opisywano metodą autopsji. W wyszukiwaniu materiałów polskich posilkowano się m.in. „Przewodnikiem Bibliograficznym” i „Bibliografią Zawartości Czasopism”. Sporadycznie, w przypadku piśmiennictwa obcego, korzystano np. z: „Bibliografický katalog ČSSR”, „Deutsche Bibliographie”, „Deutsche Nationalbibliographie”. Początkowo budowano kartotekę z fiszek, z których, po skompletowaniu, wybierano ostateczny materiał do wydruku bibliografii. Z czasem, gdy wprowadzono bazę komputerową, wszystkie opisy gromadzono wyłącznie w wersji elektronicznej. Aparat pomocniczy tworzą: spis treści, przedmowa, wykazy (wykorzystanych czasopism, ważniejszych skrótów i symboli, instytucji wydawniczych) oraz indeksy (osobowy i przedmiotowy).

Aż do lat 70. XX wieku udawało się utrzymywać równe tempo pracy – wydawano jeden tom rocznie. Pierwszy kryzys pojawił się w latach 80. i spowodowany był zmianami organizacyjnymi, problemami kadrowymi i finansowymi. Wydłużał się czas opracowania każdego kolejnego tomu, brakowało pieniędzy na publikację, a pracownicy dodatkowo obarczani byli pracami niezwiązanymi z działalnością bibliograficzną. Wydanie ostatniego tomu ostatecznie rozminęło się z datą nominalną o 12 lat. W tym momencie bibliografia nie miała już charakteru bibliografii bieżącej. Sytuacja poprawiła się nieco wraz z objęciem stanowiska przez nowego dyrektora Biblioteki Śląskiej prof. Jana Malickiego w 1991 roku, który dostrzegł konieczność wyciągnięcia „Bibliografii Śląska” z kryzysu. Pracowników działu zwolniono z podejmowania innych prac bibliotecznych, co przyspieszyło wykonywanie korekt oraz gromadzenie materiałów do kolejnych roczników. Znalazły się także fundusze na wydanie zaległych, przygotowanych już tomów za lata 1981–1984, pozostających w maszynopisie. Pojawiły się natomiast nowe

⁴⁶ *Metodyka bibliograficzna. Poradnik dla autorów bibliografii specjalnych*, red. H. Hleb-Koszańska, M. Dembowska, H. Sawoniak, Warszawa 1963, s. 307–312.

problemy. Przeprowadzka w 1998 roku do nowego gmachu, zakupiony tego samego roku od firmy MAX Elektronik, pierwszy użyty do prac bibliograficznych, system komputerowy Promax oraz zmiany kadrowe wymusiły wprowadzenie innej organizacji pracy. W tym czasie zespół uległ zmniejszeniu o połowę. Nie bez znaczenia było także włączenie w październiku 1998 roku Działu Bibliograficznego do Działu Zbiorów Śląskich z zachowaniem samodzielności, co miało gwarantować płynność wykonywanej pracy, ale tak się nie stało. Był to czas ogromnych zmian dla pracowników, którzy musieli nauczyć się obsługi nowego programu, a przez dwa lata trwało także dostosowanie systemu do wymagań bibliografów.

Ostatecznie postanowiono zakończyć wydawanie bibliografii na 1989 roku (tom ukazał się w 2011 roku). „Bibliografia Śląska” z bieżącej stała się bibliografią retrospektywną, a rezygnacja z przygotowania kolejnych tomów podyktowana była także tym, że prace dublowały się z działaniami innych ośrodków. Wspomnieć należy, że „Bibliografia Śląska” obejmowała swym zasięgiem cały Śląsk, a własne „cząstkowe” bibliografie przygotowywały już biblioteki w Bielsku-Białej, Jeleniej Górze, Opolu, Wałbrzychu, Wrocławiu czy Zielonej Górze.

Aby ułatwić użytkownikom korzystanie z bibliografii, wszystkie roczniki zostały zdigitalizowane i są dostępne w Śląskiej Bibliotece Cyfrowej. Aktualnie opisy zamieszczone w rocznikach sporadycznie wpisywane są do bazy Bibliografia Regionalna Biblioteki Śląskiej. Wszystkie tomy, które ukazały się drukiem, zawierają niespełna 149 tys. opisów, które powinny zostać w ramach retrokonwersji wprowadzone do bazy bibliograficznej. Warto wspomnieć, że w 1999 roku pod kierunkiem prof. Zbigniewa Żmigrodzkiego napisano dwie prace magisterskie na temat „Bibliografii Śląska”: M. Brym „*Bibliografia Śląska*” jako model polskiej bibliografii regionalnej oraz M. Tokarz „*Bibliografia śląska*” jako model bibliografii regionalnej⁴⁷.

Tab. 1. Bibliografia Śląska 1960–1989

Lp.	Rok nominalny	Rok wydania	Redaktor / kierownictwo	Liczba osób pracujących	Liczba opisów	Nakład
1.	1960 cz. 1	1963	red. Zofia Frank	4	462	900
2.	1960 cz. 2	1964	kier. Edward Engelking	5	463– –2726	900
3.	1961	1965	kier. Edward Engelking	4	4239	900
4.	1962	1966	kier. Edward Engelking	5	3553	900

⁴⁷ W kręgu książki, biblioteki i informacji naukowej. Księga jubileuszowa dedykowana profesorowi Zbigniewowi Żmigrodzkiemu, pod red. Krystyny Heskowej-Kwaśniewicz, przy współpr. Diany Pietruch-Reizes, Katowice 2004, s. 38.

5.	1963	1967	kier. Edward Engelking	6	4265	690
6.	1964	1968	kier. Edward Engelking	8	4837	680
7.	1965	1969	kier. Edward Engelking	6	3936	630
8.	1966	1970	kier. Edward Engelking	6	4869	680
9.	1967	1971	kier. Teresa Służałek	6	5552	580
10.	1968	1972	kier. Teresa Służałek	7	4421	530
11.	1969	1973	kier. Teresa Służałek	6	4227	620
12.	1970	1974	kier. Teresa Służałek	5	4733	660
13.	1971	1975	kier. Teresa Służałek	6	4751	980
14.	1972	1976	kier. Teresa Służałek	6	5052	980
15.	1973	1978	kier. Teresa Służałek	6	4928	880
16.	1974	1979	kier. Anna Radziszewska	6	5218	780
17.	1975	1980	kier. Anna Radziszewska	6	5107	780
18.	1976	1982	kier. Teresa Bątkiewicz	6	5472	680
19.	1977	1983	kier. Anna Radziszewska	6	5432	680
20.	1978	1985	kier. Anna Radziszewska	6	5183	430
21.	1979	1990	kier. Anna Radziszewska	5	5132	730
22.	1980	1991	kier. Anna Radziszewska	6	5007	730
23.	1981	1994	kier. Anna Radziszewska	4	4278	500
24.	1982	1994	kier. Teresa Bątkiewicz	6	4175	500
25.	1983	1994	kier. Teresa Bątkiewicz	5	5202	500
26.	1984	1994	kier. Teresa Bątkiewicz	7	5371	500
27.	1985	2002	kier. Teresa Bątkiewicz	8	5365	150
28.	1986	2002	kier. Teresa Bątkiewicz	8	4714	150
29.	1987	2002	[kier. Teresa Bątkiewicz]	4	4844	150
30.	1988	2005	[red. Teresa Bątkiewicz] / Agnieszka Magiera	5	6383	100
31.	1989	2011	red. Agnieszka Magiera	4	9815	100
30 roczników		48 lat	6 redaktorów/ kierowników	44 osoby	148 787	18 970

Bibliografia województwa katowickiego 1990–1998

Fiaskiem zakończyły się próby opracowania kolejnej bibliografii, która obejmowałaby dokumenty dotyczące województwa katowickiego wydane w latach 1990–1998. Miała stanowić kontynuację cząstkową „Bibliografii Śląska”, jednak zabrakło środków i czasu na jej dokładne opracowanie. W 2012 roku rozpoczęto jej przygotowanie, a pozyskany materiał zarejestrowano w bazie Bibliografia Regionalna Biblioteki Śląskiej. Prace jednak bardzo szybko przerwano ze względu na konieczność skupienia się głównie na bibliografii bieżącej. Do bazy zdołano wpisać zaledwie 261 rekordów. Lukę z tego czasu wypełniają kartoteki regionalne województwa, które zostały przejęte po połączeniu w 2000 roku Biblioteki Śląskiej z Wojewódzką Biblioteką Publiczną w Katowicach. Do systemu bibliograficznego Biblioteki Śląskiej włączono wówczas kartoteki: przedmiotową (obejmuje lata 1990–1998), a także pisarzy i osobową, w których zgromadzono ok. 80 tys. fiszek. Opisy w ramach retrokonwersji sporadycznie wpisywane są do bazy.

„Bibliografia Województwa Śląskiego”



Kilkunastoletnie opóźnienie w opracowaniu „Bibliografii Śląska” przyspieszyło podjęcie decyzji o rozpoczęciu prac nad nowym wydawnictwem. Pojawiła się potrzeba zarejestrowania współczesnego piśmiennictwa o nowym województwie śląskim, które zostało powołane wraz z przeprowadzoną reformą administracyjną, wprowadzoną w życie z dniem 1 stycznia 1999 roku. W 2000 roku zespół podzielono na dwie części. Jeden, trzyosobowy, nadal opracowywał „Bibliografię Śląska”, a drugi podjął prace nad nową, bieżącą „Bibliografią Województwa Śląskiego”. Rozpoczęto je w 2000 roku, a pierwszy opracowany tom, opublikowany trzy lata później, obejmował 1999 rok. Zakres i zasięgi przejęto z „Bibliografii Śląska” za wyjątkiem zasięgu terytorialnego, który został zawężony do granic administracyjnych województwa śląskiego. Opracowanie miało także reprezentować nowe podejście do bibliografii, odmienne do stosowanego dotychczas i skierowane do nieco innego odbiorcy. Jak Redakcja pisała w *Przedmowie*:

„Bibliografia województwa śląskiego”, obiektywnie rejestrująca piśmiennictwo, jest też świadectwem zmiany świadomości mieszkańców, dokonującej się po przemianie ustrojowej, zapoczątkowanej w 1989 roku; wzrost poczucia utożsamienia z „małą ojczyzną” zaowocował przyrostem materiałów prasowych dotyczących lokalnej historii, tradycji i życia społecznego⁴⁸.

⁴⁸ *Przedmowa*, „Bibliografia województwa śląskiego” 1999 (2003), s. VII.

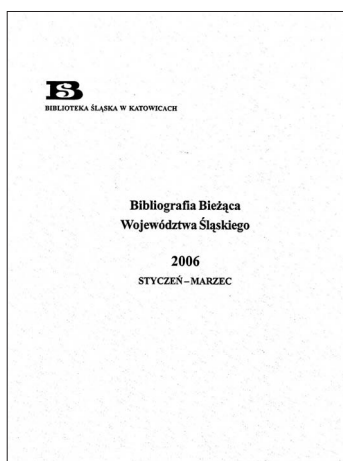
Do tworzenia charakterystyk rzeczowych wykorzystano Język haseł przedmiotowych Biblioteki Narodowej. Pracami początkowo kierował Wojciech Janota. Nadzorował przygotowanie czterech roczników za lata 1999–2002, które ukazały się drukiem. Prace nad kolejnymi tomami wydłużały się – z jednej strony wymagające czasu korekty, a z drugiej zmniejszenie liczebności zespołu powodowały ciągle opóźnienia. W 2018 roku dyrekcja ksiąźnicy podjęła decyzję o zaprzestaniu drukowania wszystkich bibliografii regionalnych tworzonych w bibliotece. Kolejne roczniki przygotowywane były wyłącznie w bazie elektronicznej. Przyjęta zasada wyeliminowała jednocześnie potrzebę sprawowania nadzoru redaktorskiego nad zestawieniami. Od początku w opracowaniu udział brały m.in. Małgorzata Czech (Szołtys) i Elżbieta Makuch, które od tomu za 2003 rok pracują w dwuosobowym zespole. Pierwszy rocznik sporządzany był poza bazą komputerową – w formie fiszek, dopiero kolejny został w całości przygotowany w systemie Promax, a następnie Prolib. Obecnie opracowywany jest tom za 2006 rok. Na skutek tempa prac, braków kadrowych oraz innych czynności wykonywanych przez zespół, bibliografia stała się już bibliografią retrospektywną. Za lata 1999–2006 wprowadzonych do bazy zostało prawie 56 tys. opisów i nadal rejestrowane są materiały z 2006 roku, jednocześnie trwa retrokonwersja opisów z rocznika obejmującego 1999 rok (pozostało jeszcze do wpisania ponad 4600 opisów). W 2024 roku rozpoczęły się prace nad tomami za lata 2007 i 2008. Wydrukowane roczniki dostępne są w Śląskiej Bibliotece Cyfrowej, a od momentu, kiedy opisy wpisywane są wyłącznie do bazy, w ŚBC zamieszczane są wykazy czasopism, które zostały objęte kwerendą.

Tab. 2. Bibliografia Województwa Śląskiego 1999–2007

Lp.	Rok nominalny	Rok wydania	Kierownictwo / opracowanie	Liczba osób opracowujących	Liczba opisów	Suma nakładów
1.	1999	2003	kier. Wojciech Janota	3	9277	150
2.	2000	2004	kier. Wojciech Janota	3	8909	100
3.	2001	2008	kier. Wojciech Janota	2	7250	80
4.	2002	2015	Małgorzata Czech, Ilona Gidaszewska, Filip Kusz, Elżbieta Makuch	4	10483	100
5.	2003	–	Małgorzata Czech, Elżbieta Makuch	2	7405	Baza

6.	2004	-	Małgorzata Czech, Elżbieta Makuch	2	7226	Baza
7.	2005	-	Małgorzata Czech, Elżbieta Makuch	2	5744 (prace w toku)	Baza
8.	2006	-	Małgorzata Czech, Elżbieta Makuch	2	4089 (prace w toku)	Baza
9.	2007	-	Małgorzata Czech, Elżbieta Makuch	2	286 (prace w toku)	Baza
9 roczników		20 lat		6 osób	60 669	430

„Bibliografia Bieżąca Województwa Śląskiego”



Kolejny raz nie udało się utrzymać bieżącego trybu przygotowania bibliografii. W 2005 roku Wojciech Janota wniosł o rozpoczęcie prac nad bieżącą bibliografią, która miała być informacją ekspresową – zestawieniem krótszym, aktualnym, wydawanym z mniejszą niż roczna częstotliwością. Zaproponował niewielkie objętościowo zeszyty, wydawane w cyklu kwartalnym, zaopatrzone w indeksy: alfabetyczny i przedmiotowy. Zakres i zasięgi przejęte zostały z „Bibliografii Województwa Śląskiego” z tym, że zasięg formalno-wydawniczy ograniczony był wyłącznie do artykułów z bieżących czasopism. W zakresie opracowania rzeczowego utrzymano Język hasel przed-

miotowych BN. Decyzja o podjęciu prac nad tą bibliografią zapadła pod koniec 2005 roku. Przygotowany został zeszyc próbnny, a od 2006 roku ruszyły regularne prace nad sporządzeniem zestawień. W pierwszych latach opisy rejestrował tylko Wojciech Janota, a po jego przejściu na emeryturę opracowanie, od 4 kwartału 2011 roku, przejęła Małgorzata Czech. Kolejna zmiana nastąpiła od 3 kwartału 2012 roku, kiedy osobą odpowiedzialną za tę bibliografię została Agnieszka Matusiak (pełni tę funkcję do chwili obecnej). Tym razem udało się i od 18 lat utrzymywane jest stałe tempo pracy, a czasopisma są na bieżąco rozpisywane. Wydanych zostało 49 zeszytów kwartalnych za lata 2006–2018 (1 kwartał), a od 2018 roku, kiedy zaprzestano drukowania wszelkich bibliografii regionalnych w Bibliotece Śląskiej, opisy są rejestrowane wyłącznie w bazie elektronicznej. Obecnie jest ich prawie 52 000, a prace nad bibliografią są realizowane na bieżąco. „Bibliografia

Bieżąca Województwa Śląskiego” miała stać się podstawą do edycji późniejszych tomów „Bibliografii Województwa Śląskiego”. Po wielu latach udało się wreszcie dojść do momentu połączenia chronologicznego tych bibliografii. Obecnie dopisywane są wydawnictwa zwarte i zbiory specjalne wydane w 2006 roku. Wydrukowane roczniki dostępne są w Śląskiej Bibliotece Cyfrowej, a od momentu, kiedy opisy wpisywane są wyłącznie do bazy, w ŚBC zamieszczane są wykazy czasopism, które zostały objęte kwerendą.

Tab. 3. Bibliografia Bieżąca Województwa Śląskiego 2006–2023

Lp.	Rok nominalny	Zeszyty	Opracowanie / korekta	Liczba osób opracowujących / korekta	Liczba opisów	Nakład
1.	2006	z. 1–4	oprac./korekta Wojciech Janota	1	1822	10
2.	2007	z. 1–4	oprac./korekta Wojciech Janota	1	2299	10
3.	2008	z. 1–4	oprac./korekta Wojciech Janota	1	2191	10
4.	2009	z. 1–4	oprac./korekta Wojciech Janota	1	2129	10
5.	2010	z. 1–4	oprac./korekta Wojciech Janota	1	2243	10
6.	2011	z. 1–3	oprac./korekta Wojciech Janota	1	1941	10
7.	2011	z. 4	oprac./korekta Małgorzata Czech (2011–2012)	1	650	10
8.	2012	z. 1	oprac./korekta Małgorzata Czech	1	612	10
9.	2012	z. 2	oprac. Małgorzata Czech / korekta Agnieszka Matusiak	2	456	10
10.	2012	z. 3–4	oprac. Agnieszka Matusiak, Anita Tomanek / korekta Agnieszka Matusiak	2	1904	10

11.	2013	z. 1	oprac. i korekta Agnieszka Matusiak, Anita Tomanek	2	759	6
12.	2013	z. 2-4	oprac. i korekta Agnieszka Matusiak	1	2288	6
13.	2014	z. 1	oprac. i korekta Agnieszka Matusiak, Anita Tomanek	2	948	6
14.	2014	z. 2-4	oprac. Agnieszka Matusiak / korek- ta Anita Tomanek	2	2085	6
15.	2015	z. 1-4	oprac. Agnieszka Matusiak / korek- ta Anita Tomanek	2	3138	6
16.	2016	z. 1-4	oprac. Agnieszka Matusiak / korek- ta Anita Tomanek	2	2875	6
17.	2017	z. 1-4	oprac. Agnieszka Matusiak / korek- ta Anita Tomanek	2	2897	6
18.	2018	z. 1	oprac. Agnieszka Matusiak / korek- ta Anita Tomanek	2	779	6
19.	2018	od kwiet- nia	oprac. Agnieszka Matusiak	1	2980	Baza
20.	2019	-	oprac. Agnieszka Matusiak	1	3807	Baza
21.	2020	-	oprac. Agnieszka Matusiak	1	3777	Baza
22.	2021	-	oprac. Agnieszka Matusiak	1	3511	Baza
23.	2022	-	oprac. Agnieszka Matusiak	1	3464	Baza
24.	2023	-	oprac. Agnieszka Matusiak	1	2060	Baza
18 roczników			4 osoby opracowujące	4 osoby	51 615	148

Baza Bibliografia Regionalna Biblioteki Śląskiej

Bazę elektroniczną systemu Promax zakupioną od firmy MAX Elektronik z Zielonej Góry implementowano w 1998 roku. Kolejny program, w którym Biblioteka Śląska pracuje od 2012 roku, to Prolib. System Promax służył jedynie pracownikom, jednak nie mieli do niego dostępu użytkownicy. Dopiero zaproponowany przez Instytut Mediów Cyfrowych „Digitalium” Biblioteki Śląskiej projekt *Poszerzenie i usprawnienie dostępu do zasobów ŚBC wraz z digitalizacją i udostępnieniem piśmiennictwa regionalnego*⁴⁹, realizowany w latach 2016–2017, pozwolił na zakup i udostępnienie wersji OPAC dla czytelników. Realizacja oparta była na wspomnianym już wcześniej „Wykazie literatury bieżącej o Śląsku”, który został, wraz z linkami do wersji cyfrowych, w całości wprowadzony do bazy (5000 opisów) przez bibliografki – Agnieszkę Magierę i Anitę Tomanek. Razem z opisanymi, które trafiły do bazy w poprzednich latach, możliwe było udostępnienie użytkownikom 88 000 rekordów bibliograficznych.

Zakres i zasięgi zostały z góry zdeterminowane przez opisy wprowadzane z bibliografii regionalnych tworzonych w dziale, a także zrealizowanych kwerend, zestawień i bibliografii tematycznych (zarówno podmiotowych, jak i przedmiotowych). W zasadzie prócz zasięgu terytorialnego (ograniczonego do Śląska) i chronologicznego (materiały wydane po 1800 roku), pozostałe zasięgi są nieograniczone. Rejestruje się wszystkie typy dokumentów (wydawnictwa zwarte, ciągłe i zbiory specjalne) treściowo dotyczące regionu z wszystkich dziedzin życia i przejawów aktywności lokalnych społeczności, niezależnie od języka, w jakim zostały wydane, ze szczególnym naciskiem na publikacje pisane w gwarze śląskiej. Uwzględnia się dzieła autorów śląskich, związanych ze Śląskiem i tworzących na Śląsku, jeżeli treściowo dotyczą regionu, a także autorów pochodzących ze Śląska bez względu na treść – zaznaczając w adnotacji związek autora ze Śląskiem. Ponadto: opisy czasopism, które ukazują się na terenie Śląska oraz organizowane imprezy (festiwale, konkursy itp.) bez względu na tematykę. Szczególny nacisk położony jest na rejestrację poloników wydanych do 1922 roku na terenie Górnego Śląska włączonego w skład państwa polskiego w 1922 roku (np. oficyna Miarki), a także poloników z niemieckiego obszaru całego Śląska do 1945 roku (np. oficyny Knie, Kornów, Schletterów). Od 2018 roku odnotowywane są publikacje wydane na Śląsku do 1945 roku bez względu na treść, a jedynie na miejsce wydania, realizując potrzebę zarejestrowania ruchu wydawniczego w regionie. W centrum zainteresowania terytorialnego bibliografów prócz Śląska znajduje się także Zagłębie Dąbrowskie. Historycznie i kulturowo jest to teren niezwiązany ze Śląskiem, jednak po 1945 roku połączony administracyjnie. Zaś w przypadku rejestrowanych nowości nacisk nałożony jest na Górny Śląsk, Śląsk Cieszyński, Zagłębie Dąbrowskie, ziemię częstochowską i Opolszczyznę. Publikacje dotyczące Dolnego

⁴⁹ Więcej o projekcie zob.: <https://bs.katowice.pl/poszerzenie-i-usprawnienie-dostepu-do-zasobow-sbc-wraz-z-digitalizacja-i-udostepnieniem-pismienictwa-regionalnego/> [dostęp: 17.12.2023]. Na temat zastosowanych rozwiązań bibliograficznych zob. A. Magiera, *Nowe życie starej bibliografii, czyli jak zdobyć pieniądze na rozwój działań bibliograficznych*, „Bibliotekarz” 2019, nr 6, s. 8–13.

Śląska wpisuje się wyłącznie w odniesieniu do bibliografii retrospektywnej, której zasięg chronologiczny wyznacza maksymalnie rok 1945.

Do budowy bazy wykorzystano wszystkie dostępne funkcje i narzędzia oferowane przez system: podbazy, kartoteki, osobne kreatory do różnych typów dokumentów z możliwością sporządzania adnotacji, dodawania recenzji, polemik czy repolemik. Opisy uzupełniane są informacją o egzemplarzu (w przypadku wydawnictw zwartych jest to sygnatura Biblioteki Śląskiej i link do katalogu Integro) lub instytucji posiadającej dzieło. Do zbiorów, które funkcjonują w wersji zdigitalizowanej, dodawane są linki. Baza zbudowana jest z podbaz. Do najczęściej wykorzystywanych przez użytkowników należą: Bibliografia Śląska, Bibliografia Województwa Śląskiego (od 1999), Górny Śląsk 1918–1939 (opracowania), Górny Śląsk 1918–1939 (źródła), Instytucje kultury 1918–1939, Katalog czasopism śląskich, Pracownia *Ślōnskij Gōdki*, Zagłębiana, „Zaranie Śląskie”, Zasoby internetowe. Istnieje także możliwość przeszukiwania całości bez konieczności zawężania zbioru do podbazy. Dodatkowym narzędziem grupującym zbiory i wyszukiwanym są kartoteki, których obecnie jest ponad 100. Zasób można przeszukiwać według następujących kryteriów: słowo lub fraza w opisie bibliograficznym, tytuł, autor, hasło przedmiotowe, kartoteka, rok wydania, sygnatura, tytuł czasopisma z zawężeniem do roku. Można tworzyć rozbudowane opisy łączące różne typy dokumentów⁵⁰, z których bibliografki chętnie korzystają. Takie rekordy skupiają różne informacje na jeden temat w jednym miejscu.

W bazie rejestrowane są także wybrane strony internetowe, które odsyłają do stałych, pewnych baz, archiwów i repozytoriów instytucji, gdzie istnieje duże prawdopodobieństwo, że nie zostaną zamknięte lub przekwalifikowane na portale płatne. Odsyłacze tworzone są głównie do stron utrzymywanych przez instytucje kultury, a nie np. przez redakcje gazet. W przypadku opracowywania takich opisów zawsze podawany jest link i data dzienna dostępu, kiedy rekord był zrobiony i uruchomiony. Ich mankamentem jest to, że nie ma czasu na kontrolę linków i sprawdzanie ich aktywności. Sporadycznie rejestrowane są opisy dokumentów elektronicznych pochodzących z Internetu: artykuły z czasopism internetowych, blogów, vlogów, stron www itd. Wszystkie te opisy uzupełnione są linkiem oraz datą dostępu i umieszczone w podbazie „Zbiory internetowe”. Zgrupowanie ich w jednej podbazie pozwala na szybką weryfikację linków i ewentualne usunięcie z bazy, gdyż żywotność linków, a co za tym idzie całego opisu, jest czasami bardzo krótka. W wielu przypadkach takie strony są albo nieaktywne lub wręcz nie istnieją. Problem zaczynają stwarzać także dokumenty elektroniczne wydawane na płytach CD-ROM, ponieważ coraz częściej brakuje urządzenia wyposażonego w napęd niezbędny do ich odtworzenia.

W zasadzie od momentu wprowadzenia w 1998 roku elektronicznej bazy bibliograficznej, a *de facto* od zaprzestania w 2018 roku wydawania bibliografii w formie tradycyjnej, zrezygnowano z funkcji redaktora. W „Bibliografii Śląska”

⁵⁰ O możliwościach, jakie daje system Prolib i budowie bazy zob. A. Tomanek, *Obsługa bazy Bibliografia Regionalna Biblioteki Śląskiej – jej zawartość i funkcjonalności*, „Nowa Biblioteka” 2019, nr 3, s. 73–94.

poza drobnymi elementami niewiele się zmieniało, „Bibliografia Województwa Śląskiego” przejęła zasady i budowę „Bibliografii Śląska” (poza zasięgiem terytorialnym), a „Bibliografia Bieżąca Województwa Śląskiego” także korzysta z założeń „Bibliografii Śląska” tyle, że uwzględnia wyłącznie artykuły z czasopism. Od tego czasu za wszystkie zestawienia bibliograficzne, które tworzone są wyjątkowo w formie drukowanej, odpowiada osoba, która przygotowuje konkretną bibliografię i kierownik Działu Zbiorów Śląskich.

Baza została uruchomiona 29 stycznia 2017 roku. Stan na 1 października 2023 roku to 152 685 rekordów i 66 407 wejść na stronę. Aktualnie do wpisania z różnych kartotek i maszynopisów pozostało jeszcze ok. 250 000 opisów, co pozwoliłoby na stworzenie jednej, spójnej, obszernej bibliografii Śląska prowadzonej nieprzerwanie od 1960 roku, a bez utworzenia wspólnej bazy dla wszystkich zestawień nie uda się uzyskać skutecznego, relewantnego narzędzia wyszukiwawczego. Codziennie wpisywane są nowe rekordy zarówno do bibliografii bieżącej, jak i retrospektywnej, które na bieżąco można śledzić na stronie Biblioteki Śląskiej w panelu „Bibliografia”, a tam w zakładce „Nowości”. Rocznie udaje nam się wprowadzić ok. 800 rekordów.

Współtworzenie bibliografii regionalnej

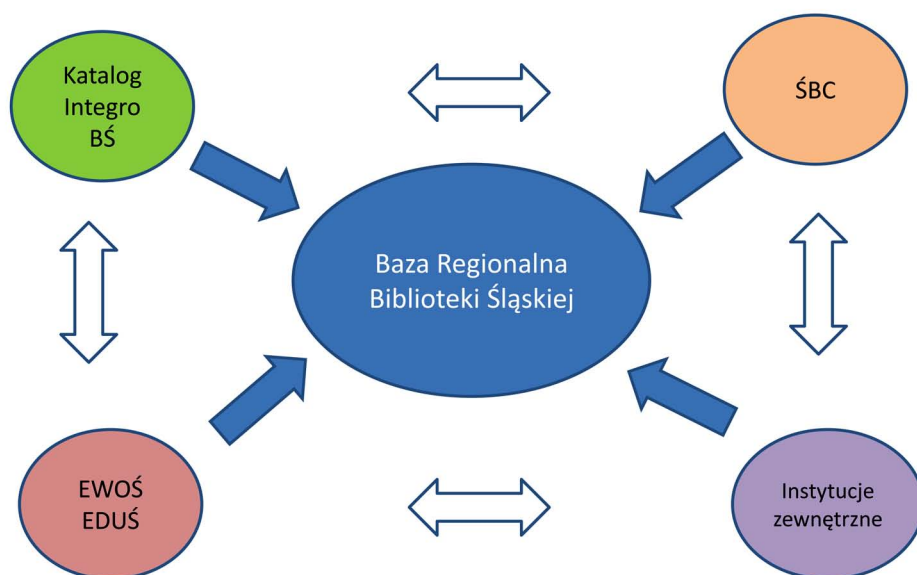
Baza Regionalna Biblioteki Śląskiej, do czasu kiedy nie zostaną ukończone prace nad agregatorem Ariadna⁵¹, stanowi wspólną platformę, na której umieszczone są wszystkie działania biblioteczne związane z regionem. Znajdują się w niej opisy zawierające: powiązania z katalogiem Integro, linki do Śląskiej Biblioteki Cyfrowej prowadzonej przez Instytut Mediów Cyfrowych „Digitalium” Biblioteki Śląskiej, odesłania do tworzonych w Instytucie Badań Regionalnych Biblioteki Śląskiej: portalu „Encyklopedia Województwa Śląskiego” (EWoŚ) oraz platformy edukacyjnej województwa śląskiego „Eduś”. Pozyskiwane są także informacje z instytucji zewnętrznych. Zawsze podawana jest wówczas informacja o miejscu przechowywania danej publikacji, a jeśli jest dostępna on-line, to także dołączany jest link do materiału.

Biblioteka Śląska nie zdecydowała się na opracowanie bibliografii kooperatywnie, tak jak dzieje się to w innych ośrodkach (Wrocław, Kraków, Łódź). Wynika to m.in. z faktu, że w województwie śląskim brakuje ujednoliconego komputerowego systemu bibliotecznego. Biblioteki wchodzące w sieć bibliotek samorządowych wyposażone są w różne programy komputerowe (Sowa – 55,6%, Libra NET – 12,4%, Mateusz – 8,9%, Prolib – 8,3%, Libra 2000 – 4,1%, MAK+ – 3,6%, Patron 3,6%⁵²), a biblioteki muzealne i prywatnych szkół wyższych wybrały przeważnie system Libra 2000. Stanowi to podstawowy problem, który uniemożliwia wspólną pracę bibliograficzną. Jediną biblioteką, z którą współpraca trwa nieprzerwanie od 2000 roku, i która regularnie (kwartalnie) przysyła opisy bibliograficzne

⁵¹ Zob. R. Lis, *Cyfrowy kontekst bibliografii regionalnej*, „Książnica Śląska”, 2024, t. 38, s. 255–268.

⁵² Opracowane na podstawie: *Sprawozdania z działalności bibliotek publicznych województwa śląskiego za 2023 rok*.

ze swojego regionu, jest Książnica Beskidzka w Bielsku-Białej. W ramach współpracy z bibliotekami województwa śląskiego, pracownicy zarówno Działu Zbiorów Śląskich, jak i Działu Instrukcyjno-Metodycznego udzielają wsparcia merytorycznego chętnym bibliotekom i ich pracownikom.



Współtworzenie wspólnego zasobu bibliotecznego

Inne prace Działu Zbiorów Śląskich

Pracownicy sekcji bibliograficznej prócz bibliografii regionalnej opracowują także inne materiały bibliograficzne, które czasami ukazują się drukiem i dotyczą osób, instytucji lub zagadnień. Od 2015 roku w „Zaraniu Śląskim. Seria Druga” regularnie zamieszczane jest zestawienie *Piśmiennictwo o Śląsku w wyborze*, w którym rejestrowane są najważniejsze i najciekawsze wydawnictwa zwarte o charakterze naukowym i popularnonaukowym, jakie ukazały się w danym roku. Pracownicy są także autorami artykułów popularyzujących bibliografię regionalną i region, które zamieszczane są w różnych czasopismach, m.in. w periodyku Biblioteki Śląskiej pt. „Książnica Śląska”.

Włączenie prac bibliograficznych do Działu Zbiorów Śląskich jest dość szczęśliwym połączeniem wszystkich działań regionalnych w Bibliotece Śląskiej. W jednym miejscu skupione są zbiory regionalne wydane w masowej produkcji od 1801 roku (wydawnictwa zwarte i ciągłe). Tutaj mieści się regionalna informacja bibliograficzno-biblioteczna, realizowane są kwerendy, wystawy (także elektroniczne, które dostępne są w ŚBC), prezentacje zbiorów przygotowywane dla szkół i zainteresowanych grup, opracowywana jest bibliografia, a także wydawnictwa ciągłe,

przeprowadzana jest selekcja dokumentów życia społecznego, które od 2019 roku weszły w skład Działu. Na bazie tych wszystkich działań prowadzony jest wzorcowy katalog zbiorów regionalnych. To tutaj zapadają także decyzje o egzemplarzach przeznaczonych do wieczystej archiwizacji, polegającej na przekazaniu ich do digitalizacji, a następnie zabezpieczeniu konserwatorskim i umieszczeniu w magazynie, którego oryginał już nie opuszcza, a czytelnikom udostępniana jest wyłącznie kopia cyfrowa.

Bibliografia regionalna, bez względu na formę – zarówno tę w wersji tradycyjnej, jak i bazę elektroniczną – przeznaczona jest dla szerokiego kręgu użytkowników. Odbiorcami prac realizowanych w Dziale Zbiorów Śląskich są pracownicy naukowcy, regionaliści, pracownicy instytucji kultury, mediów oraz samorządowcy. Z bibliografii korzystają także studenci i uczniowie szkół wyższych, a nierzadko nawet ostatnich klas szkół podstawowych.

Stan osobowy Działu na dzień 1 października 2023 roku to 11 pracowników merytorycznych, magazynier i kierownik. Pracami bibliograficznymi zajmuje się 3 pracowników merytorycznych i kierownik.

ANEKS

I. Kierownicy działów Biblioteki, w których realizowano zadania bibliograficzne⁵³

- **Pampuch Piotr** – dyrektor Biura Sejmu Śląskiego, a jednocześnie kierownik Biblioteki Sejmu Śląskiego w latach 1926–1935,
- **Koraszewski Jacek** – kierownik Oddziału I. Ogólnonaukowego w latach 1933?–1934, zastępca dyrektora 1935–1939,
- **Szymiczek Franciszek** – w latach 1953?–1957 kierownik Działu III – Działu Bibliograficzno-Informacyjnego, który w strukturze Biblioteki Śląskiej po raz pierwszy pojawił się w 1953 roku⁵⁴,
- **Frankowa Zofia** – kierownik w latach 1959–1962; kierownik sekcji – Biura Informacyjno-Bibliograficznego w latach 1956–1957,
- **Engelking Edward** – kierownik w latach 1962–1970; kierownik sekcji – Biura Informacyjno-Bibliograficznego w latach 1958–1962; kierownik sekcji – Pracowni Bibliograficznej w 1962 roku,
- **Służalek Teresa** – kierownik w latach 1970–1976; kierownik sekcji – Pracowni Bibliograficznej w latach 1965–1970,
- **Radziszewska Anna** – kierownik w latach 1976–1984,
- **Bątkiewicz Teresa** – kierownik w latach 1985–1998 (od 1991 roku zmiana nazwy działu na Dział Bibliograficzny); kierownik sekcji – Pracowni Bibliogra-

⁵³ Informacje pochodzą ze sprawozdań rocznych oraz teczek osobowych przechowywanych w Archiwum Biblioteki Śląskiej.

⁵⁴ Brak sprawozdań za lata 1950–1952. W sprawozdaniu za 1949 rok nie ma jeszcze Działu III.

- ficznej w latach 1970–1973, kierownik sekcji bibliograficznej w latach 1998–2000,
- **Janota Wojciech** – w latach 1996–2000 kierownik Działu Zbiorów Śląskich, w ramach którego od października 1998 roku funkcjonuje Dział Bibliograficzny,
 - **Szczech Bernard** – kierownik Działu Zbiorów Śląskich w latach 2000–2003; nie realizował zadań bibliograficznych,
 - **Magiera Agnieszka** – kierownik Działu Zbiorów Śląskich w latach 2003–2014,
 - **Duda-Koza Agata** – kierownik Działu Zbiorów Śląskich w latach 2014–2016; nie realizowała zadań bibliograficznych,
 - **Tomanek Anita** – kierownik Działu Zbiorów Śląskich od 2016 roku (2015–2016 p.o. kierownika).

II. Bibliografowie w Bibliotece Śląskiej i jej poprzedniczkach oraz współpracownicy

W opisach podano skróty bibliografii i roczniki, nad którymi pracowali. Zastosowane skróty: BBWŚ – Bibliografia Bieżąca Województwa Śląskiego, BR – bibliografia retrospektywna, BŚ – Bibliografia Śląska, BWŚ – Bibliografia Województwa Śląskiego, PoŚ – Piśmiennictwo o Śląsku w wyborze, WLBoŚ – Wykaz Literatury Bieżącej o Śląsku. Znakiem graficznym * oznaczeni zostali przedwojenni bibliografowie.

- Babuchowska Ewa – BŚ 1967–1968, 1970–1974
- Balicka Denise – BŚ 1966–1968
- Bątkiewicz (Wajgiel) Teresa – BŚ 1964–1987
- Borzyska Bronisława – BŚ 1975–1976
- Brożek Ludwik* – BR 1933–1934, WLBoŚ 1935–1939
- Butlerowa Łucja – BŚ 1961–1962
- Ciempka Elżbieta – BŚ 1982–1986
- Czech (Szołtys) Małgorzata – BŚ 2002, BWŚ 1999–2006, BBWŚ 2011–2012, PoŚ 2018/2019; inne bibliografie
- Drobek Felicja – BŚ 1968–1970
- Engelking Edward – BŚ 1960–1966
- Frank Zofia – BŚ 1960 cz. 1
- Gidaszewska Ilona – BŚ 1985–1989, BWŚ 2002; inne bibliografie
- Heska-Kwaśniewicz Krystyna – BŚ 1963–1965
- Hutka Jerzy* – BR 1938–1939
- Jamróż Małgorzata – BŚ 1987 (współpraca), BWŚ 1999–2000
- Janota Maria Czesława – BŚ 1963–1980
- Janota Wojciech – BŚ 1987, BWŚ 1999–2001, BBWŚ 2006–2011
- Jastrzębska Elżbieta – BŚ 1977–1981
- Kocój Jadwiga – BS 1976–1982
- Koraszewski Jacek* – BR 1933–1934, WLBoŚ 1935–1939
- Kowalczyk Hanna – BŚ 1963–1964

- Kubista Magdalena – BŚ 1984–1986
- Kujawiak Wojciech – BŚ 1984–1986
- Kusz Filip – BŚ 2002; inne bibliografie
- Machnik Adam – inne bibliografie
- Magiera Agnieszka – BŚ 1988–1989; PoŚ 2012–2018/2019; inne bibliografie
- Makuch Elżbieta – BŚ 1987, BWŚ 1999–2006, PoŚ 2018/2019; inne bibliografie
- Mańkowska Helena – BŚ 1971–1975
- Maresz Barbara – BŚ 1982–1984
- Matusiak Agnieszka BŚ 1988–1989, BBWŚ 2012–2024, PoŚ 2020; inne bibliografie
- Mieszczyk Teresa – BŚ 1977–1978
- Michalewska Maria Teresa – BŚ 1964–1966
- Moeser Monika – BŚ 1987
- Musiołowa Danuta – BŚ 1969
- Oleś Elżbieta – BŚ 1980
- Ottawa Barbara – BŚ 1975
- Pająk Maria – BŚ 1960
- Pampuch Piotr* – BR 1933–1936
- Pampuchówna Marta* – WLBoŚ 1935–1939
- Prus Franciszek* – WLBoŚ 1937–1939
- Piecha Alfred* – WLBoŚ 1937–1939
- Przedpeńska Krystyna – BŚ 1974
- Radziszewska Anna – BŚ 1973–1981
- Roguszczakówna Regina* – WLBoŚ 1937–1939
- Roszkowska (Snopek-Bąba) Teresa – BŚ 1976–1986
- Rozwadowska Bogumiła – BŚ 1960
- Sitko (Sitkówna) Jadwiga – BŚ 1962–1970, 1985–1986
- Skóra Magdalena – BŚ 1982–1986
- Służalek Teresa – BŚ 1960–1973
- Straż Małgorzata – BŚ 1967–1973
- Szymiczek Franciszek* – WLBoŚ 1937–1939
- Tamioła Danuta – BŚ 1982–1983
- Tomanek Anita – BŚ 1988–1989, BBWŚ 2012–2014, PoŚ 2012, 2014–2017, 2020–2022, inne bibliografie
- Wallis Stanisław* – BR 1933–1939?
- Wisłocki Władysław Tadeusz* – BR 1938–1939
- Wołowicz Grzegorz – BŚ 1984–1986
- Woźnicka Janina – BŚ 1960–1964
- Wyglenda Ewa – BŚ 1960–1963
- Wyrębek Teresa – BŚ 1971–1976

III. Bibliografie opracowane w Bibliotece Śląskiej (wybór, w układzie chronologicznym)

Wydawnictwa ciągłe

1. „Wykaz Literatury Bieżącej o Śląsku” za lata 1935–1939. Katowice 1936–1939. Wszystkie ukazały się w wersji drukowanej.
2. „Bibliografia Śląska” za lata 1960–1989. Katowice 1963–2011. Wszystkie ukazały się w wersji drukowanej.
3. „Bibliografia Województwa Śląskiego” za lata 1999–2002. Katowice 2003–2015. Kolejne roczniki przygotowywane wyłącznie w bazie elektronicznej.
4. „Bibliografia Bieżąca Województwa Śląskiego” za lata 2006–2018 (1 kwartał). Katowice 2006–2018. Kolejne roczniki przygotowywane wyłącznie w bazie elektronicznej.
5. *Piśmiennictwo o Śląsku w wyborze* do „Zarania Śląskiego. Seria Druga” za lata 2012–2022, Katowice 2013–2023. Autorki: Małgorzata Czech, Elżbieta Makuch, Agnieszka Magiera, Agnieszka Matusiak, Anita Tomanek.

Monografie

1. *Górny Śląsk w latach 1918–1922. Bibliografia. Dopelnienia za lata 1979–2011*, pod red. Agnieszki Magiery, Katowice 2011. Opisy sporządzili: Małgorzata Czech, Ilona Gidaszewska, Filip Kusz, Adam Machnik, Agnieszka Magiera, Elżbieta Makuch, Agnieszka Matusiak, Anita Tomanek.
2. Magiera Agnieszka, Matusiak Agnieszka, Tomanek Anita, *Zawsze Silesianka. Prolegomena bibliograficzne za lata 1923–1939*, Katowice 2012.
3. Tomanek Anita, *Amor librorum nos unit. W kręgu bibliofilów śląskich. 1968–2008*, Katowice 2013.
4. Magiera Agnieszka, Tomanek Anita, „*Muzeum, którego nie ma*”. *Feniksowa opowieść bibliograficzna o Muzeum Śląskim z lat 1924–1939*, Katowice 2015.
5. Tomanek Anita, *Biblioteka bibliofilów śląskich. Cz. 1, Oddział Śląski Towarzystwa Przyjaciół Książki*, Katowice 2016.
6. Jaworski Wojciech, Czech Małgorzata, Makuch Elżbieta, „*Odra płynie przez Śląsk...*” (*Materiały do bibliografii*), Katowice 2018.
7. Magiera Agnieszka, Tomanek Anita, *Alfred Szklarski 1912–1992. (Materiały do bibliografii)*, Katowice 2018.
8. Tomanek Anita, „*Z marzeń i popiołów*”. *Materiały do bibliografii o Muzeum Śląskim z lat 1940–2015*, Katowice 2019.
9. Tomanek Anita, *Pamięć i pasja. Śląski księgozbiór prof. Jana Franciszka Czempasa w zbiorach Biblioteki Śląskiej. Katalog*, Katowice 2020.
10. Tomanek Anita, *Francuska 12. Kalendarium działalności Domu Oświatowego na łamach „Polonii” i „Polski Zachodniej” (11 listopada 1934–1 września 1939 roku)*, Katowice 2023.

IV. Bibliografia przedmiotowa i recenzje (wybór)

Artykuły dotyczące bibliografii regionalnych tworzonych w Bibliotece Śląskiej
(układ chronologiczny)

1. *Sprawozdanie Komisji Budżetowo-Skarbowej o preliminarzu budżetowym Sejmu Śląskiego (Cz. 1), na rok 1933/34*, sprawozdawca [Wojciech] Sosiński, [w:] *Sprawozdanie stenograficzne z 31-go posiedzenia III-go Sejmu Śląskiego z dnia 29-go marca 1933 r.*, Katowice 1933, łam 87–96.
2. *Sprawozdanie o preliminarzu budżetowym Sejmu Śląskiego (Cz. 1) [na rok 1934/35]*, referent [Wojciech] Sosiński, [w:] *Sprawozdanie stenograficzne z 41-go posiedzenia III-go Sejmu Śląskiego z dnia 28-go marca 1934 r.*, Katowice 1934, łam 27–35.
3. Olszewicz Waclaw, *Bibliografia regionalna*, „Zaranie Śląskie” 1936, z. 2, s. 73–76.
4. R. [krypt.], *Co się dzieje z „Bibliografią śląską”? Sprawa, która wymaga wyjaśnienia*, „Polonia” 1936, nr 4357, s. 7.
5. *Sprawozdanie o preliminarzu budżetowym Sejmu Śląskiego [na rok 1936/37]*, referent Stefan Kapuściński, [w:] *Sprawozdanie stenograficzne z 8-go posiedzenia IV-go Sejmu Śląskiego z dnia 26-go marca 1936 r.*, Katowice 1936, łam 71–72.
6. Brożek Ludwik, *O potrzebie zbierania dawniejszych druków śląskich*, „Powstaniec” 1937, nr 8, s. 9–11.
7. *Praca nad „Bibliografią Śląska”*, „Powstaniec” 1939, nr 33, s. 22.
8. *Praca nad „Bibliografią śląską” postępuje*, „Polska Zachodnia” 1939, nr 226, s. 9.
9. Ambros Michał, *Bibliografia śląska, jej stan obecny i zadania na przyszłość*, „Zaranie Śląskie” 1946, z. 1/2, s. 41–47.
10. Burbianka Marta, *Zagadnienie bibliografii śląskiej*, „Nauka Polska” 1954, nr 2, s. 157–161.
11. Szymiczek Franciszek, *Zagadnienia bibliografii śląskiej*, „Śląsk Literacki” 1955, nr 14/15, s. 124–129.
12. Engelking Edward, *Bibliografia Śląska za rok 1961*, „Biuletyn Informacyjny Biblioteki Śląskiej” 1956, nr 1/2, s. 39–42.
13. Mayer Józef, *Udział pracowników Biblioteki Śląskiej w Komisji Bibliografii i Bibliotekoznawstwa Wrocławskiego Towarzystwa Naukowego*, „Biuletyn Informacyjny Biblioteki Śląskiej” 1956, nr 3, s. 53–55. Dotyczy lat 1953–1956.
14. Szymiczek Franciszek, *Stan i potrzeby bibliografii śląskiej*, [w:] *Pierwsza konferencja naukowa Komisji Bibliografii i Bibliotekoznawstwa Wrocławskiego Towarzystwa Naukowego, Wrocław 20–21.XI.1953. Referaty i dyskusja*, Wrocław 1956, s. 9–34.
15. Mayer Józef, *Udział pracowników Biblioteki Śląskiej w Komisji Bibliografii i Bibliotekoznawstwa Wrocławskiego Towarzystwa Naukowego*, „Biuletyn Informacyjny Biblioteki Śląskiej” 1960, nr 3, s. 116–122. Dotyczy lat 1957–1960.

16. Markiewiczowa Halina (hm [krypt.]), „*Bibliografia Śląska*”, „Dziennik Zachodni” 1962, nr 249, s. 3.
17. Gładysz A[ntoni], *Bibliografia Śląska*, „Nowiny Gliwickie” 1963, nr 16, s. 4.
18. Gładysz A[ntoni], *Bibliografia Śląska*, „Śląsk (Zachodnia Agencja Prasowa)” 1963, nr 12, s. 5–6.
19. Maleczyński Karol, Pabisz Jerzy, *Bibliografia Śląska 1960*, „Śląski Kwartalnik Historyczny Sobótka” 1963, nr 3, s. 301–304.
20. Mayer Józef, *Z działalności komisji Śląskiego Instytutu Naukowego w Katowicach w latach 1961–1962*, „Zaranie Śląskie” 1963, z. 1, s. 104–113.
21. Engelking Edward, *Z zagadnień bibliografii bieżącej Śląska*, „Biuletyn Informacyjny Biblioteki Śląskiej” 1964, nr 1/2, s. 36–78.
22. Mayer Józef, *Udział pracowników Biblioteki Śląskiej w Komisji Bibliografii i Bibliotekoznawstwa Wrocławskiego Towarzystwa Naukowego*, „Biuletyn Informacyjny Biblioteki Śląskiej” 1964, nr 4, s. 167–171. Dotyczy lat 1961–1964.
23. Szewczyk Wilhelm (WISZ [krypt.]), *Kłopoty z definicją*, „Trybuna Robotnicza” 1964, nr 305, s. 4.
24. Engelking Edward, *Bibliografia Śląska za rok 1961*, „Biuletyn Informacyjny Biblioteki Śląskiej” 1965, nr 1/2, s. 39–42.
25. Grach-Dąbrowska Zofia, *Nowa „Bibliografia Śląska”*, „WTK Tygodnik Katolików” 1965, nr 9, s. 2.
26. Mayer Józef, *Nowi współpracownicy Komisji Bibliografii i Bibliotekoznawstwa Wrocławskiego Towarzystwa Naukowego z grona pracowników Biblioteki Śląskiej*, „Biuletyn Informacyjny Biblioteki Śląskiej” 1966, nr 1/2, s. 40–43.
27. Mazur Arnošt, *Současna regionalni Bibliografie o Slezsku*, „Slezský Sbornik” 1966, č. 2, s. 281.
28. (wal), *Trzeci tom „Bibliografii Śląskiej”*, „WTK Tygodnik Katolików” 1966, nr 36, s. 2.
29. Engelking Edward, *Pięciolecie „Bibliografii Śląska” (1960–1964)*, „Biuletyn Informacyjny Biblioteki Śląskiej” 1968, nr 1/2, s. 42–62.
30. Mayer Józef, *Udział pracowników Biblioteki Śląskiej w Komisji Bibliografii i Bibliotekoznawstwa Wrocławskiego Towarzystwa Naukowego*, „Biuletyn Informacyjny Biblioteki Śląskiej” 1968, nr 3/4, s. 5–13. Dotyczy lat 1965–1968.
31. Mazur Arnošt, *Bibliografia Śląska 1960–1963*, „Slezský Sbornik” 1968, č. 4, s. 571.
32. Wilczek Stanisław (STW [krypt.]), *Bibliografia Śląska 1963*, „Poglądy” 1968, nr 11, s. 18.
33. Wichura-Zajdel Edward, *Nowy tom „Bibliografii Śląska”*, „WTK Tygodnik Katolików” 1968, nr 16, s. 2.
34. *Nowości wydawnicze*, „Wieczór” 1969, nr 289, s. 4.
35. Heska-Kwaśniewicz Krystyna, *Bibliografia Śląska*, „Poglądy” 1971, nr 8, s. 12.
36. Heska-Kwaśniewicz Krystyna, *Bibliografia Śląska 1966*, „Chowanna” 1971, z. 1, s. 132.
37. Kwiecień Celestyn (C. K.), [*Bibliografia Śląska za rok 1966*], „Katowicki Informator Kulturalny” 1971, nr [1], s. 41.

38. Kwiecień Celestyn (C. K.), [*Bibliografia Śląska za rok 1967*], „Katowicki Informator Kulturalny” 1972, nr 4, s. 50.
39. Służalek Teresa, *Z działalności naukowo-badawczej*, [w:] *Biblioteka Śląska 1922–1972*, red. Jan Kantyka, Katowice 1973, s. 252–263.
40. Służalek Teresa, *Z problematyki zakresu terytorialnego bibliografii regionalnej (na przykładzie „Bibliografii Śląska”)*, „Przegląd Biblioteczny” 1978, z. 1, s. 53–57.
41. *Bibliografia Śląska 1975*, „Katowicki Informator Kulturalny” 1981, nr 3, s. 44.
42. Babuchowski Andrzej, *Meandry „Bibliografii Śląska”*, „Katolik” 1983, nr 16, s. 12.
43. Borzyska Bronisława, *Rozwój śląskiej bibliografii regionalnej. Wprowadzenie do tematu*, „Książnica Śląska” 1979–1982 (1983), t. 21, s. 237–256.
44. (ems), *Cenne bibliografie o Śląsku*, „Dziennik Zachodni” 1991, nr 126, s. 8.
45. Szewczyk Wilhelm, *Śląsk w bibliograficznym zapisie*, „Dziennik Zachodni” 1991, nr 104, s. 4.
46. Werecka Małgorzata (ems [krypt.]), *Cenne bibliografie o Śląsku*, „Dziennik Zachodni” 1991, nr 126, s. 8.
47. Widera Aleksander, *Pochwała bibliografów*, „Dziennik Zachodni” 1991, nr 229, s. 5.
48. Brożek Andrzej, *Ocalić „Bibliografię Śląska”*, „Dziennik Zachodni” 1993, nr 135, s. 6.
49. Fazan Mirosław, *Potrzebna jak czyste powietrze*, „Dziennik Zachodni” 1993, nr 150, s. 6.
50. Bątkiewicz Teresa, *30-lecie „Bibliografii Śląska” (1963–1993)*, „Książnica Śląska” 1988–1994 (1994), t. 25, s. 19–26.
51. Bątkiewicz Teresa, *Bibliografia regionalna a bibliografia narodowa*, [w:] *Czwarta Ogólnokrajowa Narada Bibliografów, Warszawa 7–9 czerwca 1995*, Warszawa 1996, s. 197–202.
52. Żmigrodzki Zbigniew, *Biblioteka Śląska w Katowicach i jej działalność bibliograficzna*, „Joseph von Eichendorff Konversatorium” 1999, nr 24, s. 28–39.
53. Żmigrodzki Zbigniew, *Smutny los „Bibliografii Śląska”*, „Bibliotekarz” 2000, nr 1, s. 21–22.
54. Bątkiewicz Teresa, *„Bibliografia Śląska” (1960–2000)*, „Roczniki Biblioteczne” 2001, s. 255–274.
55. Bątkiewicz Teresa, *Polskie bibliografie regionalne ogólne od początku do 2002 roku (ze szczególnym uwzględnieniem bibliografii śląskich)*, Katowice 2002.
56. Bątkiewicz Teresa, *Rozwój śląskich bibliografii regionalnych ogólnych od XVIII wieku do dziś*, „Śląskie Miscellanea” 2002, t. 15, s. 119–137.
57. an [krypt.], [*Bibliografia Województwa Śląskiego 1999*], „Śląsk” (Katowice) 2004, nr 5, s. 78.
58. Bątkiewicz Teresa, *Bibliografie regionalne a bibliografia narodowa*, [w:] *Piąta Ogólnokrajowa Narada Bibliografów, Warszawa 11–13 czerwca 2003*, Warszawa 2004, s. 229–235.

59. Rechowicz Henryk, *Udział pracowników Biblioteki Śląskiej w powstaniu i działalności Instytutu Śląskiego*, „Książnica Śląska” 1998–2000 (2004), t. 27, s. 37.
60. Bajor Agnieszka, *Bibliografie terytorialne województwa śląskiego. Wstępna charakterystyka*, „Pomagamy sobie w pracy” 2008, nr 3, s. 18–29.
61. Magiera Agnieszka, *Retrokonwersja i tworzenie dostępów do pełnych tekstów – stare i nowe zadania dla bibliografii regionalnych*, „Nowa Biblioteka” 2017, nr 4, s. 113–126.
62. Magiera Agnieszka, *Nowe życie starej bibliografii, czyli jak zdobyć pieniądze na rozwój działań bibliograficznych*, „Bibliotekarz” 2019, nr 6, s. 8–13.
63. Tomanek Anita, *Baza Bibliografia Regionalna Biblioteki Śląskiej jako źródło do badań życia codziennego w Katowicach w okresie międzywojennym*, [w:] *Życie codzienne na terenach współczesnych Katowic w minionych epokach*. 2018, Katowice 2019, s. 293–316.
64. Tomanek Anita, *Baza Bibliografia Regionalna Biblioteki Śląskiej przykładem tradycyjnego i elektronicznego źródła informacji*, „Fides” 2019, nr 1, s. 165–188.
65. Tomanek Anita, *Obsługa bazy Bibliografia Regionalna Biblioteki Śląskiej – jej zawartość i funkcjonalności*, „Nowa Biblioteka” 2019, nr 3, s. 73–94.
66. Tomanek Anita, *Pamięć śląskiej powstańczej ziemi. Materiały dotyczące powstań śląskich i plebiscytu w bazie Bibliografia Regionalna Biblioteki Śląskiej*, „Książnica Śląska” 2020, t. 31, s. 205–218.
67. Tomanek Anita, *Bibliotheca regionalis – źródła informacji do badań śląskoznawczych*, „Poradnik Bibliotekarza” 2022, nr 1, s. 36–40.
68. Tomanek Anita, *Bibliografia regionalna – między przeszłością a przyszłością*, „Bibliotekarz” 2024, nr 1, s. 29–32.

Bibliography in Silesia, Silesia in the bibliography

Summary

The main topic of the text are bibliographic works carried out by the Silesian Library and its predecessors (the Library of the Silesian Parliament and the Public Library of Silesia). The author traced the history of these activities from the pre-war years to the present day. She described the creation of Silesian retrospective and current bibliographies. In the article are presented the changes that occurred in collecting, selecting and recording bibliographic material. It is also discussed the current state of bibliographic work carried out within the Silesian Collections Department of the Silesian Library.

Keywords

Silesian Bibliography, bibliography, Silesian Library, Silesian Collections Department

Bibliographie in Schlesien, Schlesien in der Bibliographie

Zusammenfassung

Das Hauptthema des Textes sind bibliografische Arbeiten der Schlesi- schen Bibliothek und ihrer Vorgänger: die Bibliothek des schlesi- schen Parlaments und die Schlesische Öffentliche Bibliothek. Die Autorin zeichnete die Geschichte dieser Aktivitäten von den Vorkriegsjahren bis heute nach. Sie beschrieb die Entstehung der schlesi- schen Retrospektiven und der aktuellen Bibliographien. Sie stellte die Veränderungen vor, die beim Sammeln, Auswählen und Erfassen den bibliografischen Materialien eingetreten sind. Sie erörterte den aktuellen Stand der bibliografischen Arbeit in der Abteilung für Schlesi- schen Sammlungen der Schlesi- schen Bibliothek.

Schlüsselwörter

Schlesische Bibliographie, Bibliographie, die Schlesische Bibliothek, Abteilung der Schlesi- schen Sammlungen